

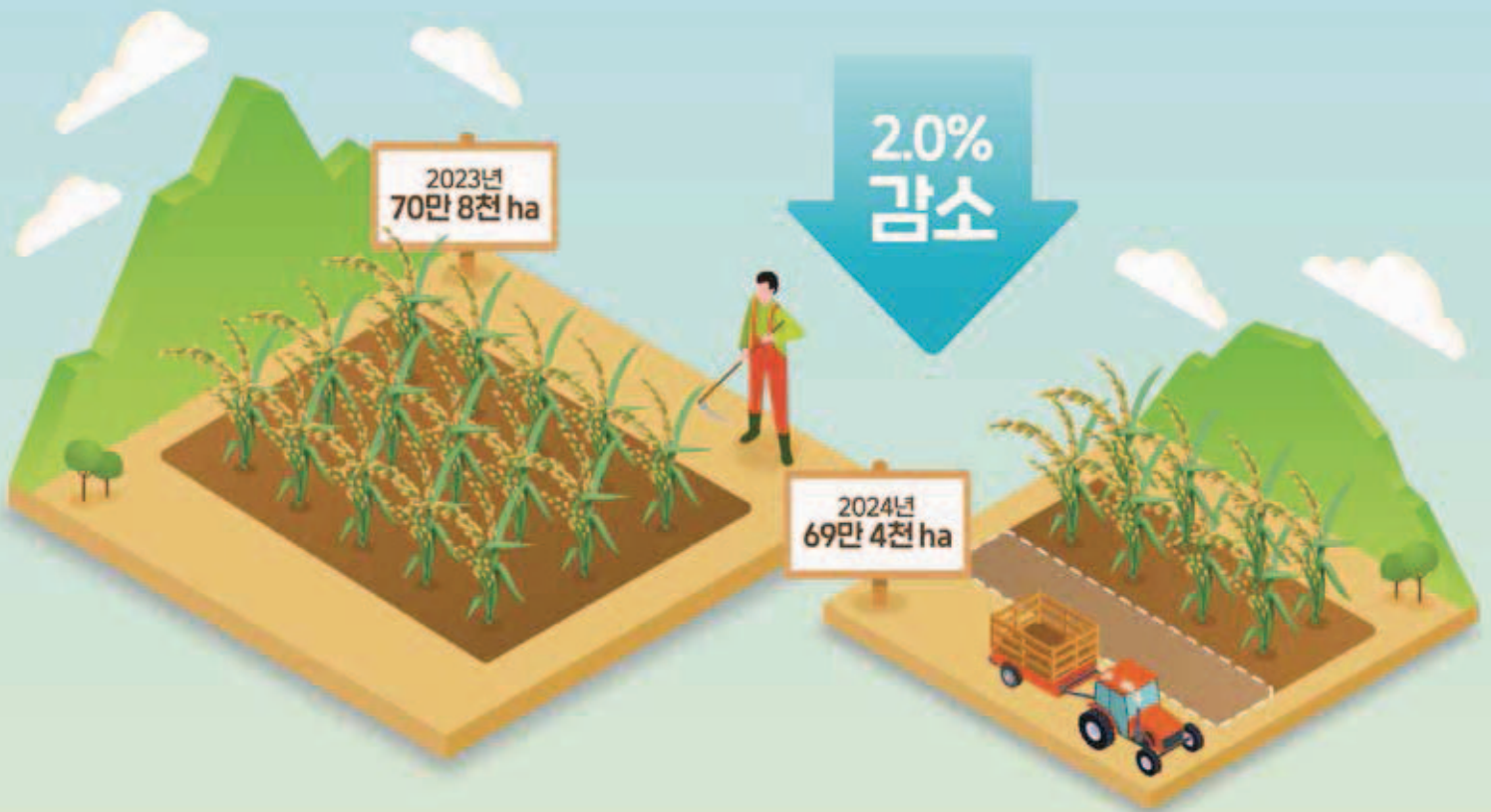
농업관측
2024년 6월호

쌀

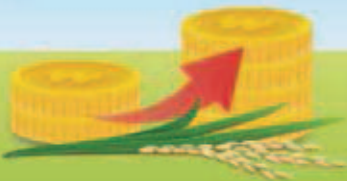
농업관측센터 · aglook.krei.re.kr

KREI

2024년산 벼 재배의향면적 전년 대비 감소



전략작물직불제 확대 시행



지금 단가 인상



가루쌀 집중 재배단지 육성



품목 확대 (옥수수, 팥, 녹두 등)

가격 동향

쌀 가격 전년 대비 상승, 수확기 대비 하락

- 쌀 평균 가격(5. 15. 기준): 18만 9,488원/80kg(전년 대비 6.3% 상승, 수확기 대비 6.6% 하락)
 - 산지유통업체 재고 부담으로 저가 판매 지속
 - ※ 전 순기 대비 가격 등락률: $\Delta 0.1\%(4.15) \rightarrow \Delta 0.5\%(4.25) \rightarrow \Delta 0.2\%(5.5) \rightarrow \Delta 0.3\%(5.15)$
- 벼 가격은 수확기 이후 보험세 유지
 - 벼 가격과 쌀 가격 괴리 확대로 업체 간 벼 거래 부진
 - ※ 산지유통업체 원료곡 매입가격: 60~61천원/40kg 수준

전국 산지 평균 쌀 가격 동향

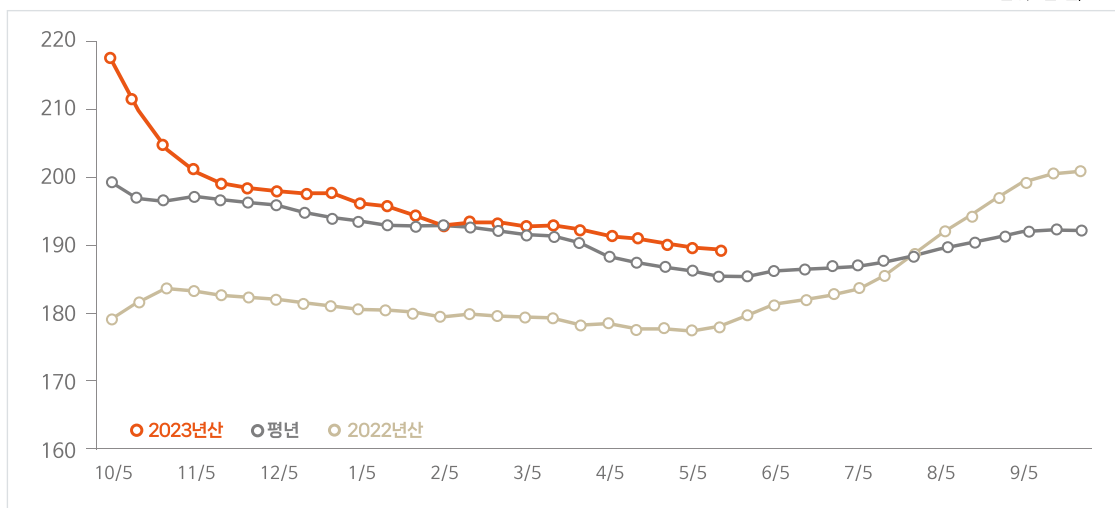
단위: 원/정곡80kg, %

구분	평년	2022년산(A)	2023년산(B)	등락률(%)	
				전년 대비 ((B-A)/A)	수확기 대비
수확기(10~12월)	196,664	181,819	202,797	11.5	
1월	193,123	180,339	195,761	8.6	$\Delta 3.5$
2월	192,623	179,611	193,560	7.8	$\Delta 4.6$
3월	191,109	178,907	193,129	7.9	$\Delta 4.8$
4월	187,544	177,883	191,203	7.5	$\Delta 5.7$
5월 5일	186,324	177,304	190,000	7.2	$\Delta 6.3$
5월 15일	185,340	178,220	189,488	6.3	$\Delta 6.6$

주: 평년은 최근 5개년(2018~2022년산) 절단 평균
자료: 통계청

산지 쌀 가격 추이

단위: 천 원/80kg



재고 동향

산지유통업체 재고량 전년 대비 증가

- 4월 말 쌀 재고량: 92만 5천 톤(전년 대비 250천 톤 증가)
 - 업체 간 거래 많지 않아 산지유통업체 재고 증가
 - 산지유통업체 1~4월 쌀 판매량 전년 대비 13% 감소
- 다만, 5월 이후 벼 판매 및 쌀 소비 수준에 따라 산지유통업체 재고량은 변동 가능

산지유통업체 재고량

단위: 천 톤/정곡, %

구분	2월 말	3월 말	4월 말
금년(a)	1,203	1,033	925
전년(b)	972	827	675
평년(c)	986	857	722
전년비(a-b)	230(23.7)	205(24.8)	250(37.0)
평년비(a-c)	217(22.0)	176(20.5)	203(28.1)

주 1) ()는 전년 및 평년 대비 증감률임.
 2) 산지유통업체 재고량은 해외원조 격리 물량이 적용된 수치임.
 자료: 농협중앙회, 대한곡물협회, 한국RPC협회(사), 전국RPC연합회

업체별 재고

농협 및 민간 재고량 전년 대비 증가

- 4월 말 기준 산지유통업체 재고량, 농협과 민간 모두 전년 대비 증가
 - 농협 재고량: 798천 톤, 전년 대비 206천 톤 증가
 ※ 형태별 재고량(전년 대비): (RPC) 29%↑, (비RPC) 60%↑
 - 민간 재고량: 127천 톤, 전년 대비 43천 톤 증가

산지유통업체 재고량(4월 말 기준)

단위: 천 톤/정곡, %

구분	2023년(A)	2024년(B)	전년 대비	
			차이 (B-A)	증감률 ((B-A)/A)
농협	592	798	206	34.8
민간	83	127	43	52.3
전체	675	925	250	37.0

주: 산지유통업체 재고량은 해외원조 격리 물량이 적용된 수치임.
 자료: 농협중앙회, 한국RPC협회(사), 전국RPC연합회, 대한곡물협회

재배 의향

2024년산 벼 재배의향면적 전년 대비 감소 전망

• 2024년산 벼 재배의향면적: 69만 4천ha(전년 대비 2.0% 감소)

- 전략작물직불제 단가 인상, 적용 품목 확대 등으로 농가 참여 의향 증가

※ 전략작물직불제 지급단가(두류·가루쌀): (2023년) 100만 원/ha → (2024년) 200만 원/ha

※ 적용 품목 확대: 팥, 녹두, 완두, 잠두 등 두류 전체 적용, 옥수수 추가

2024년산 벼 재배의향면적

단위: 천 ha, %

	2023년산(A)	2024년산(B)	증감률((B-A)/A)
재배면적	708	694	△2.0

자료: 통계청, 농업관측센터 논벼 표본농가 조사 결과(2024.5.8.~5.14.)

공급 전망

2024년산 쌀 생산량 전년 대비 감소

• 2024년산 쌀 생산량 전년 대비 2.9% 감소

- 평년 단수 518kg/10a 적용 시, 2024년산 예상 쌀 생산량 360만 톤 전망

- 전년과 동일한 정부매입 가정 시, 2024년 수확기 시장공급량 전년 대비 10만 톤 감소

2024년산 쌀 수확기 수급 상황

단위: 만 톤, %

구분	2023년산(A)	2024년산(B)	증감률((B-A)/A)
생산량(a)	370	360	△2.9
공공비축(b)	40	40	-
수확기 시장공급량(a-b)	330	320	△3.2

자료: 통계청, 농업관측센터 논벼 표본농가 조사 결과(2024.5.8.~5.14.)

2023년 논벼 호당 농가소득 전년 대비 증가(통계청, 5.24.)

- 2023년 논벼 호당 농가소득은 37,967천원으로 전년 대비 20.3% 증가

- 호당 농업소득 8,856천원, 농외소득 5,128천원, 이전소득 21,490천원, 비경상소득 2,493천원

「쌀 관측」 10월호 예고

(예정일자: 2024. 9. 25)

내용

가격동향, 수급동향, 생육상황 및
2024년산 쌀 생산량 전망

「쌀 관측보」는 인터넷(www.krei.re.kr, aglook.krei.re.kr)을 통해서도 보실 수 있습니다. 관측보와 관련하여 의견이 있으신 분은 한국농촌경제연구원 인터넷 홈페이지에서 「질의응답」을 선택한 후 「글쓰기」를 이용하여 의견을 보내 주시기 바랍니다.

인터넷 홈페이지: www.krei.re.kr | TEL: 061) 820-2063 | FAX: 061) 820-2409

담당자: 이형용(곡물관측팀장), 최선우(쌀) | 감수: 김미복(농업관측센터장)

본 관측보는 농림축산식품부 지원으로 한국농촌경제연구원 농업관측센터가 수집·분석한 정보를 기초로 작성되어 통계청 통계자료와는 차이가 있을 수 있으며, 전망치는 앞으로의 기상과 수급여건의 변화에 따라 달라질 수 있습니다.