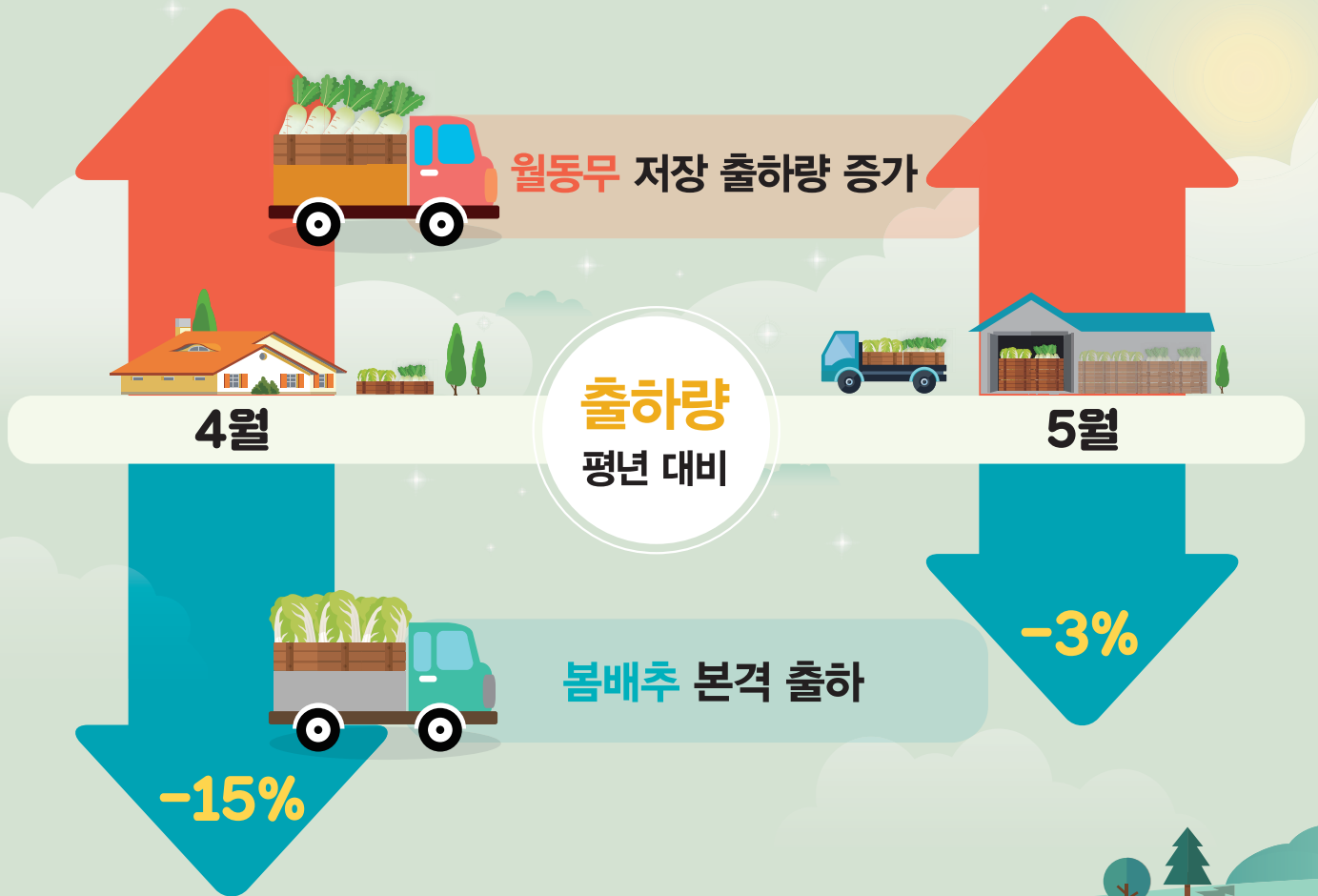




## 5월 배추 가격 전월 대비 하락 전망



고랭지  
재배(의향)면적  
(전년 대비)



## 생산 전망

### 2020년 시설봄 작형 생산량 증가, 5월부터 본격 출하

- 시설봄배추 생산량 전년 및 평년보다 각각 14%, 11% 증가한 6만 1천 톤 전망
- 시설봄무 생산량 전년보다 27% 증가하나, 평년보다는 8% 감소한 1만 5천 톤 전망
- 봄당근 생산량 전년 및 평년보다 각각 9%, 1% 증가한 3만 1천 톤 전망
- 봄양배추 생산량 전년 및 평년보다 각각 4%, 3% 증가한 7만 2천 톤 전망

#### 2020년 엽근채류 봄 작형 생산량 증감률 전망

단위: %

구분	배추	무	당근	양배추
전년 대비	13.9	27.4	8.9	4.1
평년 대비	10.7	-8.4	1.2	3.2

주: 배추와 무는 시설 작형 생산량, 당근과 양배추는 전체 봄 작형 생산량 기준.

## 출하 전망

### 엽근채류 5월 출하량 전년보다 감소, 무는 증가

- 엽근채류 5월 출하량은 시설봄 작형 출하량이 증가하나, 겨울 작형 출하량 감소로 전년 대비 6~12% 내외 감소
- 다만 시설봄 작형의 출하가 본격화되면서 출하량 감소폭은 전월보다 완화될 전망
- 무 5월 출하량은 월동무 저장 출하량 증가와 시설봄 작형 출하로 전년 대비 14% 증가 전망

#### 5월 엽근채류 출하량 증감률 전망

단위: %

구분	배추	무	당근	양배추
전년 대비	-6.8	13.7	-5.5	-12.0
평년 대비	-2.5	4.5	-5.7	-8.9

## 가격 전망

### 무를 제외한 엽근채류 5월 가격 전년 대비 상승, 전월보다는 하락

- 배추 가격 전년(3,240원) 및 평년(5,830원)보다 높으나, 전월(8,960원)보다는 낮은 7,000원/10kg 내외 전망
- 무 가격 평년(13,040원)보다 낮고, 가격이 크게 낮았던 전년(9,030원)과는 비슷한 8,500원/20kg 내외 전망
- 당근 가격 전년(26,740원) 및 평년(26,130원)보다 높으나, 전월(48,830원)보다는 낮은 33,000원/20kg 내외 전망
- 양배추 가격 전년(4,880원) 및 평년(5,880원)보다 높으나, 전월(13,900원)보다는 낮은 8,000원/8kg 내외 전망



**가격 동향** 4월 가격 전년 및 평년 대비 상승

- 4월 배추 가락시장 도매가격은 전년(2,600원) 및 평년(6,090원)보다 높은 8,960원/10kg(상품)이었다. 순별 가격은 시설봄배추 출하 지연으로 상승 7,590원에서 하순 10,950원으로 상승하였다.

**생산 전망** 시설봄배추 생산량 평년 대비 증가

- 2020년 시설봄배추 재배면적은 전년 및 평년 대비 각각 12%, 7% 증가한 490ha이다.
- 단수는 생육기(2~3월) 기상여건이 좋았으나, 4월 저온으로 결구가 지연되어 전년 및 평년 대비 각각 2%, 3% 증가에 그친 12,422kg/10a으로 전망된다.

※ 재배면적(3월 중순~4월 하순)과 단수(4월 말 중간 집계)는 실측 조사 결과를 반영

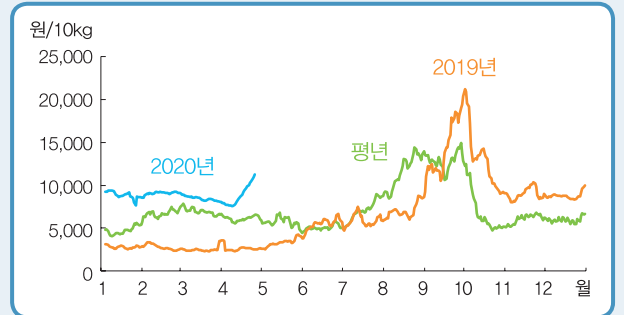
- 시설봄배추 생산량은 전년과 평년보다 각각 14%, 11% 많은 6만 1천 톤으로 전망되며, 출하는 5월 상·중순에 집중적으로 이루어질 예정이다.

**배추 도매가격 동향**

구분		1월	2월	3월	4월	5월	6월	7월	8월	9월	10월	11월	12월
2020	상품	8,813	9,012	8,356	8,957								
	중품	6,056	7,656	6,986	7,249								
2019	상품	2,836	2,788	2,486	2,595	3,238	5,596	5,843	7,054	14,440	12,930	8,924	8,706
	중품	2,277	2,160	1,873	1,880	2,229	4,042	4,118	3,900	9,097	9,082	6,766	6,297
2018	상품	5,857	8,145	7,994	7,075	4,639	4,061	8,330	15,075	9,624	5,741	5,070	3,689
	중품	4,489	5,344	5,049	4,466	3,094	2,684	5,258	9,438	6,014	3,813	3,663	2,676
평년	상품	4,773	6,590	6,841	6,091	5,834	4,972	7,086	12,003	12,845	6,706	5,986	5,932
	중품	3,656	4,464	4,862	4,034	4,003	3,523	4,478	6,851	9,140	4,567	4,573	4,870

주: 2020년 4월 가격은 1~29일의 평균이며, 평년은 2015~2019년의 최대, 최소를 제외한 평균임.  
자료: 서울시농수산식품공사.

**배추 도매가격 (상품) 동향**



주: 일별 가격은 5일 이동평균치이며, 평년은 2015~2019년의 최대, 최소를 제외한 평균임.  
자료: 서울시농수산식품공사.

**겨울 저장배추 출하 평년보다 빨라**

- 4월 말 기준, 2019년산 저장배추 출하는 95% 이상 완료되어 전년(75%) 및 평년(90%)보다 빠른 상황이며, 5월 상순에 대부분 완료될 예정이다.

**시설봄배추 생산량 추정**

단위: ha, kg/10a, 톤, %

구분	재배면적	단수	생산량
2020년	490	12,422	60,840
2019년	437	12,223	53,415
평년	457	12,021	54,974
전년 대비	12.1	1.6	13.9
평년 대비	7.1	3.3	10.7

주: 2020년은 농업관측본부 추정치임.  
자료: 통계청.

단위: 원/10kg

# 배추

## | 공급 전망 | 노지봄배추 생산량 증가하나, 저온으로 출하지연

### ■ 노지봄배추 생산량 추정

단위: ha, kg/10a, 톤, %

구분	재배면적	단수	생산량
2020년	2,485	8,943	222,270
2019년	2,265	9,584	217,078
평년	2,280	8,992	205,048
전년 대비	9.7	-6.7	2.4
평년 대비	9.0	-0.5	8.4

주: 2020년은 농업관측본부 추정치임.  
자료: 통계청.

### ■ 봄배추 생산량 추정

단위: ha, kg/10a, 톤, %

구분	재배면적	단수	생산량
2020년	2,975	9,516	283,060
2019년	2,702	10,011	270,492
평년	2,737	9,499	260,022
전년 대비	10.1	-4.9	4.6
평년 대비	8.7	0.2	8.9

주: 2020년은 농업관측본부 추정치임.  
자료: 통계청.

### 고랭지배추 재배(의향)면적 전년보다 감소

- 2020년 고랭지배추 재배(의향)면적은 전년 출하기 가격 약세로 전년 및 평년보다 각각 6%, 7% 감소한 4,700ha로 전망된다.
- 6월 하순부터 주 출하되는 준고랭지1기작 배추 재배(의향)면적은 전년 대비 5% 감소할 것으로 전망된다. 정식은 4월 하순 저온으로 다소 늦어졌으며, 5월 중순에 완료될 예정이다.

### ■ 고랭지배추 생산량 추정

단위: ha, kg/10a, 톤, %

구분	재배면적	단수	생산량
2020년	4,700	7,840	368,426
2019년	4,980	7,941	395,453
평년	5,029	7,840	394,257
전년 대비	-5.6	-1.3	-6.8
평년 대비	-6.6	-	-6.6

주: 2020년은 농업관측본부 추정치임.  
자료: 통계청.

### 생산 전망 노지봄배추 생산량 평년 대비 증가

- 2020년 노지봄배추 재배면적은 전년 및 평년 대비 각각 10%, 9% 증가한 2,485ha로 조사되었다.
- 단수는 저온 피해로 생육 불균형 등이 발생하여 전년 및 평년 대비 각각 7%, 1% 감소한 8,943kg/10a으로 전망된다.
- 노지봄배추 생산량은 전년 및 평년 대비 각각 2%, 8% 증가한 22만 2천 톤으로 전망된다.
- 출하는 경남 의령, 전남 해남 등 터널봄배추를 중심으로 평년보다 5일 내외 늦은 5월 하순에 본격화될 예정이다.
- 2020년 전체 봄배추 재배면적은 전년 및 평년 대비 각각 10%, 9% 증가한 2,975ha이며, 생산량은 전년 및 평년보다 각각 5%, 9% 증가한 28만 3천 톤으로 전망된다.

### 노지봄배추 6월 출하지역을 중심으로 추대 발생 우려

- 5월에 출하되는 터널봄배추는 생육이 다소 지연되었으나, 전반적인 작황은 양호한 상황이다.
- 다만 6월에 출하되는 노지봄배추(경북 문경, 강원 영월 등) 작황은 평년보다 다소 부진하며, 추대 발생 가능성이 있는 것으로 조사되었다.



**출하 전망** 5월 출하량 평년 대비 소폭 감소, 6월은 증가

- 5월 출하량은 전년 및 평년 대비 각각 7%, 3% 적을 것으로 전망된다. 출하가 늦춰진 시설봄배추 출하량이 증가하나, 겨울 저장배추와 노지봄배추 출하량 감소 영향이 클 전망이다.
- 6월 출하량은 준고랭지1기작 배추 출하면적이 적으나, 노지봄배추 본격 출하로 전년 및 평년보다 각각 4%, 3% 많을 것으로 전망된다.

**가격 전망** 5월 가격 평년보다 다소 높을 전망

- 5월 배추 상품 10kg(3포기)당 도매가격은 출하량 감소로 전년(3,240원) 및 평년(5,830원)보다 높은 7,000원 내외로 전망된다. 순별로는 봄배추 출하가 본격화되면서 하락세를 보일 전망이다.
- 6월 가격은 출하량 증가로 전년(5,600원) 및 평년(4,970원)보다 낮을 전망이다.

**김치 수입 실적**

구분	1월	2월	3월	4월	5월	6월	7월	8월	9월	10월	11월	12월	계
2020	26,677	18,402	20,271	15,493									80,842
2019	28,335	20,604	26,281	25,329	24,136	22,762	25,242	23,456	23,496	29,663	28,773	27,973	306,049
평년	21,791	19,432	24,522	20,876	23,695	21,391	20,198	21,838	23,803	24,204	26,526	23,815	272,090

주: 2020년 4월 수입량은 1~25일 실적임.  
자료: 관세청.

**5월 배추 출하량 전년 대비 증감률 전망**

단위: %

구분	겨울저장	시설봄	노지봄	전체
출하면적	-	14.3	4.9	-
단수	-	1.5	-5.8	-
출하량	-72.7	16.1	-1.2	-6.8(-2.5)

주: 1) 출하비중은 저장배추 15%, 시설봄 35%, 노지봄 50%임.  
2) ( )는 평년 대비 증감률임.  
자료: 농업관측본부, 4월 28일 표본농가 및 모니터 조사치.

**6월 배추 출하량 전년 대비 증감률 전망**

단위: %

구분	노지봄	준고랭지 1기작	전체
출하면적	12.2	-4.5	-
단수	-6.7	-1.3	-
출하량	4.6	-5.7	3.6(3.0)

주: 1) 출하비중은 노지봄 90%, 준고랭지1기작 10%임.  
2) ( )는 평년 대비 증감률임.  
자료: 농업관측본부, 4월 28일 표본농가 및 모니터 조사치.

**4월 김치 수입량 전년 및 평년 대비 감소**

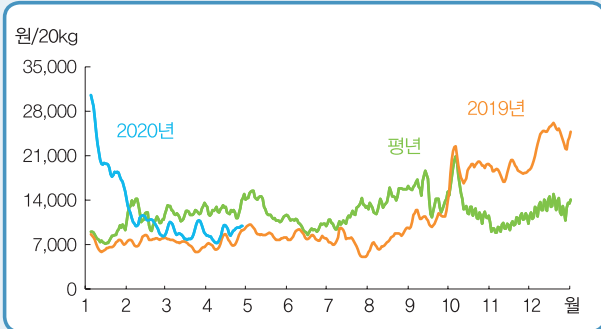
- 4월(1~25일) 김치 수입량은 수입수요가 적어 전년(21,642톤) 및 평년(17,271톤)보다 각각 28%, 10% 감소한 15,493톤이었다.
- 4월 톤당 수입단가는 전년(390달러) 대비 40% 상승한 590달러이며, 국내 판매가능가격은 전년(6,700원)보다 높은 10,000원/10kg이다.

단위: 톤

# 무

## | 공급 전망 | 월동무 저장 출하 계속되고, 시설봄무도 출하 시작

### ■ 무 도매가격 (상품) 동향



주: 일별 가격은 5일 이동평균치이며, 평년은 2015~2019년의 최대, 최소를 제외한 평균임.  
자료: 서울시농수산물공사.

### 가격 동향 4월 가격 평년보다 하락

- 4월 무 가락시장 도매가격은 월동무 후기 출하량 증가와 소비 부진 영향으로 평년(13,070원)보다 낮은 9,310원/20kg(상품)이었다.

### 생산 동향 시설봄무 생산량 평년보다 감소 전망

- 실측 조사결과(3월 중순~4월 상순), 2020년 시설봄무 재배면적은 전년보다 39% 증가하나, 평년보다는 7% 감소한 141ha이다.
- 단수는 생육기 저온 등의 영향으로 전년 및 평년보다 각각 8%, 1% 감소한 10,814kg/10a으로 예상된다.
- 따라서 시설봄무 생산량은 약 1만 5천 톤으로 전년보다 27% 증가하나, 평년보다는 8% 감소할 것으로 전망되며, 출하는 저온으로 당초 예상보다 늦춰진 5월 중순부터 본격화될 예정이다.

### 월동무 저장량 평년보다 증가 전망

- 2019년산 월동무 저장량은 후기 출하량 증가로 2018년산과 평년보다 각각 17%, 32% 많은 5만 5천 톤 내외로 전망된다.
- 월동무 저장 출하는 5월부터 본격적으로 이루어질 예정이며, 봄무 성출하기인 6월에도 출하가 계속될 전망이다.

### ■ 시설봄무 생산량 추정

단위: ha, kg/10a, 톤, %

구분	재배면적	단수	생산량
2020년	141	10,814	15,297
2019년	102	11,750	12,004
평년	153	10,942	16,704
전년 대비	38.7	-8.0	27.4
평년 대비	-7.3	-1.2	-8.4

주: 2020년은 농업관측본부 추정치임.  
자료: 통계청.

### ■ 무 도매가격 동향

단위: 원/20kg

구분		1월	2월	3월	4월	5월	6월	7월	8월	9월	10월	11월	12월
2020	상품	20,445	10,590	9,558	9,308								
	중품	15,906	9,223	8,498	7,819								
2019	상품	7,437	8,385	7,415	8,159	9,025	8,768	7,625	8,336	11,800	19,805	18,872	24,200
	중품	6,496	7,213	6,185	6,752	7,329	7,353	5,555	5,931	8,885	17,255	16,350	18,651
2018	상품	9,740	18,971	20,795	20,734	20,000	11,732	15,718	24,426	22,176	12,136	6,132	7,536
	중품	8,635	10,445	16,739	17,001	16,445	10,349	11,471	17,704	16,625	9,542	4,923	6,289
평년	상품	9,213	12,041	12,352	13,065	13,039	10,253	12,780	14,877	15,684	13,517	10,822	13,698
	중품	7,983	9,003	10,661	10,637	10,476	8,645	9,069	11,340	12,303	11,210	8,774	10,624

주: 2020년 4월 가격은 1~29일의 평균이며, 평년은 2015~2019년의 최대, 최소를 제외한 평균임.  
자료: 서울시농수산물공사.



- 2020년 노지봄무 재배(의향)면적은 전년보다 1% 증가하나, 출하기 가격 약세 우려로 평년보다는 16% 감소한 778ha로 조사되었다.
- 금년 터널봄무 파종은 4월 상순 마무리되었고, 완전노지봄무 주 파종시기는 저온으로 약 10일 가량 지연된 5월 상순으로 조사되었다.
- 단수는 평년보다 1% 감소한 10,845kg/10a으로 예상되는데, 이는 생육기(4월) 잦은 기상변화로 일부 생육불균형 등의 현상이 발생했기 때문이다.
- 노지봄무 생산량은 약 8만 4천 톤으로 전년 및 평년보다 각각 18%, 17% 감소할 것으로 전망된다.

## 출하 전망 5~6월 출하량 평년보다 증가 전망

- 5월 출하량은 월동무 저장 출하가 본격화되고, 시설봄무 출하도 시작되어 전년 및 평년보다 각각 14%, 5% 많을 것으로 전망된다.
- 6월 출하량은 노지봄무 출하량 감소에도 불구하고, 월동무 저장 출하량이 여전히 많아 전년 및 평년보다 각각 3%, 4% 증가할 것으로 전망된다.

## 가격 전망 5월 가격 평년보다 낮을 전망

- 5월 도매가격은 출하량 증가로 평년(13,040원)보다 낮고, 가격이 크게 낮았던 전년(9,030원)과는 비슷한 8,500원/20kg으로 예상된다. 6월에도 평년(10,250원) 대비 약세가 지속될 전망이다.

### ■ 노지봄무 생산량 추정

단위: ha, kg/10a, 톤, %

구분	재배면적	단수	생산량
2020년	778	10,845	84,350
2019년	770	13,405	103,173
평년	924	10,940	101,054
전년 대비	1.0	-19.1	-18.2
평년 대비	-15.8	-0.9	-16.5

주: 2020년은 농업관측본부 추정치임.  
자료: 통계청.

### ■ 5월 출하량 전년 대비 증감률 전망

단위: %

구분	월동무 저장	시설봄무	전체
출하면적	-	32.8	-
단수	-	-8.0	-
출하량	10.2	22.2	13.7(4.5)

주: 1) 출하비중은 월동무 저장 71%, 시설봄무 29%임.  
2) ( )는 평년 대비 증감률임.  
자료: 농업관측본부, 4월 28일 표본농가 및 모니터 조사치.

### ■ 6월 출하량 전년 대비 증감률 전망

단위: %

구분	월동무 저장	시설봄무	노지봄무 (터널)	전체
출하면적	-	36.9	1.3	-
단수	-	-8.0	-19.1	-
출하량	11.6	26.0	-18.0	3.2(3.8)

주: 1) 출하비중은 월동무 저장 48%, 시설 16%, 노지 36%임.  
2) ( )는 평년 대비 증감률임.  
자료: 농업관측본부, 4월 28일 표본농가 및 모니터 조사치.

### 고랭지무 재배의향면적 전년보다 증가

- 2020년 고랭지무 재배의향면적은 전년도 출하기(8~10월) 가격이 낮아 전년과 평년보다 각각 7%, 5% 감소한 2,343ha로 조사되었다. 주요 전환작물로는 약용작물, 대파, 양배추 등이다.

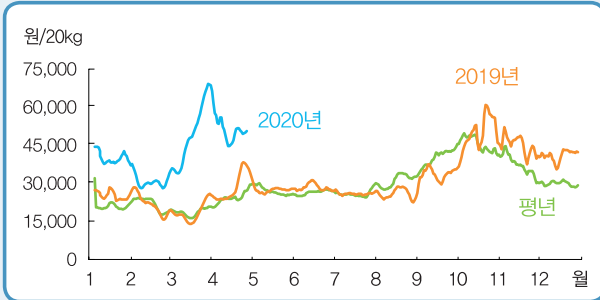
### ■ 고랭지무 재배의향면적 전년 대비 증감률

단위: %

강원	호남	영남	전체
-7.1	-9.4	-5.9	-7.2(-4.5)

주: ( )는 평년 대비 증감률임.  
자료: 농업관측본부, 4월 28일 표본농가 조사치.

### ■ 당근 도매가격 (상품) 동향



주: 일별 가격은 5일 이동평균치이며, 평년은 2015~2019년의 최대, 최소를 제외한 평균임.

자료: 서울시농수산식품공사.

### 봄당근 출하진행률 평년 대비 높아

- 4월 말 기준, 봄당근 출하진행률은 시설봄당근 조기 출하 영향으로 전년(13%)과 평년(9%)보다 높은 16%로 파악되었다.

### ■ 봄당근 시기별 출하면적 비중

단위: %

구분	4월	5월	6월	7월	합계
금년	16.4	32.8	33.2	17.6	100.0
평년	9.3	37.5	36.7	16.6	100.0

자료: 농업관측본부, 4월 28일 표본농가 및 모니터 조사치.

### ■ 봄당근 생산량 추정

단위: ha, kg/10a, 톤, %

구분	재배면적	단수	생산량
2020년	1,002	3,060	30,653
2019년	913	3,082	28,149
평년	905	3,344	30,281
전년 대비	9.7	-0.7	8.9
평년 대비	10.6	-8.5	1.2

자료: 통계청, 농업관측본부 추정치.

### ■ 당근 도매가격 동향

단위: 원/20kg

구분		1월	2월	3월	4월	5월	6월	7월	8월	9월	10월	11월	12월
2020	상품	37,835	29,679	47,065	48,829								
	중품	27,628	24,985	37,992	38,169								
2019	상품	24,852	21,112	18,530	27,893	26,739	27,783	25,430	25,158	32,344	47,250	43,736	39,521
	중품	21,835	18,821	15,870	25,074	23,705	24,213	21,490	19,890	23,120	32,560	28,845	27,830
2018	상품	19,941	23,905	19,631	25,725	30,434	32,426	35,303	49,775	66,403	56,052	43,683	29,249
	중품	17,457	21,239	16,186	19,489	25,355	26,966	30,388	41,174	50,224	40,646	30,819	22,955
평년	상품	20,765	21,095	18,723	25,502	26,128	25,599	25,015	30,011	38,013	44,207	36,747	29,123
	중품	17,813	18,188	15,431	20,471	23,012	22,425	21,162	23,434	26,512	30,752	25,044	21,916

주: 2020년 4월 가격은 1~29일의 평균이며, 평년은 2015~2019년의 최대, 최소를 제외한 평균임.

자료: 서울시농수산식품공사.

### 가격 동향 4월 가격 전년 및 평년보다 높은 수준

- 4월 도매가격은 겨울당근 저장 출하량 감소로 전년(27,890원)과 평년(25,500원)보다 높은 48,830원/20kg(상품)이었다.

### 생산 전망 봄당근 생산량 전년보다 증가

- 2020년 봄당근 재배면적은 전년 및 평년보다 각각 10%, 11% 증가한 1,002ha로 전망된다.
- 단수는 전년과 비슷하고, 평년보다는 9% 감소한 3,060kg/10a으로 추정된다.
- 주산지 영남지역의 시설봄당근 작황은 저온으로 근 비대가 원활하지 않아 평년보다 부진하며, 노지봄당근 초기 생육도 다소 원활하지 않은 것으로 파악되었다.
- 봄당근 생산량은 전년과 평년보다 각각 9%, 1% 증가한 3만 1천 톤으로 전망된다.





**출하 전망** 5월 출하량 전년보다 감소, 6월은 증가

- 5월 출하량은 조기 출하에 따른 시설봄당근 출하면적 감소와 작황 부진으로 전년과 평년보다 각각 6%씩 적을 것으로 전망된다.
- 6월 출하량은 노지봄당근 본격 출하로 전년보다 1% 많으나, 평년보다는 3% 적을 전망이다.

**가격 전망** 5월 가격 전년 및 평년보다 상승 전망

- 5월 가격은 출하량 감소로 전년(26,740원) 및 평년(26,130원)보다 높은 33,000원/20kg 내외로 예상되나, 순별로는 시설봄당근 출하비중이 높아지면서 하락세를 보일 전망이다.
- 6월 가격도 평년(25,600원)보다 높겠으나, 5월보다는 낮아질 전망이다.

**고랭지당근 재배(의향)면적 전년보다 증가**

- 2020년 고랭지당근 재배(의향)면적은 전년 출하기(10~11월) 가격 강세로 전년과 평년 대비 각각 22%, 42% 증가한 266ha이며, 파종은 주산지 저온으로 평년(4월 중순)보다 늦은 4월 하순부터 이루어졌다.

**5월 봄당근 출하량 전년 대비 증감을 전망**

단위: %

출하면적	단수	출하량
2.3	-7.7	-5.5(-5.7)

주: ( )는 평년 대비 증감률임.  
자료: 농업관측본부, 4월 28일 표본농가 및 모니터 조사치.

**6월 출하량 전년 대비 증감을 전망**

단위: %

구분	시설봄	노지봄	전체
출하면적	2.5	8.5	4.4
단수	-4.4	-0.5	-3.2
출하량	-2.0	7.9	1.1(-2.7)

주: 1) 시설 및 노지봄당근 출하비중은 68%, 32%임.  
2) ( )는 평년 대비 증감률임.  
자료: 농업관측본부, 4월 28일 표본농가 및 모니터 조사치.

**4월 당근 수입량 전년보다 감소**

- 4월(1~25일) 당근 수입량은 중국 복건성 당근 수입 금지조치와 베트남산 당근 수입 마무리로 전년 동기(7,317톤)보다 감소한 5,832톤이었다.
- 4월 상·중순 당근 10kg당 수입단가는 전년(3,480원)보다 높은 5,150원이며, 국내 판매가능 가격은 전년(5,170원)보다 높은 8,000원/10kg 내외로 추정된다.
- 5월 수입량은 상순까지 수입비중이 높은 중국 복건성 당근의 수입이 원활하지 못하여 전년보다 감소할 것으로 전망된다.

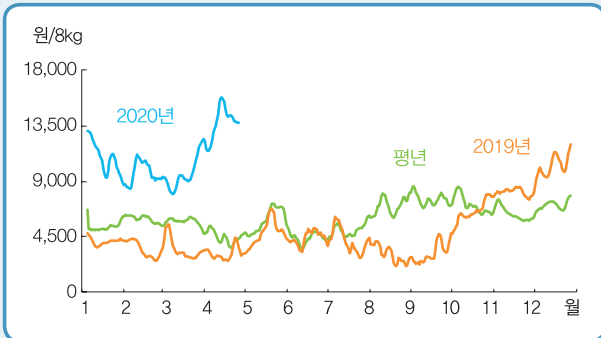
**당근 수입 동향**

단위: 톤

구분	1월	2월	3월	4월	5월	6월	7월	8월	9월	10월	11월	12월	합계
2020	8,566	5,897	9,053	5,832									29,348
2019	7,466	6,525	13,354	8,324	4,898	7,854	9,570	7,233	10,404	10,531	8,083	11,101	105,342
평년	5,631	6,330	10,951	8,782	5,455	7,712	9,388	7,139	10,406	9,624	8,090	9,462	98,970

주: 1) 당근(신선, 냉장), HS코드 0706101000의 실적이며, 2020년 4월 수입량은 1~25일까지의 실적임.  
2) 평년은 2015년 1월~2019년 12월의 최대, 최소를 제외한 평균임.  
자료: 관세청.

### ■ 양배추 도매가격 (상품) 동향



주: 일별 가격은 5일 이동평균치이며, 평년은 2015~2019년의 최대, 최소를 제외한 평균임.  
자료: 서울시농수산물공사.

### 겨울양배추 저장 출하 조기 종료

- 2019년산 겨울양배추 저장 출하는 약 90% 내외 완료되었으며, 출하 종료시기는 평년(5월 하순)보다 앞당겨진 5월 상순으로 예상된다.

### ■ 봄양배추 생산량 추정

단위: ha, kg/10a, 톤, %

구분	재배면적	단수	생산량
2020년	1,498	4,831	72,351
2019년	1,371	5,073	69,529
평년	1,470	4,769	70,087
전년 대비	9.3	-4.8	4.1
평년 대비	1.9	1.3	3.2

자료: 통계청, 농업관측본부 추정치.

### ■ 양배추 도매가격 동향

단위: 원/kg

구분		1월	2월	3월	4월	5월	6월	7월	8월	9월	10월	11월	12월
2020	상품	10,858	9,653	9,591	13,903								
	중품	7,696	6,861	8,304	12,533								
2019	상품	4,168	3,395	3,492	3,246	4,882	4,436	4,216	3,110	3,077	6,397	8,162	10,122
	중품	2,964	2,597	3,061	2,713	4,009	3,791	3,336	2,264	2,590	4,728	5,629	7,365
2018	상품	7,163	7,139	5,826	4,449	4,208	3,390	7,652	13,344	8,662	8,589	5,487	4,289
	중품	4,908	5,301	4,988	3,279	2,996	2,451	5,543	8,220	6,556	6,068	4,514	3,477
평년	상품	5,376	5,892	5,879	4,474	5,881	4,344	4,909	7,089	7,534	7,588	6,459	7,087
	중품	3,684	4,257	4,752	3,569	4,676	3,326	3,618	5,215	5,764	5,601	4,776	5,125

주: 2020년 4월 가격은 1~29일의 평균이며, 평년은 2015~2019년의 최대, 최소를 제외한 평균임.  
자료: 서울시농수산물공사.

### 가격 동향 4월 가격 전년 및 평년보다 높은 수준

- 4월 도매가격은 겨울양배추 출하량 감소로 전년(3,250원)과 평년(4,470원)보다 높은 13,900원/8kg(상품)이었다.

### 생산 전망 봄양배추 생산량 전년보다 증가

- 2020년 봄양배추 재배면적은 전년과 평년보다 각각 9%, 2% 증가한 1,498ha이며, 단수는 전년보다 5% 적으나, 평년보다는 1% 많은 4,831kg/10a으로 조사되었다.
- 시설봄양배추는 가뭄 및 큰 일교차 등으로 결구가 원활하지 않아 작황이 다소 부진한 반면, 노지봄양배추는 생육이 다소 지연되었으나, 작황 피해는 크지 않은 것으로 파악되었다.
- 한편, 최근 시세 상승 영향으로 시설봄양배추 출하는 평년(5월 상순)보다 빠른 4월 하순, 노지는 평년(5월 하순)보다 빠른 5월 중순부터 이루어질 예정이다.



- 2020년 봄양배추 생산량은 전년 및 평년보다 각각 4%, 3% 증가한 7만 2천 톤으로 전망된다.

## 출하 전망 5월 출하량 전년보다 감소, 6월은 증가

- 5월 출하량은 겨울양배추 출하량 감소 영향으로 전년과 평년보다 각각 12%, 9% 감소하겠으나, 봄양배추 출하면적 확대에 출하량은 점차 늘어날 전망이다.
- 6월 출하량은 봄양배추 출하량 증가로 전년 및 평년 대비 각각 4%씩 증가할 것으로 전망된다.

## 가격 전망 5월 가격 전년 및 평년보다 상승 전망

- 5월 가격은 출하량 감소로 전년(4,880원)과 평년(5,880원)보다 높은 8,000원/8kg 내외로 예상되나, 순별로는 하락세를 보일 전망이다.
- 6월 가격은 출하량 증가로 전년(4,440원) 및 평년(4,340원)보다 낮을 것으로 예상된다.

### ■ 양배추 수입 동향

구분	1월	2월	3월	4월	5월	6월	7월	8월	9월	10월	11월	12월	합계
2020	4,456	2,077	3,870	6,844									17,247
2019	396	336	357	343	271	271	472	280	226	635	4,026	4,500	12,115
평년	435	416	462	492	343	246	317	470	592	754	952	942	6,421

주: 1) 양배추(신선, 냉장), HS코드 0704901000의 실적이며, 2020년 4월 수입량은 1~25일까지의 실적임.  
 2) 평년은 2015년 1월~2019년 12월의 최대, 최소를 제외한 평균임.  
 자료: 관세청

### ■ 5월 출하량 전년 대비 증감률 전망

단위: %

구분	저장겨울	시설봄	노지봄	전체
출하면적	-	10.4	9.4	-
단수	-	-7.4	-3.3	-
출하량	-61.2	2.2	5.8	-12.0(-8.9)

주: 1) 저장겨울, 시설봄, 노지봄 출하비중은 각각 24%, 50%, 26%임.  
 2) ( )는 평년 대비 증감률임.  
 자료: 농업관측본부, 4월 28일 표본농가 및 모니터 조사치.

### ■ 6월 출하량 전년 대비 증감률 전망

단위: %

구분	시설봄	노지봄	전체
출하면적	7.7	8.0	7.9
단수	-6.5	-3.1	-3.4
출하량	0.7	4.6	4.2(3.6)

주: 1) 시설봄, 노지봄 출하비중은 각각 9%, 91%임.  
 2) ( )는 평년 대비 증감률임.  
 자료: 농업관측본부, 4월 28일 표본농가 및 모니터 조사치.

### 고랭지양배추 재배(의향)면적 전년보다 증가

- 2020년 고랭지양배추 재배(의향)면적은 타 품목의 재배의향이 낮아 전년과 평년 대비 각각 5%, 9% 증가한 1,752ha로 파악되었다.
- 지역별로 강원지역은 전년보다 6%, 경북은 4% 증가하는 것으로 조사되었다.

### 국내 시세 강세로 4월 양배추 수입량 크게 증가

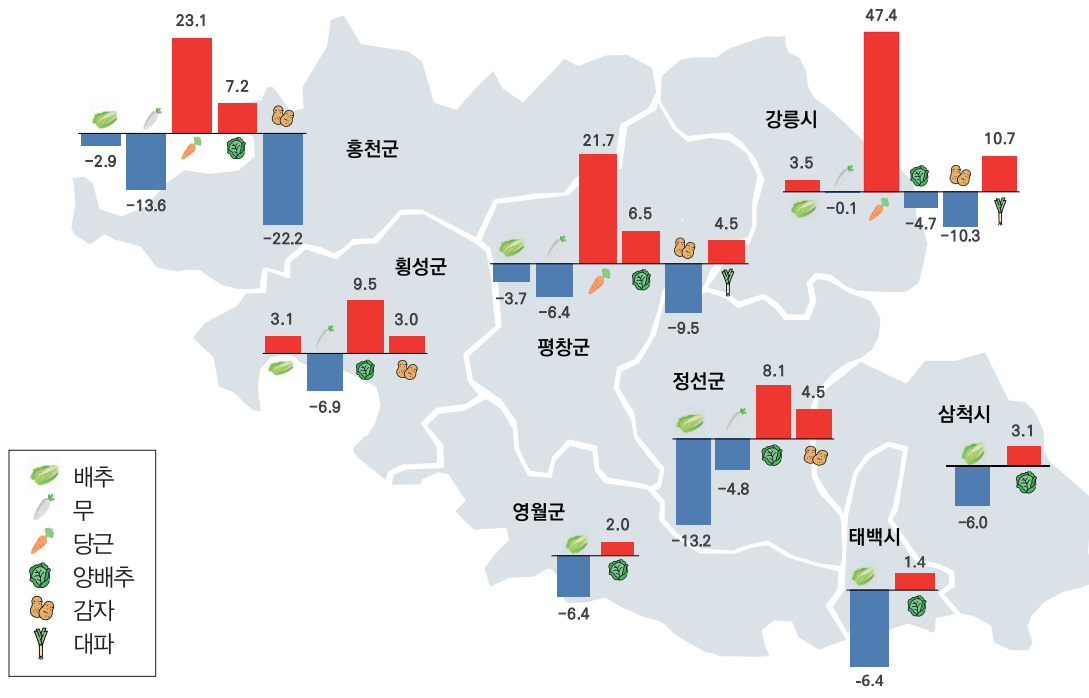
- 4월(1~25일) 수입량은 전년 동기(271톤)와 평년(353톤)보다 크게 증가한 6,844톤이었으며, 톤당 수입단가는 전년(320달러)과 평년(290달러)보다 낮은 230달러이다.

## 2020년 고랭지 작형 재배(의향)면적

## 배추·무 감소, 당근·양배추 증가

〈고랭지 작형 강원지역 시군별 재배(의향)면적 전년 대비 증감률〉

단위: %



## 기상 전망

기상청(www.kma.go.kr), 2020년 4월 23일 발표

- 5월 기온 전망: 대체로 평년보다 높겠으나, 일시적으로 기온의 변화가 크겠고, 낮과 밤의 기온차가 크겠음.
- 강수량 전망: 대체로 평년과 비슷하거나 적겠음.
- 주별 전망

구분	5.4~5.10.	5.11.~5.17.	5.18.~5.24.	5.25~5.31.
평균기온(°C)	평년(15.8~16.8)과 비슷하거나 높음	평년(16.0~17.0)보다 높음	평년(17.3~18.3)과 비슷하거나 높음	평년(18.3~19.3)보다 높음
강수량(mm)	평년(11.3~23.8)과 비슷	평년(11.2~30.5)과 비슷하거나 적음	평년(8.5~18.9)과 비슷	평년(5.3~21.9)과 비슷하거나 적음

농업관측정보는 표본조사와 수급분석모형을 이용한 전망자료이므로 통계청과 차이가 있을 수 있습니다.

「농업관측(엽근채소)」은 농림축산식품부 지원으로 한국농촌경제연구원 농업관측본부에서 농업인들의 재배의향, 정식(파종)실적, 작황, 가격 등 각종 통계자료를 수집·분석한 후, 농업 및 통계 전문가들의 자문을 받아 작성한 것입니다. 엽근채소 관측은 배추, 무, 당근, 양배추 4개 품목에 대하여 매월 1일(공휴일 제외)에 발표됩니다. 전망 결과는 기상 및 수급여건에 따라 달라질 수 있습니다.

월보 및 속보 관련 정보를 핸드폰 문자(SMS)로 받고자 하시는 분들은 농업관측본부 홈페이지(<http://aglook.krei.re.kr>) 또는 담당자(061-820-2310)에게 연락바랍니다.

## 2020년 6월호 예고

예정일자:  
2020년 6월 1일

인터넷 홈페이지 ☞ <http://www.krei.re.kr> ☎ 043) 716-2741 | FAX: 043) 716-2734  
<http://www.mafra.go.kr> ☎ 044) 201-2233 | FAX: 044) 868-5319

담당자: 한은수(총괄), 김다정(배추), 한봉희(무), 박수은(당근, 양배추), 백호승(관측지원)

감 수: 국승용(농업관측본부장)