

김장철 배추 출하량 평년 대비 감소, 무는 증가

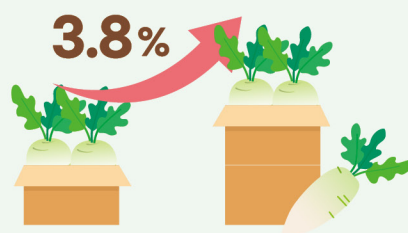
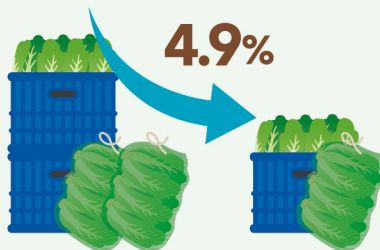


가을배추

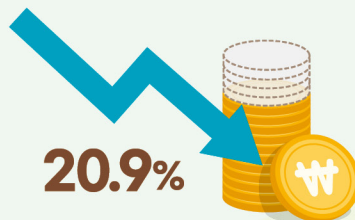


가을무

출하량
(평년 대비)



가격
(평년 대비)



2021년 김장 수요
2020년과 비슷
(4인 가족 기준)

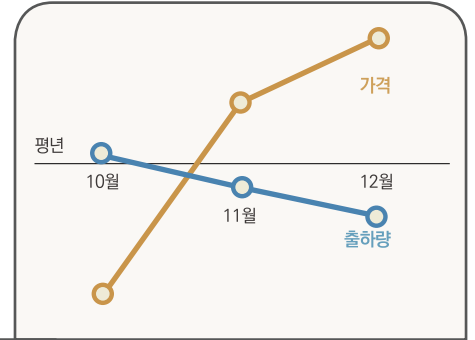




요약

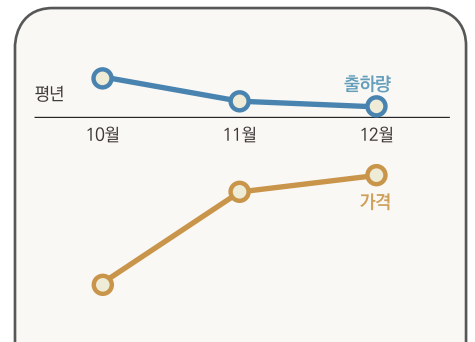
배추

- 출하량: (10월) 증가 → (11~12월) 감소
 - 가을배추 출하량 감소
 - 11월 출하량 평년 대비 4.9% ↓, 12월 8.6% ↓
- 11월 가격 평년(6,420원) 대비 높은 7,000원/10kg



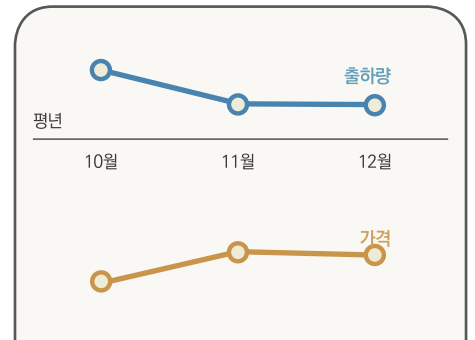
무

- 출하량: (10월) 증가 → (11~12월) 증가
 - 가을무 출하량 증가
 - 11월 출하량 평년 대비 3.8% ↑, 12월 2.6% ↑
- 11월 가격 평년(11,380원) 대비 낮은 9,000원/20kg



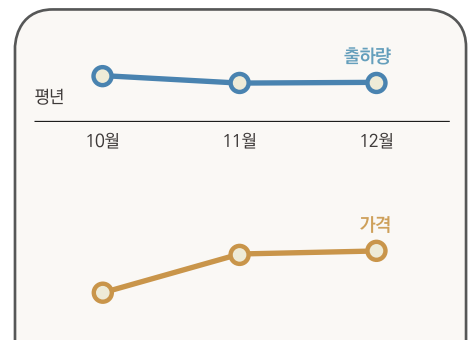
당근

- 출하량: (10월) 증가 → (11~12월) 증가
 - 고랭지 및 겨울당근 출하량 증가
 - 11월 출하량 평년 대비 12.3% ↑, 12월 12.5% ↑
- 11월 가격 평년(37,860원) 대비 낮은 21,000원/20kg



양배추

- 출하량: (10월) 증가 → (11~12월) 증가
 - 가을양배추 출하량 증가
 - 11월 출하량 평년 대비 12.3% ↑, 12월 12.7% ↑
- 11월 가격 평년(7,760원) 대비 낮은 4,500원/8kg

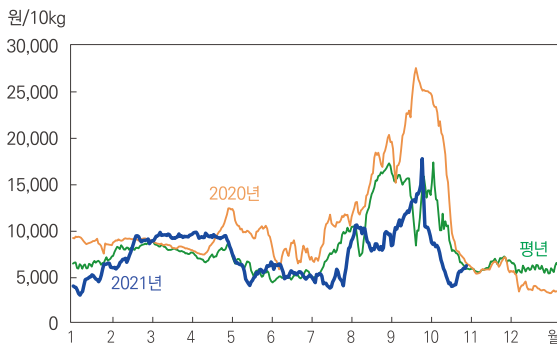


가격 동향

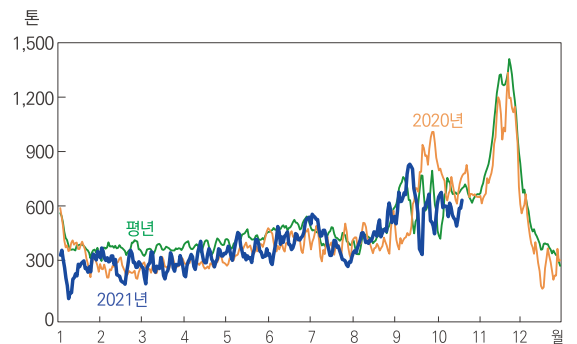
10월 도매가격 전년 및 평년 대비 하락

- 도매가격(상품): 5,820원/10kg (전년 및 평년 대비 각각 38.8%, 26.9% 하락)
 - 작황 양호한 준고랭지2기작 배추 출하량 증가하여 상·중순 가격 하락
 - 순별 가격: 상순 6,350원 → 중순 4,710원 → 하순 6,470원

배추 도매가격 (상품)



반입량



주: 일별 가격 및 반입량은 5일 이동평균치이며, 평년은 2016~2020년의 최대, 최소를 제외한 평균
 자료: 서울시농수산식품공사

생산 전망

2021년 가을배추 생산량 전년 및 평년 대비 감소

- 가을배추 생산량: 117만 5천 톤 (전년 및 평년 대비 각각 12.3%, 8.0% 감소)
 - 재배면적: 11,893ha (전년 및 평년 대비 각각 14.2%, 7.1% 감소)
 - 단수: 9,880kg/10a (전년 대비 2.2% 증가, 평년 대비 0.9% 감소)
 - 8월 잦은 비, 10월 고온으로 강원·충청지역 병해 증가하여 작황 평년 대비 부진
 - 최대 주산지 호남 작황 상대적으로 양호, 평년 수준
 - 이른 정식과 생육기 높은 기온으로 출하 시작 전년 대비 1주일 앞당겨진 10월 중순
 - 강원·충청지역 출하 10월 중·하순 시작, 호남은 11월 하순부터 본격화

가을배추 생산량 전망

구분	재배면적(ha)	단수(kg/10a)	생산량(톤)
2021년	11,893	9,880	1,175,085
2020년	13,854	9,670	1,339,742
평년	12,805	9,971	1,276,826
전년 대비(%)	-14.2	2.2	-12.3
평년 대비(%)	-7.1	-0.9	-8.0

주: 2021년은 농업관측센터 전망치
 자료: 통계청



배추

겨울배추 생산량 **평년 대비 감소**

생산 전망

2021년산 겨울배추 생산량 전년 대비 증가, 평년 대비 감소

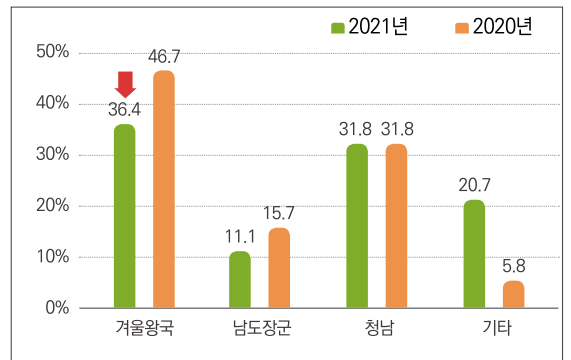
- 겨울배추 생산량: 28만 6천 톤 (전년 대비 2.0% 증가, 평년 대비 3.3% 감소)
 - 재배면적: 3,830ha (전년 및 평년 대비 각각 9.2%, 4.0% 감소)
 - 전년 한파 피해 컸던 조생종(겨울왕국) 정식 비중 감소, 중·만생종은 증가
 - 단수: 7,459kg/10a (전년 및 평년 대비 각각 12.4%, 0.7% 증가)
 - 주산지 전남(해남, 진도)지역 기상 여건 양호하여 단수 증가
 - 12월 출하단수 전년과 비슷, 2022년 1~4월은 증가
- ※ 2020년산 겨울배추 2021년 1월 한파 발생 이후 작황 악화
- 가을배추 생산량 감소로 전년(12월 하순) 대비 이른 12월 상·중순 출하 예정

겨울배추 생산량 전망

구분	재배면적 (ha)	단수 (kg/10a)	생산량 (톤)
2021년산	3,830	7,459	285,705
2020년산	4,217	6,634	280,197
평년	3,991	7,406	295,565
전년 대비(%)	-9.2	12.4	2.0
평년 대비(%)	-4.0	0.7	-3.3

주: 2021년산은 농업관측센터 전망치
자료: 통계청

겨울배추 품종별 정식 비중



수출입 동향

10월 김치 수입량 전년 및 평년 대비 감소

- 10월(1~20일) 김치 수입량: 12,710톤 (전년 및 평년 대비 각각 30.1%, 25.6% 감소)
 - 국내 수요 및 중국 내 생산량 감소 영향
 - 수입단가: 584달러/톤 (전년 대비 1.9% 상승)
 - 국내 판매가능가격: 9,220원/10kg (전년 대비 3.2% 상승)
- 10월(1~20일) 김치 수출량: 2,208톤 (전년 및 평년 대비 각각 59.4%, 65.4% 증가)

김치 수입 실적

단위: 톤

구분	1월	2월	3월	4월	5월	6월	7월	8월	9월	10월	11월	12월	계
2021	22,945	19,748	25,248	18,078	21,147	17,906	16,556	16,794	12,804	12,710			190,662
2020	26,677	18,402	20,271	19,453	24,316	22,884	22,681	22,286	25,933	28,915	27,591	21,759	281,168
평년	24,505	19,688	24,522	21,475	24,169	22,268	21,762	22,789	24,615	26,905	27,079	23,815	283,590

주: 2021년 10월 수입량은 1~20일까지의 실적이며, 평년은 2016~2020년 최대, 최소를 제외한 평균
자료: 관세청



출하 전망

11~12월 출하량 전년 및 평년 대비 감소

- 11월 가을배추 출하량: 전년 및 평년 대비 각각 10.2%, 4.9% 감소
- 12월 출하량: 전년 및 평년 대비 각각 24.2%, 8.6% 감소
 - 가을배추 출하 빨라 11월 대비 12월 출하면적 감소 폭 확대

11~12월 배추 출하량 전년 대비 증감률 전망

단위: %

구분	11월		12월	
	가을	가을	겨울	전체
출하면적	-12.4	-23.9	-8.2	-22.3
단수	2.2	-2.1	0.3	-1.9
출하량	-10.2(-4.9)	-26.0	-7.9	-24.2(-8.6)

주: ()는 평년 대비 증감률
 자료: 농업관측센터, 10월 31일 표본농가 및 모니터 조사치

가격 전망

11월 가격 평년 대비 상승

- 11월 도매가격(상품): 7,000원/10kg (평년 대비 10.2% 상승)
- 12월 가격 전년 및 평년 대비 상승, 11월과는 비슷

참고자료

가을배추 11월 중·하순 출하지역 작황 상순 대비 양호

- 8월 정식지역(10월 중순~11월 상순 출하) 병해 평년 대비 15~25%p 증가
- 9월 정식지역(11~12월 출하) 병해 발생 상대적으로 적은 편

11월 가을배추 주 출하지역 및 작황

상순				중순			하순
춘천(20.1)	횡성(11.8)	단양(11.5)	문경(8.5)	해남(42.8)	강릉(14.9)	문경(10.1)	해남(57.8)
매우 나쁨	나쁨	나쁨	비슷	비슷	비슷~나쁨	비슷	비슷

주: ()는 2020년 가락시장 출하 비중이며, 작황은 평년 대비 5단계(매우 좋음, 좋음, 비슷, 나쁨, 매우 나쁨)로 구분
 자료: 대아청과, 농업관측센터

배추 도매가격 동향

단위: 원/10kg

구분	1월	2월	3월	4월	5월	6월	7월	8월	9월	10월	11월	12월	
2021	상품	4,786	7,735	9,350	9,313	5,569	5,601	5,501	9,018	11,600	5,821		
	중품	3,377	4,997	6,300	6,165	3,994	4,034	3,489	5,591	6,822	3,778		
2020	상품	8,813	9,012	8,356	9,140	10,041	7,417	10,240	16,315	23,255	9,507	6,028	3,647
	중품	6,056	7,656	6,986	7,299	7,895	5,230	6,914	10,186	15,065	5,947	4,121	2,742
평년	상품	6,738	8,365	8,046	7,474	6,113	4,972	7,907	14,678	15,937	7,962	6,417	5,921
	중품	4,919	5,963	6,009	5,346	4,306	3,526	4,909	9,493	10,472	5,090	4,574	4,337

주: 평년은 2016~2020년 최대, 최소를 제외한 평균
 자료: 서울시농수산물공사

2021년 준고랭지2기작 배추 주산지 항공촬영 영상 분석 결과(10.29.)

■ 준고랭지2기작 배추 10월 중순까지 출하 진행률 75.5%, 11월 초 종료

- 전체 재배면적 329.2ha 중 10월 중순까지 248.4ha 출하, 9월 하순~10월 상순 집중 출하
- 결국 지연으로 출하 늦었던 전년(52.8%) 대비 출하 빠른 편
- 남은 면적 80.8ha는 10월 하순~11월 초 출하 예정
 - 10월 17~18일 주산지 기온 하락(-4.1℃)으로 남은 물량은 품위 저하

2021년 평창군 방림면 준고랭지2기작 배추 재배 및 출하면적 (10월 중순 기준)

단위: ha

구분	재배면적	출하면적				남은 면적
		1차(9.17.)	2차(10.14.)	3차(10.21.)	합계	
면적	329.2	63.9	124.1	60.4	248.4	80.8
비율	100.0%	19.4%	37.7%	18.3%	75.5%	24.5%

주: 재배 및 출하면적은 강원 평창군 방림면 촬영 기준
자료: 농업관측센터

〈평창군 방림면 준고랭지2기작 배추 재배면적 분포도〉



자료: 농업관측센터

2021년 가을·겨울배추 생육 실측결과(9.13.~10.29.)

■ 2021년 가을배추(8월 중순~9월 중순 정식) 생육 실측결과

- 10월 기상지표 평년과 비슷, 가을배추 생육 전년과 비슷
 - 정식 40일 경과 기준, 초장 36.3cm (전년 대비 2.4cm ↑), 엽폭 24.3cm (1.8cm ↓)
 - 정식 70일 경과 기준, 구폭 19.1cm(전년 수준), 구중 2.2kg (0.4kg ↓)
 - ※ 지역별 포기당 구중: 강원 1.5kg (전년 대비 0.5kg ↓), 충청 2.3kg (0.2kg ↓)
 - 강원지역 생육은 무름병 등으로 전년 대비 매우 나쁨, 전남은 비슷

2021년 가을배추 (정식 40일 경과 기준) 생육 실측결과

지역	초장(cm)	엽폭(cm)	엽수(매)	생육지표(전년 대비)
강원	30.8	21.4	41.3	나쁨
충북	35.4	24.7	54.5	비슷
충남	37.4	26.1	40.4	비슷
전북	39.1	26.0	46.8	좋음
전남	36.0	23.2	42.4	비슷
전국	36.3	24.3	45.1	비슷

자료: 농업관측센터

2021년 가을배추 (정식 70일 경과 기준) 생육 실측결과

지역	초장(cm)	엽폭(cm)	엽수(매)	구폭(cm)	구고(cm)	구중(g)	생육지표(전년 대비)
경기	40.6	27.6	82.4	20.8	31.1	2,675	비슷
강원	33.1	21.9	64.0	17.6	25.2	1,458	매우 나쁨
충북	37.8	24.0	87.0	19.4	28.4	2,424	비슷
충남	40.8	30.0	74.5	18.7	30.0	2,275	비슷
경북	39.1	24.7	87.8	19.2	27.6	2,290	비슷
전국	38.3	25.6	79.1	19.1	28.5	2,224	비슷

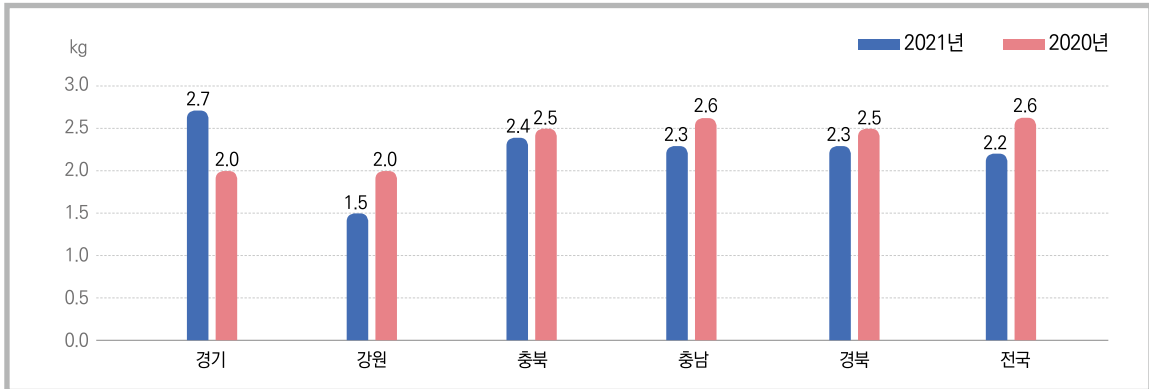
자료: 농업관측센터

2020년 가을배추 생육 실측결과

구분	초장(cm)	엽폭(cm)	엽수(매)	구폭(cm)	구고(cm)	구중(g)
1차(정식 +20일)	26.9	20.0	17.6	-	-	-
2차(정식 +40일)	33.9	26.1	-	-	-	-
3차(정식 +60일)	39.6	28.9	83.8	19.3	27.5	2,607

자료: 농업관측센터

가을배추 (정식 70일 경과 기준) 구중 비교



자료: 농업관측센터

가을배추 생육 실측 필지 사진

강원(영월군 남면)



8월 13일 정식

전남(해남군 산이면)



9월 6일 정식

■ 2021년산 겨울배추(9월 상·중순 정식) 생육 실측결과

- 정식 30일 경과 기준, 겨울배추 생육 전년과 비슷
 - 초장 36.5cm (전년비 3.0cm▲), 엽폭 23.0cm (3.4cm▼), 엽수 24.6매 (2.0매▲)

2021년산 겨울배추 생육 실측결과

조사 시기	생육지표(전년 대비)	기상지표(평년 대비)
1차(정식 +30일)	비슷	비슷

자료: 농업관측센터

겨울배추 생육 실측결과

구분	초장(cm)	엽폭(cm)	엽수(매)	구폭(cm)	구고(cm)	구중(g)
2021년산 1차(정식 +30일)	36.5	23.0	24.6	-	-	-
2020년산 1차(정식 +30일)	33.5	26.5	22.6	-	-	-
2020년산 2차(정식 +60일)	38.0	29.3	50.3	-	-	-
2020년산 3차(수확 5일 전)	38.0	27.1	85.4	18.7	26.0	2,659

자료: 농업관측센터

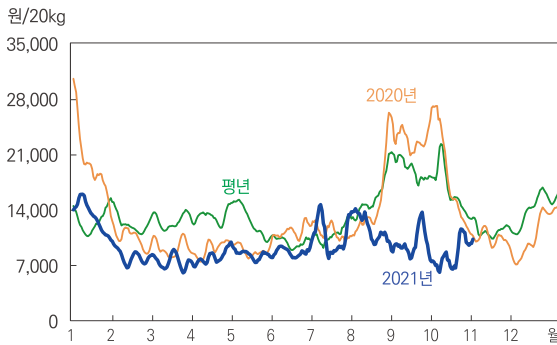


가격 동향

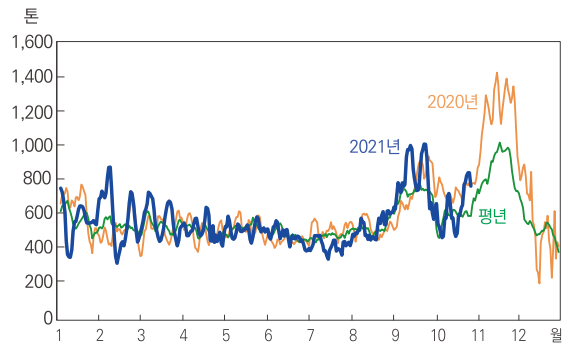
10월 도매가격 전년 및 평년 대비 하락

- 도매가격(상품): 9,130원/20kg (전년 및 평년 대비 각각 38.2%, 41.4% 하락)
 - 준고랭지2기작 무 출하량 증가하여 가격 하락
- 다발무 도매가격(상품): 600만 원/5톤 트럭(전년 수준, 평년 대비 16.4% 상승)
 - 금년 다발무 첫 출하시기 10월 16일(평년 15일), 일부 출하 진행

무 도매가격 (상품)



반입량



주: 일별 가격 및 반입량은 5일 이동평균치이며, 평년은 2016~2020년의 최대, 최소를 제외한 평균
 자료: 서울시농수산식품공사

생산 전망

2021년 가을무 생산량 전년 대비 증가, 평년 대비 감소

- 가을무 생산량: 37만 9천 톤 (전년 대비 1.7% 증가, 평년 대비 1.9% 감소)
 - 재배면적: 4,502ha (전년 및 평년 대비 각각 2.8%, 6.5% 감소)
 - 전년 출하기(11~12월) 및 파종기(8~9월) 가격 하락하여 재배면적 감소
 - 파종기 잦은 비로 8월 중순 파종 비중 전년 대비 10.7%p 감소, 9월 상순은 7.6%p 증가
 - 단수: 8,413kg/10a (전년 및 평년 대비 각각 4.7%, 5.0% 증가)
 - 생육기(9~10월) 기상 여건 좋아 작황 평년 대비 양호
- 경기·강원·충청 10월 하순 출하 시작, 11월 김장철 대비 본격 출하

가을무 생산량 전망

구분	재배면적(ha)	단수(kg/10a)	생산량(톤)
2021년	4,502	8,413	378,772
2020년	4,633	8,039	372,436
평년	4,816	8,016	386,025
전년 대비(%)	-2.8	4.7	1.7
평년 대비(%)	-6.5	5.0	-1.9

주: 2021년은 농업관측센터 전망치, 가을총각무 제외
 자료: 통계청

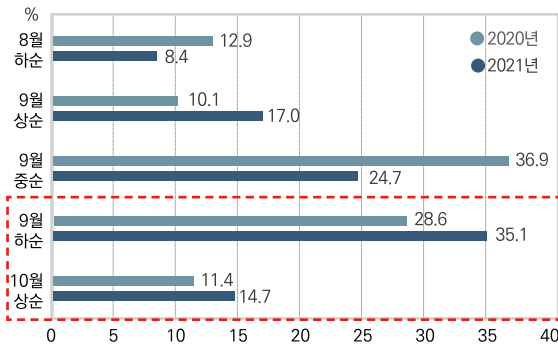


생산 전망

2021년산 월동무 생산량 전년 및 평년 대비 감소하나, 생산 과잉

- 월동무 생산량: 34만 2천 톤 (전년 및 평년 대비 각각 18.5%, 4.4% 감소)
 - 재배면적: 5,627ha (전년 및 평년 대비 각각 11.0%, 8.6% 감소)
 - 전년 출하기(1~5월) 가격 낮아 재배면적 감소, 당근, 더덕 등으로 작목 전환
 - 9월 중순 태풍 영향으로 9월 하순~10월 상순 파종 비중 전년 대비 9.8%p 증가
 - 단수: 6,072kg/10a (전년 대비 8.4% 감소, 평년 대비 4.6% 증가)
 - 8월~9월 상순 파종(12월 출하) 월동무 작황 태풍 영향으로 평년 대비 부진
 - 9월 중순~10월 상순 파종분 생육기 기상 여건 좋아 평년 대비 양호
 - 11월 하순 일부 출하 시작, 성산·구좌·대정 등에서 12월부터 주 출하

월동무 시기별 파종 비중



주: 2021년산은 농업관측센터 전망치
자료: 통계청

월동무 생산량 전망

구분	재배면적 (ha)	단수 (kg/10a)	생산량 (톤)
2021년산	5,627	6,072	341,673
2020년산	6,319	6,632	419,055
평년	6,158	5,806	357,539
전년 대비(%)	-11.0	-8.4	-18.5
평년 대비(%)	-8.6	4.6	-4.4

참고자료

2021년산 월동무 생육 실측결과(10.25.~29.)

- 월동무 파종 30일 경과 기준 생육 전년 수준, 파종 60일 경과는 나쁨
 - 파종 30일 경과 기준: 초장 22.8cm (0.3cm ↓), 엽수 13.6매 (0.3매 ↑)
 - 파종 60일 경과 기준: 근장 13.1cm (2.6cm ↓), 근중 0.2kg (0.2kg ↓)

월동무 생육 실측결과

구분	구분	초장(cm)	엽수(매)	근장(cm)	근중(g)
2021년산	1차(파종 +30일)	22.8	13.6	-	-
	2차(파종 +60일)	30.8	21.3	13.1	163
2020년산	1차(파종 +30일)	23.1	13.3	-	-
	2차(파종 +60일)	32.6	22.7	15.7	342
	3차(수확 5일 전)	31.1	30.0	22.4	1,381

자료: 농업관측센터



출하 전망

11~12월 출하량 전년 및 평년 대비 증가

- 11월 가을무 출하량: 전년 및 평년 대비 각각 2.8%, 3.8% 증가
 - 파종 지연된 가을무 김장철 대비 본격 출하
- 12월 출하량: 전년 및 평년 대비 각각 0.7%, 2.6% 증가
 - 가을무 출하 이어지고, 월동무 출하도 시작

11~12월 출하량 전년 대비 증감률 전망

단위: %

구분	11월		12월	
	가을	가을	월동	전체
출하면적	-1.7	-1.3	-11.3	-2.8
단수	4.7	4.5	-1.7	3.5
출하량	2.8(3.8)	3.1	-12.8	0.7(2.6)

주: ()는 평년 대비 증감률
 자료: 농업관측센터, 10월 31일 표본농가 및 모니터 조사치

가격 전망

11월 도매가격 전년 및 평년 대비 하락

- 11월 도매가격: 9,000원/20kg (전년 및 평년 대비 각각 11.4%, 20.9% 하락)
 - 다발무 가격 출하량 증가로 전년(619만 원) 및 평년(550만 원) 대비 하락
- 12월 가격 전년 및 평년 대비 하락

다발무 도매가격 동향(상품)

단위: 만 원/5톤 트럭

구분	11월				12월	
	상순	중순	하순	평균	상순	중순
2020년	629	601	638	619	575	575
2019년	668	770	792	746	866	925
평년	538	576	542	550	535	601

주: 평년은 2016~2020년 최대, 최소를 제외한 평균
 자료: 서울시농수산식품공사

무 도매가격 동향

단위: 원/20kg

구분	1월	2월	3월	4월	5월	6월	7월	8월	9월	10월	11월	12월	
2021	상품	13,515	8,441	7,739	8,232	8,553	8,968	10,957	11,333	9,343	9,134		
	중품	10,735	6,752	6,306	6,382	6,517	7,262	8,231	7,718	6,588	6,298		
2020	상품	20,445	10,595	9,558	9,340	9,060	11,647	11,321	16,807	23,610	14,791	10,163	11,783
	중품	15,274	9,224	8,498	7,837	6,918	9,565	8,168	12,559	16,804	11,470	8,211	9,321
평년	상품	13,018	12,735	12,862	13,437	12,608	10,225	11,301	16,695	19,143	15,578	11,380	15,043
	중품	10,909	9,557	11,194	10,997	9,991	8,385	7,947	12,418	14,880	12,755	9,194	11,633

주: 평년은 2016~2020년 최대, 최소를 제외한 평균
 자료: 서울시농수산식품공사

2021년 가을무 생육 실측결과(9.13.~10.29.)

■ 2021년 가을무(8월 중순~9월 상순 파종) 생육 실측결과

- 외대무 생육 전년과 비슷, 다발무는 전년 대비 좋음
 - 외대무 파종 60일 경과 기준, 엽수 20.5매 (전년 대비 1.4매 ▲), 근중 0.8kg (전년과 비슷)
 - 다발무 파종 60일 경과 기준, 엽수 19.8매 (전년 대비 2.0매 ▲), 근중 0.8kg (전년과 비슷)

2021년 가을무 (파종 60일 경과 기준) 생육 실측결과

구분	초장(cm)	엽수(매)	근장(cm)	근중(g)	생육지표(전년 대비)	
경기 외대무	48.5	21.8	21.7	724	좋음	
충남 다발무	46.1	19.8	19.0	801	좋음	
전북	외대무	40.8	22.2	19.3	813	비슷
	다발무	38.0	20.5	17.6	762	비슷
전남	외대무	45.5	19.0	20.5	900	비슷
	다발무	45.1	18.1	19.5	770	좋음
전국	외대무	45.1	20.5	20.5	841	비슷
	다발무	43.8	19.8	18.7	787	좋음

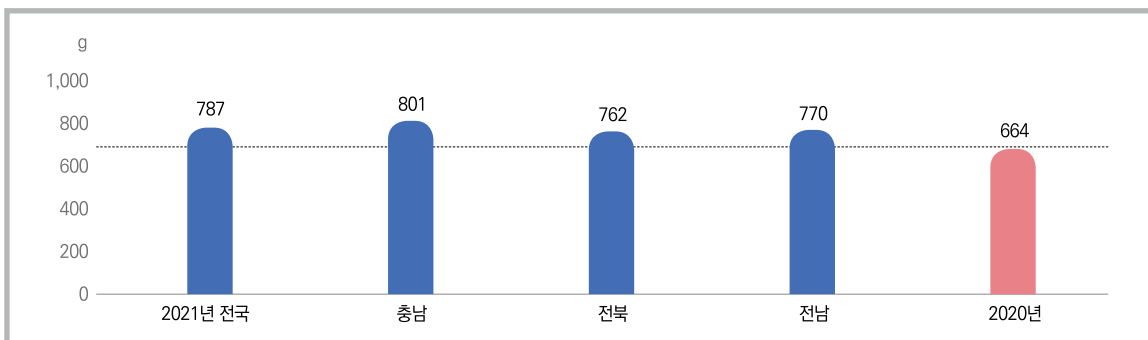
자료: 농업관측센터

2020년 가을무 생육 실측결과

조사시기		초장(cm)	엽수(매)	근장(cm)	근중(g)
외대무	1차(파종 +30일)	31.2	12.0	-	-
	2차(파종 +60일)	39.8	19.1	22.3	669
	3차(파종 +80일)	43.0	21.6	23.4	1,270
다발무	1차(파종 +30일)	29.4	12.1	-	-
	2차(파종 +60일)	39.3	17.8	19.1	664
	3차(파종 +80일)	40.2	18.4	20.0	1,001

자료: 농업관측센터

다발무 (파종 60일 경과 기준) 근중 실측결과 비교



자료: 농업관측센터

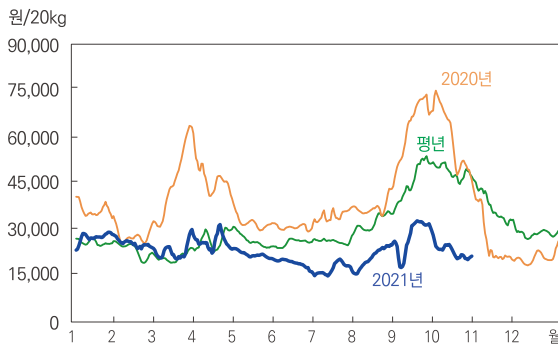


가격 동향

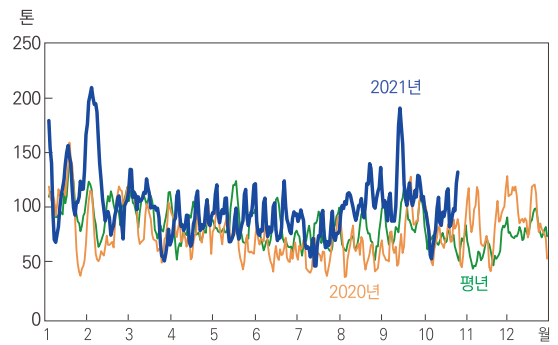
10월 도매가격 전년 및 평년 대비 하락

- 도매가격(상품): 24,050원/20kg (전년 및 평년 대비 각각 56.5%, 51.2% 하락)
 - 고랭지당근 출하량 증가하여 가격 하락
 - 일 평균 반입량: 97톤 (전년 및 평년 대비 각각 27.5%, 26.5% 증가)

당근 도매가격 (상품)



반입량



주: 일별 가격 및 반입량은 5일 이동평균치이며, 평년은 2016~2020년의 최대, 최소를 제외한 평균
 자료: 서울시농수산식품공사

생산 전망

2021년 고랭지당근 생산량 전년 및 평년 대비 증가

- 고랭지당근 생산량: 9천 4백 톤 (전년 및 평년 대비 각각 23.5%, 42.5% 증가)
 - 재배면적: 409ha (전년 및 평년 대비 각각 11.4%, 57.6% 증가)
 - 단수: 2,305kg/10a (전년 대비 10.9% 증가, 평년 대비 9.5% 감소)
 - 8~9월 집중호우, 10월 중순 한파 영향으로 작황 평년 대비 부진
 - 지역별로 평창·강릉 작황 부진, 홍천은 평년 수준
 - 10월 말 기준, 출하진행률 평년(80.2%) 대비 빠른 86.6%, 11월 상순 출하 종료
 - 10월 저온 발생에 따른 품위 저하로 고랭지당근 출하 앞당기는 농가 증가

고랭지당근 생산량 전망

구분	재배면적(ha)	단수(kg/10a)	생산량(톤)
2021년	409	2,305	9,429
2020년	367	2,079	7,633
평년	260	2,548	6,616
전년 대비(%)	11.4	10.9	23.5
평년 대비(%)	57.6	-9.5	42.5

자료: 통계청, 농업관측센터



생산 전망

2021년 가을당근 생산량 전년 및 평년 대비 감소

- 가을당근 생산량: 6천 2백 톤 (전년 및 평년 대비 각각 13.8%, 14.1% 감소)
 - 재배면적: 169ha (전년 및 평년 대비 각각 12.2%, 19.9% 감소)
 - 단수: 3,661kg/10a (전년 대비 1.9% 감소, 평년 대비 7.3% 증가)
 - 시설 주산지인 충청지역(영동) 10월 적절한 기상으로 작황 평년 대비 양호
 - 영남(구미·김천 등)은 7~9월 고온 및 집중호우로 생육 불균형 발생 증가하여 작황 부진
 - 10월 하순 영남에서 첫 출하, 11월 상순 이후 충청으로 출하지 확대

가을당근 생산량 전망

구분	재배면적(ha)	단수(kg/10a)	생산량(톤)
2021년	169	3,661	6,183
2020년	192	3,731	7,174
평년	211	3,411	7,195
전년 대비(%)	-12.2	-1.9	-13.8
평년 대비(%)	-19.9	7.3	-14.1

자료: 통계청, 농업관측센터

생산 전망

2021년산 겨울당근 생산량 전년 및 평년 대비 증가

- 겨울당근 생산량: 5만 8천 톤 (전년 및 평년 대비 각각 16.8%, 19.3% 증가)
 - 재배면적: 1,448ha (전년 및 평년 대비 각각 6.7%, 7.3% 증가)
 - 7월(11~12월 출하) 파종면적 전년 대비 3.3% 증가, 8월(1~2월)은 13.0% 증가
 - 7월 하순 집중호우 발생하여 8월 상순 재파종
 - 단수: 3,995kg/10a (전년 및 평년 대비 각각 9.5%, 11.1% 증가)
 - 8~9월 장마, 태풍 등의 피해 크지 않았고, 10월 이후 기상 여건 좋아 작황 양호
 - 태풍으로 숙음작업 지연되어 일부 웃자람 발생, 전체 면적의 5% 이내
 - 겨울당근 첫 출하 11월 중순, 본격 출하는 11월 하순 예정

겨울당근 생산량 전망

구분	재배면적(ha)	단수(kg/10a)	생산량(톤)
2021년산	1,448	3,995	57,865
2020년산	1,357	3,650	49,527
평년	1,349	3,595	48,504
전년 대비(%)	6.7	9.5	16.8
평년 대비(%)	7.3	11.1	19.3

자료: 제주특별자치도청, 농업관측센터



수입 전망

11월 당근 수입량 전년 대비 감소

- 10월(1~20일) 수입량: 6천 8백 톤 (전년 및 평년 대비 각각 20.3%, 6.4% 증가)
 - 국내 판매가격 상승하여 중국 내몽고성 당근 수입 증가
 - 내몽고성 수입 10월 중순 종료, 11월 상순부터 산동성 가을당근 수입
 - 산동성 당근은 집중호우로 생육 지연 및 품위 저하, 첫 출하 평년(10월 하순) 대비 지연
- 10월 상·중순 국내 판매가능가격: 8,000원/10kg (전년 대비 17.8% 상승)
- 11월 수입량 전망: 6천 5백 톤 (전년 대비 10.7% 감소)

당근 수입 동향

단위: 톤

구분	1월	2월	3월	4월	5월	6월	7월	8월	9월	10월	11월	12월	계
2021	7,362	3,496	9,832	9,434	3,872	8,520	7,415	7,239	8,778	6,828			72,775
2020	8,566	5,897	9,053	7,140	7,221	8,324	10,460	5,514	12,653	8,658	7,280	10,488	101,253
평년	6,338	6,195	10,745	8,437	6,226	7,772	9,672	7,139	11,202	9,624	8,090	9,945	101,383

주: 10월 수입량은 1~20일까지의 실적이며, 평년은 2016~2020년 최대, 최소를 제외한 평균
자료: 관세청

출하 전망

11~12월 당근 출하량 전년 및 평년 대비 증가

- 11월 출하량: 전년 및 평년 대비 각각 4.5%, 12.3% 증가
 - 고랭지 막바지 출하 이어지고, 작황 양호한 가을 및 겨울당근 출하량 증가
- 12월 출하량: 전년 및 평년 대비 각각 5.9%, 12.5% 증가

11~12월 당근 출하량 전년 대비 증감률 전망

단위: %

구분	11월				12월		
	고랭지	가을	겨울	전체	가을	겨울	전체
출하면적	9.6	-10.7	-0.5	-1.8	-12.7	2.7	-1.1
단수	12.3	-1.5	9.4	5.9	-1.4	9.5	6.8
출하량	23.1	-12.1	8.8	4.5(12.3)	-13.9	12.5	5.9(12.5)

주: ()는 평년 대비 증감률
자료: 농업관측센터, 10월 31일 표본농가 및 모니터 조사치

가격 전망

11월 도매가격 전년 및 평년 대비 하락

- 11월 도매가격(상품): 21,000원/20kg 내외 (전년 및 평년 대비 각각 19.8%, 44.5% 하락)
- 12월 가격 전년 및 평년 대비 하락

당근 도매가격 동향

단위: 원/20kg

구분	1월	2월	3월	4월	5월	6월	7월	8월	9월	10월	11월	12월	
2021	상품	29,199	27,597	25,013	27,926	23,680	20,691	18,999	23,955	28,919	24,054		
	중품	24,849	21,492	18,827	22,057	20,739	17,558	15,091	18,270	22,622	17,732		
2020	상품	37,835	29,679	47,065	48,533	33,881	32,600	36,877	39,742	67,825	55,263	26,174	22,976
	중품	27,628	24,985	37,992	38,066	31,171	29,821	32,704	30,859	51,597	41,579	18,115	17,807
평년	상품	27,543	24,899	22,670	28,584	27,770	27,954	28,173	34,658	49,366	49,257	37,864	30,582
	중품	22,307	21,567	18,142	22,884	24,061	23,972	24,102	26,800	35,546	35,344	25,926	22,864

주: 평년은 2016~2020년 최대, 최소를 제외한 평균
자료: 서울시농수산식품공사

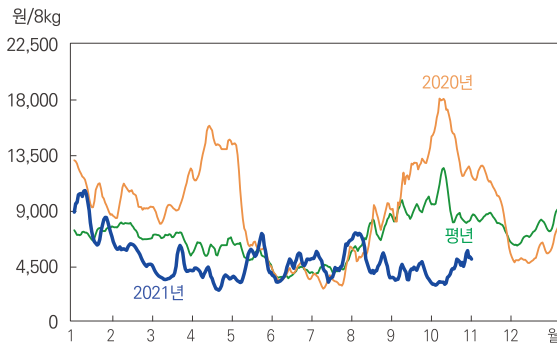


가격 동향

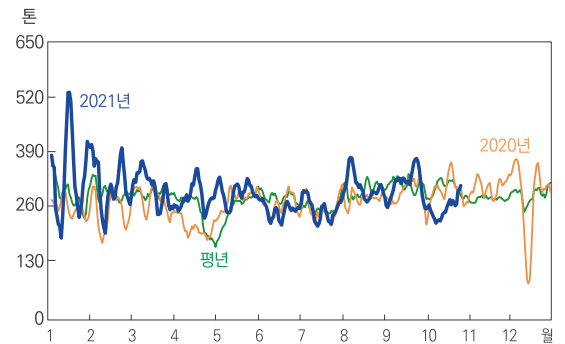
10월 도매가격 전년 및 평년 대비 하락

- 도매가격(상품): 4,180원/8kg (전년 및 평년 대비 각각 70.1%, 51.7% 하락)
 - 고랭지 및 가을양배추 출하량 증가하여 가격 하락
 - 순별 가격: 상순 3,100원, 중순 4,530원, 하순 4,800원

양배추 도매가격 (상품)



반입량



주: 일별 가격 및 반입량은 5일 이동평균치이며, 평년은 2016~2020년의 최대, 최소를 제외한 평균
 자료: 서울시농수산식품공사

생산 전망

2021년 가을양배추 생산량 전년 및 평년 대비 증가

- 가을양배추 생산량: 3만 7천 톤 (전년 및 평년 대비 각각 10.4%, 14.9% 증가)
 - 재배면적: 696ha (전년 및 평년 대비 각각 4.9%, 4.5% 증가)
 - 단수: 5,339kg/10a (전년 및 평년 대비 각각 5.3%, 9.9% 증가)
 - 조생종 (10월 하순~11월 상순 출하) 8~9월 일조시간 부족하여 작황 평년 대비 부진
 - ※ 주 출하되는 망 사이즈는 평년(42망) 대비 작은 40망
 - 중·만생종(11월 중순~12월 중순 출하) 10월 기상 여건 좋아 작황 평년 대비 양호
 - 가을양배추 최대주산지 충청지역 본격 출하시기는 10월 하순, 호남은 11월 중순

가을양배추 생산량 전망

구분	재배면적(ha)	단수(kg/10a)	생산량(톤)
2021년	696	5,339	37,113
2020년	663	5,070	33,615
평년	666	4,852	32,314
전년 대비(%)	4.9	5.3	10.4
평년 대비(%)	4.5	9.9	14.9

자료: 통계청, 농업관측센터



생산 전망

2021년산 겨울양배추 생산량 전년 및 평년 대비 증가

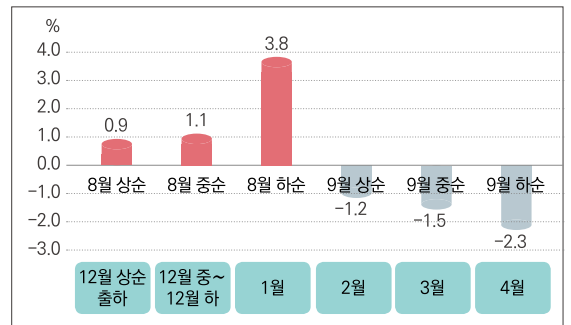
- 겨울양배추 생산량: 17만 톤 (전년 및 평년 대비 각각 3.0%, 13.6% 증가)
 - 재배면적: 2,988ha (전년 및 평년 대비 각각 0.7%, 2.2% 증가)
 - 전년산 초기 출하기 가격 높아 8월 정식면적 전년 대비 1.9% 증가, 9월은 1.7% 감소
 - 단수: 5,700kg/10a (전년 및 평년 대비 각각 2.3%, 11.2% 증가)
 - 주산지 생육기 10월 기상 여건 좋아 작황 평년 대비 양호
- 겨울양배추 첫 출하는 12월 중순, 본격 출하는 12월 하순

겨울양배추 생산량 전망

구분	재배면적 (ha)	단수 (kg/10a)	생산량 (톤)
2021년산	2,988	5,700	170,345
2020년산	2,968	5,574	165,425
평년	2,924	5,128	149,926
전년 대비(%)	0.7	2.3	3.0
평년 대비(%)	2.2	11.2	13.6

자료: 통계청, 제주특별자치도청, 농업관측센터, 표본농가 및 모니터 조사치

겨울양배추 월별 정식면적 전년 대비 증감률

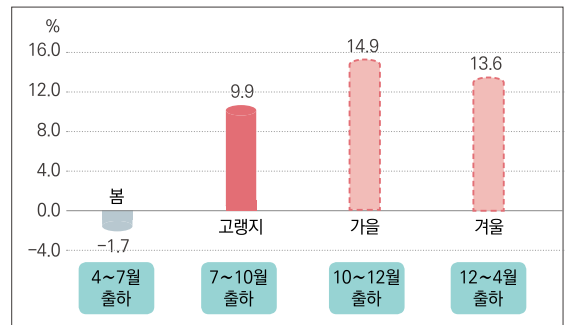


수급 이슈

하반기 양배추 공급과잉 지속

- 고랭지 생산량 증가, 8월부터 가격 하락
 - 8~10월 가격 평년 대비 49.4% ↓
- 2021년 가을·겨울양배추 생산량 증가
 - 가을 생산량 14.9% ↑, 겨울 13.6% ↑
 - 하반기 공급과잉, 가격 하락

2021년 작형별 양배추 생산량 증감률 (평년 대비)



자료: 통계청, 제주특별자치도청, 농업관측센터

양배추 도매가격 동향

구분		1월	2월	3월	4월	5월	6월	7월	8월	9월	10월	11월	12월
2021	상품	8,564	5,779	4,252	3,594	4,793	4,295	4,840	4,887	3,745	4,183		
	중품	6,023	4,237	3,489	2,760	3,515	3,370	3,818	4,131	3,107	2,798		
2020	상품	10,858	9,653	9,591	13,918	7,741	3,947	3,771	7,506	12,293	14,011	9,386	5,713
	중품	7,696	6,861	8,304	12,428	6,013	2,989	2,832	6,043	10,324	9,362	6,924	4,240
평년	상품	7,445	7,420	7,052	6,090	5,610	3,924	4,341	7,444	9,091	8,667	7,758	7,561
	중품	4,788	5,271	5,523	4,802	4,339	3,059	3,132	5,520	6,738	6,451	5,689	5,380

주: 평년은 2016~2020년 최대, 최소를 제외한 평균
자료: 서울시농수산물공사

단위: 원/8kg



출하 전망

11~12월 출하량 전년 및 평년 대비 증가

- 11월 가을양배추 출하량: 전년 및 평년 대비 각각 14.9%, 12.3% 증가
 - 가을양배추 출하면적 증가, 작황 양호한 중·만생종 본격 출하
- 12월 출하량: 전년 및 평년 대비 각각 6.8%, 12.7% 증가
 - 가을양배추 막바지 출하 이루어지고, 겨울양배추 출하도 시작

11~12월 양배추 출하량 전년 대비 증감률 전망

단위: %

구분	11월		12월	
	가을	가을	겨울	전체
출하면적	5.5	4.0	1.1	2.5
단수	8.9	6.3	2.2	4.2
출하량	14.9(12.3)	10.6	3.3	6.8(12.7)

주: ()는 평년 대비 증감률

자료: 농업관측센터, 10월 31일 표본농가 및 모니터 조사치

가격 전망

11월 도매가격 전년 및 평년 대비 하락

- 11월 도매가격(상품): 4,500원/8kg 내외 (전년 및 평년 대비 각각 52.1%, 42.0% 하락)
- 12월 가격 전년 및 평년 대비 하락

참고자료

10월 양배추 수출입 동향

- 10월(1~20일) 수출량: 210톤 (전년 8톤, 평년 576톤)
 - 주 수출국 대만 수입수요 감소, 수출량 전월 대비 감소
- 10월(1~20일) 수입량: 60톤 (전년 5,031톤, 평년 1,088톤)

양배추 수출입 동향

단위: 톤

구분	1월	2월	3월	4월	5월	6월	7월	8월	9월	10월	11월	12월	합계	
수출	2021	17	15	11	36	155	549	1,081	2,281	1,700	210			6,055
	2020	14	9	4	36	628	3,055	1,416	105	24	8	25	864	6,189
	평년	186	356	1,110	640	270	2,515	1,352	741	287	576	292	71	8,396
수입	2021	1,031	363	312	236	256	349	435	729	277	60			4,046
	2020	4,456	2,077	3,870	8,281	2,547	701	376	1,207	3,056	5,031	3,323	1,590	36,515
	평년	1,282	808	1,499	729	592	246	321	840	1,136	1,088	1,867	1,240	11,648

주 1) 양배추(신선, 냉장), HS코드 0704901000의 실적으로, 2021년 10월 수출입량은 1~20일까지 실적

2) 평년은 2016년 1월~2020년 12월의 최대, 최소를 제외한 평균

자료: 관세청

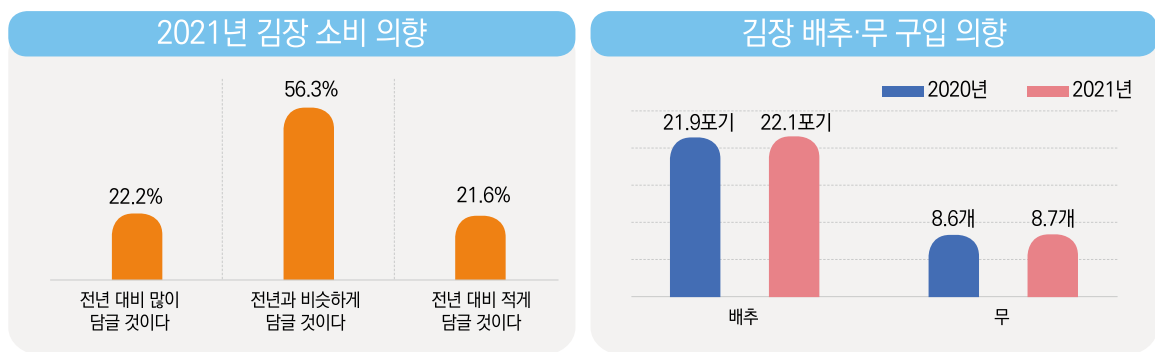
2021년 김장 의향 소비자 조사 결과

■ 조사 개요

- 한국농촌경제연구원 소비자 패널(631명) 대상, 김장철 채소류 소비 실태 조사 실시

■ 2021년 김장 수요 전년과 비슷

- 김장 의향, '전년 대비 많이 담글 것이다' 22.2%, '전년 대비 적게 담글 것이다' 21.6%
- 배추 포기수: 22.1포기 (전년 21.9포기 대비 0.9% 증가)
- 무: 8.7개 (전년 8.6개 대비 1.1% 증가)



자료: 농업관측센터

■ 2021년 시기별 김장 비중 11월 하순~12월 상순 61.7%로 집중

- 11월 중순까지 김장 비중 27.4%로 전년(30.7%) 대비 감소
 - 10월 중순까지 기온이 평년 대비 높아 소비자 일부(8.8%) 김장 늦추겠다고 응답
- 11월 하순~12월 상순 비중 전년(59.2%)과 비슷한 61.7%
- 지역별 김장 11월 상순 북부지역(경기·강원) 시작으로 전국 확대, 12월 중순 마무리

2021년 시기별(10~12월) 김장 비중

구분	10월	11월 상순	11월 중순	11월 하순	12월 상순	12월 중순	12월 하순
전국	1.3% (1.1%)	6.4% (8.0%)	19.7% (21.6%)	30.8% (29.0%)	31.0% (30.3%)	8.6% (8.9%)	2.2% (1.1%)
경기·강원	2.3% (2.0%)	8.9% (10.6%)	24.5% (26.8%)	33.9% (33.1%)	24.9% (22.8%)	3.9% (3.5%)	1.6% (1.2%)
충청	0.0% (0.0%)	8.7% (13.0%)	39.1% (39.1%)	21.7% (17.4%)	21.7% (23.9%)	8.7% (6.5%)	(0.0%) (0.0%)
호남	0.0% (0.0%)	0.0% (0.0%)	7.7% (12.8%)	15.4% (17.9%)	61.5% (51.3%)	12.8% (15.4%)	2.6% (2.6%)
영남	0.0% (0.0%)	1.8% (2.7%)	4.5% (5.5%)	32.7% (28.2%)	38.2% (42.7%)	18.2% (20.0%)	4.5% (0.9%)

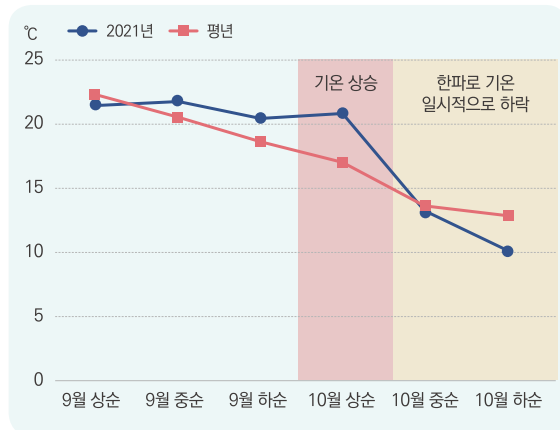
자료: 농업관측센터

가을작형 주산지 기상 동향 및 전망

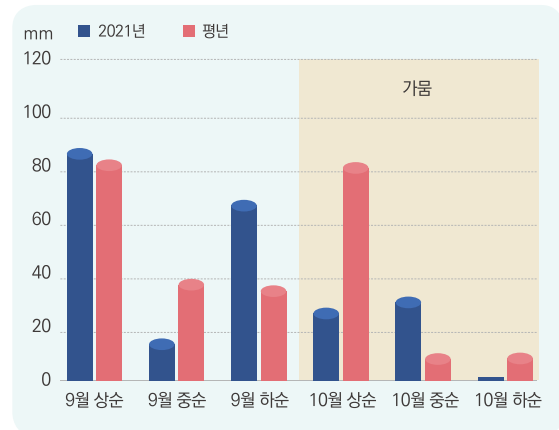
■ 9~10월 주산지 기상 동향

- 9월 평균기온 평년(20.7℃)과 비슷, 강수량은 평년(148.8mm) 대비 14.2mm↑
- 10월 평균기온 평년(14.5℃)과 비슷, 강수량은 평년(94.6mm) 대비 적은 40.5mm↓
 - 10월 상순 기온 상승, 한파 발생으로 하순 기온 일시적 하락

🌡️ 평균기온



💧 강수량



자료: 기상청

■ 11월 기상 전망

- 평균기온 평년(2.8~10.0℃) 대비 낮겠으며, 강수량 평년(2.4~14.5mm) 대비 감소

구분	11.8.~11.14.	11.15.~11.21.	11.22.~11.28.	11.29.~12.5.
평균기온	↓	↓	↓	↓
강수량	↓	↓	↓	↓

자료: 기상청

농업관측정보는 표본조사와 수급분석모형을 이용한 전망자료이므로 통계청과 차이가 있을 수 있습니다.

「농업관측(엽근채소)」은 농림축산식품부 지원으로 한국농촌경제연구원 농업관측센터에서 농업인들의 재배의향, 정식(파종)실적, 작황, 가격 등 각종 통계자료를 수집·분석한 후, 농업 및 통계 전문가들의 자문을 받아 작성한 것입니다. 엽근채소 관측은 배추, 무, 당근, 양배추 4개 품목에 대하여 매월 1일에 발표됩니다. 전망 결과는 기상 및 수급여건에 따라 달라질 수 있습니다.

월보 및 속보 관련 정보를 핸드폰 문자(SMS)로 받고자 하시는 분들은 농업관측센터 홈페이지(<http://aglook.krei.re.kr>) 또는 담당자(061-820-2310)에게 연락바랍니다.

2021년
12월호 예고
예정 일자: 2021. 12. 1.

인터넷 홈페이지 ☎ <http://www.krei.re.kr> ☎ 043) 238-3201 FAX: 043) 238-3533

<http://www.mafra.go.kr> ☎ 044) 201-2233 FAX: 044) 868-5319

담당자: 한은수(총괄), 김다정(배추), 한봉희(무), 박수은(당근, 생육 실측), 백호승(양배추, 생육 실측)

감 수: 국승용(농업관측센터장)