

 영광군	<h1>옥당골소식</h1>	제537호 2020.08.25.(화)
--	----------------	-------------------------

♡군민을 위한 유익한 정보지♡

목 차

I. 군정 소식

- 1. 신혼(예비부부) 건강검진 지원사업 안내3
- 2. 난임부부 시술비 본인부담금 군비 확대지원 안내4
- 3. 영광군 결혼장려금 지원사업 안내6
- 4. 임신부(해피맘) 교통카드 지원사업 안내7
- 5. 영광군 신생아 양육비 지원사업 안내8
- 6. 정관·난관복원수술비 지원사업 안내9
- 7. 임산부 자동차 표지 발급 안내10
- 8. 신혼부부·다자녀가정 주택구입 대출이자 지원11
- 9. 신혼부부·다자녀가정 전세자금 대출이자 지원13
- 10. 도로명주소 활용가이드15
- 11. 터미널 주차타워 및 (구)우시장 주차광장 유료화 시행16
- 12. 찾아가는 지방규제신고센터 운영17
- 13. 2020년 규제혁신 군민만족도 조사18
- 14. 2020년 소상공인 영광사랑카드 수수료 지원 안내 19
- 15. 2020년 저울 정기검사 안내20

- 16. 긴급지원사업을 신청하세요21
- 17. 농작물 재해보험 지원22
- 18. 공익직불제 농업인 준수사항 이행점검 안내23
- 19. 영광군이 군민안전보험에 가입했습니다!26
- 20. 2020년 전라남도·영광군 사회조사 실시27

목 차

II. 기타 소식

- 1. 장애인 전용 주차 구역을 지켜주세요28
- 2. 건설기계조종사 안전교육 이수기간 및 전문교육기관 안내29
- 3. 건강한 여름나기를 위한 폭염대비 건강수칙30
- 4. 여성청소년 생리대 바우처, 이제 홈플러스에서도 사용하세요! ·31
- 5. 정부 긴급재난지원금 사용기한 안내32

신혼(예비)부부 건강검진 지원사업 안내

- 기 간 : 연중
- 지원대상 : 주민등록상 관내 거주자로 첫 임신을 계획 중인 예비부부 또는 혼인신고 3년 이내 부부
- 검진기관 : 영광종합병원, 영광기독교병원, 도내 병의원, 산부인과, 비뇨기과
- 지원내용 : 검진비 본인부담금 중 **여성 17만원, 남성 9만원** 이내/1인1회
- 검진항목
임신을 위한 다음의 지정 건강항목 중 본인부담금 중 지원한도액 이내 지원

구분	여 성	남 성
검진항목	<ul style="list-style-type: none"> • 초음파검사 - 자궁초음파, 질초음파, 유방초음파 • 자궁질환 관련 검사 - 자궁경부암, 자궁경부염 등 • 항체검사 - 풍진, A형간염, B형간염, C형간염 • 소변검사(당뇨, 단백질) • 성병검사(매독, 에이즈, 등) • 흉부 X-Ray(결핵, 폐질환 등) • 기타지원항목 - 혈액형, 빈혈, 갑상선, 간기능, 신장기능, 난관이상검사, 인유두종바이러스검사, 비타민D검사, 비만도검사 	<ul style="list-style-type: none"> • 항체검사 - A형간염, B형간염, C형간염 • 소변검사(당뇨, 단백질) • 성병검사(매독, 에이즈 등) • 흉부 X-Ray(결핵, 폐질환 등) • 정액검사(정자정밀형태검사 등) • 기타지원항목 - 혈액형검사, 간기능검사, 신장기능검사, 콜레스테롤검사, 심전도검사, 전립선수치 검사

- 지원절차
○ 검진안내→ 검진실시→ 검진비용청구 신청서 작성(대상자)→ 서류검토 및 지급확정→검진비 지원(인구일자리정책실)

□ 신청서류

구분	신 혼 부 부	예 비 부 부
공통	① 신혼(예비)부부 건강검진 지원신청서 1부 ② 개인정보제공 동의서 1부 ③ 주민등록등본 1부 ④ 진료내역서(본인부담금 확인가능서류) 1부 ⑤ 진료비계산서 영수증 1부 ⑥ 통장사본 1부	
추가	⑥ 혼인관계증명서 1부 ⑦ 가족관계증명서 1부(주소가 다를 경우)	⑥ 예식장계약서 1부

문의 : 영광군청 인구일자리정책실 (☎ 350-4672, 350-4673, 350-4813)

난임부부 시술비 본인부담금 군비 확대지원 안내

□ 기 간 : 연중

□ 지원대상 및 내용

시술 종류 및 횟수 (건강보험 정부지원 적용 횟수)			정 부 지 원		군비 추가지원 (정부지원 횟수 동일)
			만44세 이하	만45세 이상	
체외수정	신선배아	1~4회	110만원	90만원	150만원 이내
		5~7회	90만원		
	동결배아	1~3회	50만원	40만원	50만원 이내
		4~5회	40만원		
인공수정	1~3회	30만원	20만원	30만원 이내	
	4~5회	20만원			

※ 정부·군비 본인부담금 지원은 시술 시작일 20. 1. 1. 기준으로 건강보험 적용횟수에 한하여 매 회 시술종류 및 기준대로 지급
(이전 시술자는 종전대로 지원)

○ 정부지원

- 가구원수·가입유형별 **기준중위소득 180% 이하**자로 시술시작일 기준 부인의 주민등록상 주소지가 영광군인 자
- 의료기관 시술 전 군 인구일자리정책실로 반드시 난임부부 시술비 지원 신청서 제출 후 자격 판정 필요

○ 군비 추가지원

- 시술별 **건강보험 정부지원 적용횟수에 한하여** 시술시작일 기준 부인의 주민등록상 주소지가 영광군인 자
- 정부지원 해당자의 경우 정부지원금 우선 적용 후 군비 차액 지원

□ 신청장소 : 군청 인구일자리정책실

□ 군비 추가지원 신청기한 : 시술 종료일로부터 3개월 이내

□ 제출서류

○ 정부지원 + 군비지원 해당자

- 난임시술 본인부담금 지원 신청서 1부
- 시술기간내 원외약품 처방전, 약제비 영수증(약 이름, 금액 필히 기재)
- 입금통장사본 1부

○ **군비지원 해당자**

- 난임시술 본인부담금 지원 신청서 1부
- 시술확인서 1부(시술명, 시술기간, 차수, 임신여부 반드시포함)
- 진료비 영수증 1부(치료기간이 의사소견서 상의 시술기간과 동일)
- 진료비 세부내역서 1부
- 시술기간내 원외약품 처방전, 약제비 영수증(약 이름, 금액 필히 기재)
- 입금통장사본 1부
- 가족관계증명서 1부
- 행정정보공동이용동의서

□ **지원절차**

○ **정부지원 + 군비지원 해당자** : 인구일자리정책실 지원 신청 → 지원결정 통지서 발급 → 난임시술 완료 → 서류 검토 후 지급

○ **군비지원 해당자**

난임시술 완료 → 인구일자리정책실 지원 신청 → 서류 검토 후 지급

문의 : 영광군청 인구일자리정책실(☎ 350-4813, 350-4673, 350-4672)

영광군 결혼장려금 지원사업 안내

□ **기 간** : 연중

□ **지원대상**

- 만49세 이하의 미혼인 남자 또는 여자로 혼인신고일 기준 군에 1년 전부터 계속하여 주민등록상 주소를 두고 거주하는 자

□ **지원내용**

- 부부 중 한 명에게 결혼장려금 500만원 이내
- 2년간 3회 분할 지급(1회 200만원, 2회 150만원, 3회 150만원)

※ 1회차 지급액 중 50만원 영광사랑카드로 지급

□ **지원신청** : 주소지 읍·면사무소

- 제출서류
 - 결혼장려금 지원 신청서
 - 혼인관계증명서
 - 이행서약서
 - 통장사본
 - 행정정보공동이용 동의서

□ **지원절차**

- 혼인신고 시 결혼장려금 지원 신청서 제출(읍·면) → 다음달 5일까지 인구일자리정책실 송부 → 서류 확인 후 다음달 15일까지 통장 지급

※ 결혼장려금 지원 기간 중 이혼 또는 지원대상자 관외 전출시 지원중지

문의 : 영광군청 인구일자리정책실(☎ 350-4672, 350-4673, 350-4813)

임신부(해피맘) 교통카드 지원사업 안내

□ 기 간 : 연중

□ 지원대상

- 군에 주민등록상 주소를 두고 거주하는 임신부

□ 지원내용

- 1인당 30만원 교통카드 지원(1인당 1회 한함)
- 택시 및 버스 이용 시 교통카드로 결제

□ 지원신청

- 신청장소 : 군청 인구일자리정책실 결혼 출산팀
- 제출서류
 - 임신부(해피맘) 교통카드 지원 신청서
 - 임신사실 확인서
 - 행정정보공동이용 동의서

□ 지원절차

- 임신 사실 확인서 지참 → 인구일자리정책실 신청 → 임신부 교통카드 발급신청서 작성 → 교통카드 발급

문의 : 영광군청 인구일자리정책실(☎ 350-4672, 350-4673, 350-4813)

영광군 신생아 양육비 지원사업 안내

□ 기 간 : 연중

□ 지원대상

- 신생아 출생일 기준으로 부 또는 모가 군에 주민등록이 되어 있어야 하고 지원대상자인 출생아가 주민등록상 동일 세대원인 가정

□ 지원내용

구 분	지원금액	지 원 방 법
첫째아	500	500만원 ◦ 첫달 100만원, 둘째 달부터 20만원씩 20개월
둘째아	1,200	1,200만원 ◦ 첫달 120만원, 둘째 달부터 30만원씩 36개월
셋째아 ~ 다섯째아	3,000	3,000만원 ◦ 첫달 150만원, 둘째 달부터 50만원씩 57개월
여섯째아 이상	3,500	3,500만원 ◦ 첫달 255만원, 둘째 달부터 55만원씩 59개월

※ 부모 또는 해당자녀가 지원기간 중 타 시군으로 전출시 양육비 지원 중단 됨

※ 첫 달 지급액 중 50만원 영광사랑카드로 지급

□ 변경 적용 : 2020. 1. 1.출생아부터(이전 출생아는 종전 조례 적용)

□ 자녀의 순위결정

- 둘째 이상 자녀의 순위는 신생아 출생일을 기준으로 군에 1년 이상 주민등록을 두었던 자녀를 대상으로 결정.

다만, 13세 이상인 자녀는 주민등록과 관계없이 자녀의 순위에 포함

□ 지원신청 및 절차

- 출생신고 시 출산서비스 통합처리 신청서 제출(읍·면) → 다음달 5일 까지 인구일자리정책실 송부 → 서류 확인 후 다음달 15일까지 통장 지급

문의 : 영광군청 인구일자리정책실(☎ 350-4672, 350-4673, 350-4813)

정관·난관복원수술비 지원사업 안내

□ 기 간 : 연중

□ 지원대상

복원 수술일 현재 군에 주민등록을 두고 거주하는 법적 혼인 상태
부부로 남자 연령 만55세, 여자연령 만 49세 이하인자

□ 지원내용

○ 급여 중 전액 본인 부담금과 비급여 금액
(남자 80만원이내, 여자 150만원 이내)

※ 정관·난관 복원수술비 이외 진료비 및 비급여 금액 중 상급
병실료, 가족식대는 지원제외

□ 제출서류

신청서, 정관·난관수술 확인서, 진료비 영수증, 진료비 세부내역서,
주민등록등본, 가족관계증명서, 통장사본

□ 지원신청 및 절차

○ 수술 후 정관·난관 복원 수술비 지원 신청서 제출(인구일자리정책실)
→ 서류 검토 및 지급확정 → 지급(인구일자리정책실)

문의 : 영광군청 인구일자리정책실(☎ 350-4672, 350-4673, 350-4813)

임산부 자동차 표지 발급 안내

□ 기 간 : 연중

□ 발급대상

신청일 현재 관내주소를 두고 거주하는 자

□ 자동차 표지 유효기간

- 신청일부턴 분만예정일 이후 180일 까지
- 영광군보건소 상담실 방문 자동차표지 발급신청서 작성 →
임산부 자동차 표지 발급
- 출산예정일이 기재된 임신확인서(의료기관 발급) 당일 주민등록등본 지참

□ 지원신청 및 절차

인구일자리정책실 및 영광군보건소 상담실 방문 신청 → 발급



문의 : 영광군청 인구일자리정책실(☎ 350-4672, 350-4673, 350-4813)

신혼부부·다자녀가정 주택구입 대출이자 지원

우리군에 거주하는 신혼부부와 다자녀가정에 주택구입에 따른 대출이자 일부를 지원하여 출산·양육하기 좋은 환경 조성

□ 사업개요

- 사업기간 : 2020. 1.~12월
- 사업량 : 10가구 ※ 접수 현황('20. 7월말) : 5가구
- 신청자격 : 영광에 거주하는 무주택 신혼부부 또는 다자녀가정으로 한국주택금융공사의 대출심사를 통과하여 영광군 내 주택을 구입한 자

구 분	사업대상	(연)소득기준	대상주택	구입시기	비 고
신혼부부	결혼 7년 이내, 부부 모두 만 49세 이하	(맞벌이) 8천 5백만 원 이하 (외벌이) 7천만 원 이하	주택가격 6억 원 이하, 면적제한 없음	2019. 12월 ~2020년	대출 실행일로부터 3개월 이내 혼인신고 예정자 포함
다자녀가정	미성년 자녀 3명 이상 (자녀 중 1명은 만 12세 이하)	부부합산 1억 원 이하	상 동	상 동	

※ 제외대상 : 1가구 다주택 소유자, 저소득층 주거급여 대상자, 한국토지주택공사(LH)의 임대주택 공급사업 대상자 등

- 지원내용 : 주택구입 대출이자 지원(월정액 최고 15만 원, 3년간)

□ 지원금 지급

- 지급시기 : 연 2회(6월, 12월)
- 지급액 : 상·하반기 이자납입 실적분(기준 월정액×납입 월 수)

대출잔액(최초 신청 시) 기준	월정액(연 최대 지원액)
1억 원 이상	15만 원(180만 원)
5천만 원 이상 ~ 1억 원 미만	10만 원(120만 원)
5천만 원 미만	5만 원(60만 원)

□ 신청방법

- 신청기간 : 4. 6.~9. 29.(사업량 소진 시까지)
- 신청방법 : 제출서류(공고일 이후 발급된 서류) 첨부하여 방문 신청
- 접수처 : 주소지 관할 읍·면사무소, 인구일자리정책실

제 출 서 류

- ① 「신혼부부·다자녀가정 보금자리 지원사업」 신청서 1부.
 - 본인 신분증(본인 확인용)
- ② 개인정보 수집·이용 및 제공 동의서 1부.
- ③ 주민등록표등본 1부.
 - 발급 시 '주민등록번호', '세대구성 사유 및 일자', '세대주 관계' 란에 대한 표기를 전부공개로 발급 요청
- ④ 가족관계증명서(상세) 1부.
 - 신청자 기준, 주민등록번호 포함 발급
- ⑤ 재산세 세목별 과세증명서(물건지 표기) 1부.
- ⑥ 대상주택 등기부등본 1부.
- ⑦ 주택매입계약서(본인 명의) 사본 1부.
- ⑧ 한국주택금융공사 대출심사 통과 증명서류 1부.
 - 금융거래확인서 또는 거래내역확인서
- ⑨ 혼인관계증명서(신혼부부), 청첩장 또는 예식장계약서(결혼 예정자)
- ⑩ 위임장(대리인이 접수하는 경우)

※ 문의처 : 영광군 인구일자리정책실 (☎ 061-350-5256)

신혼부부·다자녀가정 전세자금 대출이자 지원

우리군에 거주하는 신혼부부와 다자녀가정에 주택 전세자금 대출이자 일부를 지원하여 출산·양육하기 좋은 환경 조성

□ 사업개요

- 사업기간 : 2020. 1.~12월
- 사업량 : 30가구 ※ 접수 현황('20. 7월말) : 10가구
- 신청자격 : 영광에 거주하는 무주택 신혼부부 또는 다자녀가정으로 전세자금 금융권 대출을 받은 자
 - 거주조건 : 가구 구성원(부부, 자녀)이 전세주택(관내)에 주소를 둔 경우
 - 대상조건 : (신혼부부) 결혼 7년 이하, 부부 모두 만 49세 이하 (다자녀가정) 미성년 자녀 3명 이상
 - 소득조건 : 부부 합산 연소득 1억 원 이하

※ 제외대상 : 주택 소유자

- 지원내용 : 전세자금 대출이자 지원(월정액 최고 15만 원, 3년간)

□ 지원금 지급

- 지급시기 : 연 2회(6월, 12월)
- 지급액 : 상·하반기 이자납입 실적분(기준 월정액×납입 월 수)

대출잔액(최초 신청 시) 기준	월정액(연 최대 지원액)
1억 원 이상	15만 원(180만 원)
5천만 원 이상 ~ 1억 원 미만	10만 원(120만 원)
3천만 원 이상 ~ 5천만 원 미만	5만 원(60만 원)

□ 신청방법

- 신청기간 : 연중(사업량 소진 시까지)
- 신청방법 : 제출서류 첨부하여 방문 신청
- 접수처 : 주소지 관할 읍·면사무소, 인구일자리정책실

제출서류

- ① 「신혼부부·다자녀가정 전세자금 대출이자 지원사업」 신청서 1부.
 - 본인 신분증(본인 확인용)
- ② 개인정보 수집·이용 및 제공 동의서 1부.
- ③ 주민등록표등본 1부.
 - 발급 시 '주민등록번호', '세대구성 사유 및 일자', '세대주 관계' 란에 대한 표기를 전부공개로 발급 요청
- ④ 가족관계증명서(상세) 1부.
 - 신청자 기준, 주민등록번호 포함 발급
- ⑤ 재산세 세목별 과세증명서(물건지 표기) 1부.
- ⑥ 전세(임대차) 계약서 사본(확정일자 날인) 또는 전세권 설정 등기 1부.
- ⑦ 전세자금 대출 확인서류(직인날인, 대출금액 및 용도 표기 발급) 1부.
- ⑧ 혼인관계증명서(신혼부부) 1부.
- ⑨ 부부 소득 확인서류 각 1부.
 - 소득 有 : 국세청 소득금액증명원/ 소득 無 : 소득없음 사실증명원
- ⑩ 위임장(대리인이 접수하는 경우)

※ 문의처 : 영광군 인구일자리정책실 (☎ 061-350-5256)

도로명주소 활용가이드

인터넷 홈페이지(<http://www.juso.go.kr>)를 통한 도로명주소 검색 안내

□ 도로명주소 검색 매체

- 인터넷 : 도로명주소 안내홈페이지(<http://www.juso.go.kr>)
- 앱 : 「주소찾아」 앱 서비스
- 전화 : 110(정부민원 콜센터), 120(자치단체 민원콜센터)

□ 인터넷을 통한 검색 방법

- 도로명주소 안내홈페이지(<http://www.juso.go.kr>)에서는 지번주소로 도로명주소를 조회하거나 도로명주소로 위치를 찾는 등의 검색기능, 도로명주소 자료를 다운받거나 안내도를 교부신청할 수 있음

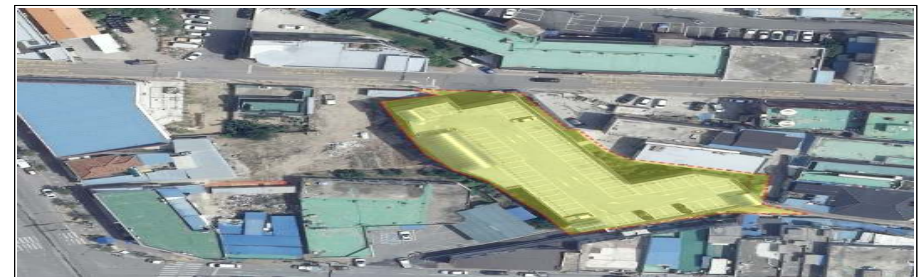


터미널 주차타워 및 (구)우시장 주차광장 유료화 시행

터미널 주차타워 및 (구)우시장 주차광장의 유료화에 따라 장기 주차를 방지하여 주차난을 해소하고 방문객과 군민들에게 쾌적한 주차환경 제공을 위함

- 시설위치 : 터미널 주차타워(영광읍 단주리 579-4)
(구)우시장 주차광장(영광읍 남천리 326외 5필지)
- 시행일시 : 2020년 7월 1일부터 시행
- 운영시간 : 08시~20시 유료(그외시간 무료개방)
- 주차요금 : 120분(2시간)까지 무료이용, 2시간 초과시 30분당 500원
- 결제방법 : 신용·체크·영광사랑카드 및 현금 결제 가능
- 관련문의 : 영광군청 안전관리과 교통행정팀(350-5362)

<위 지도>



터미널 주차타워



(구)우시장 주차광장

찾아가는 지방규제신고센터 운영

영광군 지방규제신고센터에서는 기업 규제애로 신고를 접수하여 상담 및 사후 조치를 하고 있습니다. 귀하의 규제애로 신고는 **찾아가는 지방 규제신고센터** 방문을 통해 현장 청취 후 담당부처 및 부서에 전달하여 답변 받으실 수 있도록 하겠습니다.

- 운영기간: 2020. 3월 ~ 12월
- 추진단: 11명(전담관, 규제부서, 사업부서, 전문가, 상공인)
- 대상: 산업단지, 농공단지, 중소기업 등 규제애로 기업 및 지역 소상공인 등
- 내용: 기업체 및 소상공인, 군민의 규제애로 직접 청취 및 개선 방안 모색 등
- 건 의: 영광군청 기획예산실 의회법무팀 ☎061-350-5716,5717
- 운영절차

규제건의 및 발굴	현장방문	규제해소	결과회신
- 유관기관 및 단체 (상인회, 건축사 협회, 직능단체 등) - 기업 관련(투자, 입지 등) 부서민원	- 규제현장 방문, 직접 문제점 확인 - 규제피해 당사자, 전문가 등 종합적 의견 수렴	- 자체 해결방안 검토 (적극 법령 해석 포함) - 법령 재개정 필요 시 협의 요청 (→ 행안부)	- (원칙)방문일로부터 3개월 이내 회신 * 처리 지연시 최종 결과 회신기한 연장 (최장 1월 이내) 안내
- 유관 기관·단체 간담회 * 업계 규제 전반 파악	개별기업/시장/상가/산업단지 등 현장 방문	시급한 과제는 개별 안건 부처협의 추진 (행안부 사전 공유)	- (행안부) 부처협의, (각부처) 수용여부 검토 및 회신 * 분기별

2020년 규제혁신 군민만족도 조사

2020년 영광군 규제혁신에 대한 군민과 기업의 의견을 수렴하여 수요자가 체감하는 규제혁신을 이루는 기반을 마련하고자 함.

- 조사개요: 2020. 8. 17. ~ 8. 30.(2주간)
- 조사대상: 군민 및 기업
 - 서 면: 이장 292명, 산업단지 및 농공단지 입주기업 72개 업체
 - 온라인: 군 홈페이지 방문객
- 조사방법
 - 서 면: 설문조사서 배부 및 우편 발송
 - 온라인: 군 홈페이지 메인화면 팝업 창을 띄워 설문조사
- 조사내용: 11개 문항
 - 불합리한 행정규제 개선 건의 및 반영 여부
 - 규제의 주체 및 유형
 - 규제혁신을 위해 필요한 조치 및 개선방향 등

2020년 소상공인 영광사랑카드 수수료 지원 안내

코로나19로 인한 경기침체와 인건비 상승 등으로 가게운영에 어려움을 겪고 있는 소상공인 사업주에게 한시적으로 영광사랑카드 매출로 인한 카드 수수료 지원

- 지원기간 : 2020. 1. 1.~11. 30.
- 지원대상 : 영광사랑상품권 가맹점 중 전년도 매출액(2019년) 3억 원 이하의 소상공인 점포
- 지원내용 : 2020년 영광사랑카드 매출 수수료 0.5% 지원
- 신청방법
 - 신청기간 및 지급시기
 - 상반기 : 4. 1.~5. 30. (2개월) → 2020. 1. 1.~5. 31.까지(6월 지급)
 - 하반기 : 10. 1.~11. 30. (2개월) → 2020. 6. 1.~11. 30.까지(12월 지급)
 - √ 상반기 신청 사업체는 하반기까지 자동 지원 (하반기 지원 불요)
 - √ 하반기 신청은 상반기 미 신청 사업체를 대상으로 하며 **상반기 지원금에 대해서는 소급 지원 불가**
 - 제출서류
 - ① 영광사랑카드 수수료 지원 신청서
 - ② 개인정보 수집·이용 및 제공 동의서
 - ③ 사업자등록증 사본
 - ④ 사업주 명의 통장 사본
 - ⑤ **부가가치세 과세표준증명원(2019년분) → 군청 별관 1층 영광세무서에서 발급 가능**
 - ※ 면세사업자의 경우 전년도 매출 증빙가능 서류
 - 부가세 면세사업자 수입금액 증명
 - 신용카드 매출자료 조회내역 : 여신금융협회 가맹점 매출거래정보 통합 조회 서비스(www.cardsales.or.kr)의 2019년도 카드매출 실적자료(매입내역 조회) 등 카드매출액을 증빙할 수 있는 객관적 자료
 - 현금영수증 매출자료 조회내역
 - 기타 국세청 발급 서류 등
 - ⑥ 대리인 방문 시 : 위임장(사업주 도장 날인) 및 대리인 신분증 지참
- 신청문의 : 투자경제과 지역경제팀 ☎ 350-5452)

2020년 저울 정기검사 안내

- 검사기간 : 2020. 9. 7.~9. 25.(토·일요일, 공휴일 제외)
- 검사대상 : 형식승인을 받은 10t 미만의 상거래용 비자동저울
 - 판수동 저울
 - 접시지시 및 판지시 저울
 - 전기식지시 저울(일반, 요금형, 정밀, 음식물쓰레기 종량제, 10t 미만 대용량)
- 면제대상
 - 2019년 또는 2020년 검정을 받은 저울
 - 판매 등을 위하여 진열 중인 저울
 - 국가교정기관에서 교정을 받은 것으로 사용오차 이내인 저울
 - 자체정기검사사업자가 검사한 저울
 - 형식승인을 받지 않은 저울(체중계, 가정용교육용·참조용 표시 저울 등)
- 검사방법 : 읍·면사무소 순회 검사
- 읍면별 검사 일정 및 장소

대상지역	검사일자	대상지역	검사일자	시간 및 장소
영광읍	9.21.(월)~9.25.(금)	불갑면	9.11.(금)	0. 장소 - 영광읍 : 만남의 광장 - 그 외 읍면 : 읍면사무소 광장 0. 시간 : 10:00~17:00
백수읍	9.7.(월)	군서면	9.14.(월)	
홍농읍	9.8.(화)	군남면	9.15.(화)	
대마면	9.9.(수)	염산면	9.16.(수)	
묘량면	9.10(목)	법성면	9.17.(목)	

- 정기검사를 받지 않은 저울을 사용한 경우
 - 「계량에 관한 법률」 제76조제2항제13호에 따라 100만 원 이하의 과태료 부과
 - ※ 정기검사 기간 내 검사를 받지 않은 저울의 경우, 수시검사를 진행할 수 있으며, 수시검사에 발생하는 비용은 피검사자(저울 사용자)가 부담함
- 문의 : 영광군청 투자경제과 ☎ 350-5456)

긴급지원사업을 신청하세요

- 당신의 작은 관심이 희망을 만듭니다-

(자료제공 : 사회복지과 ☎061-350-4880)

긴급지원사업이란? 갑작스러운 위기상황으로 생계유지가 곤란한 사람에게 생계·의료·주거지원 등 필요한 복지서비스를 신속하게 지원하여 위기상황에서 벗어날 수 있도록 돕는 제도입니다.

○ (신청기간) 연중

○ (신청장소) 군청 또는 읍·면사무소

○ (소득·재산 기준)

- 소득 : 소득인정액 중위소득 75% (4인기준 3,563천원 이하)
- 재산 : 101백만원 이하 (농어촌 기준)
- 금융재산 : 500만원 이하 (단, 주거지원 700만원 이하)

○ (지원내용)

- 생계급여 : 식료품비·의복비 등 생계유지에 필요한 비용
- 의료급여 : 각종 검사 및 치료 등 의료서비스 지원
- 주거급여 : 임시거소 제공 및 이에 해당하는 비용 지원
- 사회복지시설 이용지원 : 사회복지시설 입소 비용
- 교육지원 : 초·중·고등학생의 수업료, 입학금, 학용품비 등
- 그 밖의 지원 : 연료비 지원, 해산비, 장제비, 전기요금 등

○ (지원 절차)



농작물 재해보험 지원

농작물재 재해보험 가입 보험료의 90%를 지원하고 농업인은 10%만 납부하고 가입할 수 있습니다.

- **농작물 재해보험이란** 자연재해 등으로 인한 경영불안을 해소하여 농가의 소득 및 경영 안정을 도모하고, 안정적인 농업 재생산 활동을 뒷받침 해주는 보험입니다.

I. 사업개요

- 가입기간 : 2020. 2. 24. ~ 11. 27.(보장기간 1년)
- 가입대상 : 재해보험사업자가 판매하는 농작물재해보험에 가입하는 농업인 또는 농업관련 법인

※ 유기농인증농가가 가입 시 보험료의 농가 자부담분을 전액 지원

II. 보험품목별 판매기간

품 목	판매기간	품 목	판매기간
농업용시설물 시설작물 (수박·딸기·오이·토마토· 참외·꽃고추·호박·국화· 장미·파프리카·멜론·상추· 부추·시금치·배추·가지· 파·무·백합·카네이션· 미나리,쑥갓)	2.24~11.27	옥수수,사료용 옥수수	4.29~6.12
		감자	7월~8월
		참다래	6월~7월
버섯작물 (표고, 느타리, 양송이, 새송이)	2.24~11.27	콩	6월~7월
		마늘	10월(난지) 10월~11월(한지)
벼, 사료용 벼	5.11~6.26	인삼	10월~11월
밤, 대추, 감귤 (‘대농’사과대추)	4.27~5.15	양파	10월~11월
고추	4.20~5.22	오디, 매실, 자두, 포도, 복숭아	11월~12월
고구마	4.27~6.12	밀	10월~11월

※ 문 의 : 영광군청 농정과 친환경농업부서 ☎ 350-4847

공익직불제 농업인 준수사항 이행점검 안내

기본직불금 지급대상자에게는 환경보호, 생태보전, 공동체 활성화, 먹거리 안전 등의 분야별로 총 17개 활동 의무 부과

- **점검기간:** 2020. 8.~9월
- **점검대상:** 공익직불금 대상 농지 및 경영체 등록 농업(법)인
- **점검내용:** 농지의 형상 및 기능유지 등 공익직불제 준수 의무
 - 폐경 여부, 농작물 재배 여부, 공동경작 관리실태, 실경작 여부 등
 - 영농기록, 영농폐기물 적정처리, 마을공동체 활동 여부, 교육 이수, 농업경영체 변경신고 여부 등 점검
- **준수사항 미이행 시: 직불금 총액 10% 감액**
 - 등록연도 기준 **최대 100% 감액**
 - 동일 의무 반복 위반한 경우, 1차 위반 10%, 2차 위반 20%, 3차 이상 위반 40% 감액조치
- **신청사항 변경방법:** 농관원 및 읍·면사무소 방문
 - (농관원) 농업경영체 변경신청서 제출
 - (읍·면) 직불금 신청서 신청 내역 정정

※ 폐경지 경영 정보변경 및 직불금 변경신청(8. 7.까지)
- **농업인 공익직불제 준수사항 이행 철저**

※ 문의사항: 영광군청 농정과(☎350-5383) 및 각 읍·면사무소 산업개발팀

공익직불제 핵심 내용

Q 기본형 공익직불제의 핵심 내용은 무엇인가요?

- 공익직불제는 농업활동을 통해 환경보전, 농촌공동체 유지, 먹거리 안전 등 공익을 증진하도록 농업인들에게 보조금을 지원하는 제도입니다.
- 그동안 쌀직불, 밭직불, 조건불리직불 등으로 **분리되어 있던 직불제도가 이제는 '기본형 공익직불제'로 통합되었습니다.**

* 친환경직불, 경관보전직불, 논활용직불은 기본형 공익직불제와 별개로 해당 신청기간에 신청 가능합니다.

개편 전(3개)

농지의 형상 및 기능 유지,
농약 안전사용 및 잔류허용기준 준수,
화학비료 사용기준 준수

+

개편 후(+14개)

마을공동체 공동활동, 영농폐기물의 적정처리, 영농기록 작성·보관,
농업·농촌 공익증진 교육 이수,
경영체 등록·변경 신고 등

Q 농업인의 공익직불제 준수사항이란?

- 준수사항이란 기본형 공익직불금을 신청한 농업인들이 농업·농촌의 공익가치 향상을 위하여 "반드시" 지켜야 할 실천 활동으로, 직불금을 받고자 하는 농업인은 농업농촌의 공익기능 증진을 위한 아래 준수사항을 실천해야 합니다.

준수사항 분야		
분야	준수사항	
환경	- 화학비료 사용기준 준수 - 비료의 적정 보관·관리 - 가축분뇨 퇴비·액퇴비 및 설모기준 준수 - 공공수역 농약·가축분뇨 배출금지 - 하천수 이용기준 준수 - 지하수 이용기준 준수	공동체 - 마을공동체 공동활동 실시 - 영농폐기물의 적정처리
	- 농약 안전사용 및 잔류허용기준 준수 - 기타 유해물질 잔류허용기준 준수 - 안전성조사결과 부적합농산물 출하제한 명령 준수	먹거리 안전
생태	- 농지의 형상 및 기능 유지 - 생태계 교란생물의 반입·사육·재배 금지 - 방제대상 병해충 발생 시 신고	경영체 역량 강화 - 농업·농촌 공익기능증진 교육 이수 - 농업경영체 등록·변경 신고 - 영농기록 작성 및 보관

준수사항, 지키지 않으면 어떻게 되나요?

Q 직불금은 어느 정도 감액되나요?

- 각 준수사항 위반 시 기본직접직불금 총액의 10%를 감액하여 지급합니다.
 - 동일사항을 다음 해에 반복하여 위반할 경우, 1차 위반 시 10% → 2차 위반 시 20% → 3차 이상 위반 시 40%로 감액률이 올라갑니다.
 - 여러 사항을 동시에 위반할 경우 각각의 감액률을 합산하며, 최대 전액 감액할 수 있습니다.

직불금 감액 예시

구분	2020년	2021년	2022년
위반사항	농약사용기준위반 (10%)	농약사용기준위반 (20%)	농약사용기준위반 (40%)
	-	교육이수 위반 (10%)	교육이수 위반 (20%)
감액(합계)	10% 감액	30% 감액	60% 감액

Q 담장 2020년부터 감액되나요?

- 네, 그렇습니다. 준수사항 미 이행 시 기본직불금 감액은 2020년부터 적용됩니다.
- 다만, 2020년은 코로나19로 집합교육이 어려운 상황이므로 준수사항 관련 교육은 TV방송, 온라인강좌 등을 통해 이수해 주세요.



[한국농업방송(NBS) 방영]

7-9월, 매주 월요일부터 목요일, 토요일부터 일요일

- 매일 2회, 낮 11:30-12:00, 저녁 20:00-20:30
- 토·일요일 재방영(토요일 1-2부, 일요일 3-4부)
- 채널안내 : 23페이지를 참조하세요!
- 1-4부까지 시청 참관을 핸드폰으로 사진 촬영으로 이수 확인

영광군이 국민안전보험에 가입했습니다!

- 기간: 2020. 2. 1. ~ 2021. 1. 31.(365일)
- 대상: 영광군에 주민등록을 두고 거주하는 모든 군민(등록외국인 포함)
- 혜택
 - 기본담보 : 자연재해 사망
 - 선택담보 : 폭발· 화재· 산사태, 대중교통이용중, 강도, 농기계 사고, 익사 상해사망/후유장애, 스쿨존 교통사고 부상 치료비, 개인이동수단사고 배상책임.

소중한 영광군민을 위한

영광군 국민안전보험

영광군이 군민 여러분을 위해 안전보험에 가입했습니다!

보험가입내용

보험계약자	피보험자	보험수익자	계약기간
영광군	영광군에 주민등록증을 두고 거주하는 모든 군민 (등록외국인포함)	피보험자 본인 (사망 시에는 법정 상속인)	1년 단위 매년 갱신

가입 혜택보험

구분	담보	보장금액
15세 이상	· 폭발· 화재· 붕괴· 산사태사고 상해 사망 및 상해 후유장애 · 대중교통 이용 중 상해 사망 및 상해 후유장애 · 강도 상해 사망 및 후유장애 · 자연재해 사망 (일사병, 열사병 포함)	2000만원 (상해 사망시) 2000만원 한도 (상해 후유장애시)
	· 농기계사고 상해 사망 및 상해 후유장애 · 익사 사고 사망	1000만원 한도 (농기계사고) 1000만원 (익사 사고)
	· 개인이동수단 사고 배상책임	1인당 500만원 한도 (자기부담금 20만원)
15세 미만	· 폭발· 화재· 붕괴· 산사태사고 상해 후유장애 · 대중교통 이용 중 상해 후유장애 · 강도 상해 후유장애	2000만원 한도
	· 농기계사고 상해 후유장애	1000만원 한도 (농기계사고)
12세 미만	· 스쿨존 교통사고 부상 치료비	부상등급 1~14등급 2000만원

※ 청구사유 발생시 다음의 증명서류를 첨부하여 보험사 또는 영광군(안전관리과)에 청구 : 보험금청구서, 주민등록증(초)본
 ※ 문의 : MG손해보험(주) ☎ 1522-3556 / FAX 0505-181-5624
 영광군 안전관리과 ☎ 061-350-5448

2020년 전라남도·영광군 사회조사 실시

전라남도과 영광군이 공동으로 사회조사를 실시합니다.

군민의 생활에 대한 주관적 의식과 사회적 관심사 등을 조사하여 향후 정책개발에 활용하고자 전라남도과 영광군은 공동으로 매년 사회조사를 실시합니다.

사회조사 기간 및 조사 대상은 아래와 같습니다.

- 기간/장소: 2020. 8. 21. ~ 9. 2.(13일간) / 응답자의 댁(집)
- 조사대상: 영광군 / 828가구 * 만15세 이상 가구원
- 조사방법: 조사원이 응답자의 댁을 방문하여 면담조사
- 조사항목: 45개 항목(가구·가족, 소득·소비, 사회·복지 등)
- 응답요령: 해당되는 항목을 선택하거나 기입

조사 대상 가구에 협조 말씀드립니다.

- 귀댁이 통계조사 대상 가구로 지정되어 통계 조사원이 방문할 경우 **신분을 확인하시고 출입을 허락**하여 주시기 바랍니다.
- 통계 조사원이 조사표를 작성할 때 **성실하고 정확하게 답변**해 주시면 감사하겠습니다.
- 좋은 통계는 응답자의 적극적인 협조가 최우선입니다. 사회조사를 위한 군민 여러분의 격려와 성원 부탁드립니다.

※ 통계응답자의 성실응답의무 및 조사내용 비밀의 보호

응답자는 통계법 제32조에 따라 신뢰성 있는 통계가 작성될 수 있도록 성실하게 응답해야 하며 동법 제33조에 따라 응답하신 내용은 엄격히 보호되고 통계작성 외에 다른 용도로는 절대 사용하지 않음을 알려드립니다.

장애인 전용 주차 구역을 지켜주세요

P 장애인전용주차구역 법규 위반 과태료

장애인전용주차구역 주차위반

▶ 주차표지 없이 주차하는 경우 등

과태료 10만원

보행상장애인 미탑승

▶ 주차표지를 부착하였으나 해당 장애인이 탑승하지 않은 경우

과태료 10만원 + 주차표지 회수 및 재발급 제한

표지 부당사용

▶ 표지의 대어, 양도, 위변조 등

과태료 200만원 + 주차표지 회수 및 재발급 제한

장애인전용주차구역 주차방해행위

▶ 장애인전용주차구역에 물건 등을 쌓아 두거나, 이종주차 등으로 2면 이상의 장애인주차구역 이용을 방해하는 행위

과태료 50만원



Q&A

주차표지를 발급받은 장애인이 구형표지를 신형표지로 바꾸지 않았거나, 자동차에 주차표지를 부착하지 않았을 경우 어떤 제재를 받게 되나요?

구형표지 부착 또는 발급받은 주차표지를 부착하지 않고 주차할 경우 주차위반행위와 동일하게 10만원의 과태료가 부과됩니다. 다만 관련법에 의한 과태료 감경의 대상이 될 수 있습니다.



P 장애인전용주차구역

▶ 휠체어 이용자 등 **보행상장애**가 있는 장애인들이 보다 쉽게 시설에 접근하고 이용할 수 있도록 하기 위해 설치되는 장애인전용주차구역은, 이들의 **이동권과 생존권** 보장을 위해 **법률로** 정해진 권리입니다.

<장애인전용주차구역 설치기준>

- ▶ 설치비율: 주차대수의 2~4% 범위 내에서 지방자치단체 조례로 정하는 비율 (단 주차대수가 10대 미만인 경우는 제외)
- ▶ 설치규격: 폭 3.3m 길이 5m 이상 (출입구 등과 가장 가까운 장소)
- ▶ 장애인전용주차구역을 비워두는 것은 우리의 작은 배려이기도 하지만, 최근 위반건수는 매년 급증하고 있습니다.
- (14)88천 건 → (15)153천 건 → (16)263천 건 → (17)330천 건 → (18)420천 건



건설기계조종사 안전교육 이수기간 및 전문교육기관 안내

「건설기계관리법 시행규칙」 제83조의2제3항에 따라 국토교통부에서 지정 고시(2020-192호, 2020. 2. 6.)한 건설기계조종사 안전교육 전문교육기관임

□ 안전교육 이수기간

- 건설기계조종사면허의 최초 발급일(건설기계조종사면허가 2개 이상인 경우에는 가장 최근에 취득한 건설기계조종사면허의 최초 발급일을 말한다. 이하 이 조에서 같다)이 2009년 12월 31일 이전인 경우
: 2020년 1월 1일부터 2020년 12월 31일까지
- 건설기계조종사면허의 최초 발급일이 2010년 1월 1일부터 2014년 12월 31일 까지인 경우 : 2021년 1월 1일부터 2021년 12월 31일까지
- 건설기계조종사면허의 최초 발급일이 2015년 1월 1일 이후인 경우
: 2022년 1월 1일부터 2022년 12월 31일까지

□ 안전교육 전문교육기관

기관명 (대표자)	사업장 소재지	지정일	홈페이지
(사)한국크레인협회 (정원규)	서울시 금천구 가산로 53, 대화빌딩 3층 (전화 02-522-1507, 02-6959-1518·1528·1538 /FAX 02-858-1508)	2020.2.6.	www.cranes.or.kr
(사)한국건설안전기술사회 교육원 (박재영)	서울시 종로구 수표로 96, 국립관 드림텔리스 7층 (전화 02-741-8183, 02-420-0106~7 /FAX 02-420-0108)	"	www.kspeed.com
(사)안전보건진흥원 (조철호)	서울시 금천구 법안로 1152 독산빌딩 3층 (전화 02-804-7900/FAX 02-807-3900)	"	www.shai.or.kr
(사)한국안전보건협회 (윤여송)	서울시 영등포구 경인로 775 에이스하이테크시티 1동 1107호 (전화 02-3666-9777/FAX 02-3667-9989)	"	www.csha.or.kr
(사)건설기계개별연명 사업자협의회 (이주성)	대전광역시 서구 변동로 49 3층 (전화 042-523-8050/FAX 042-523-8051)	"	edu.kungi.kr

* 전문교육기관 별 강의 개설일자 및 장소 추후 홈페이지 공지 예정

건강한 여름나기를 위한 폭염대비 건강수칙

(자료제공: 질병관리본부 미래질병대비과 ☎ 043-719-7264)

건강한 여름나기 이렇게 준비하세요!



물 자주 마시기

- 갈증을 느끼지 않아도 규칙적으로 자주 물 마시기
- 신장질환자는 의사와 상담 후 섭취



시원하게 지내기

- 샤워 자주 하기
- 외출 시 햇볕 차단하기 (양산, 모자)
- 혈렁하고 밝은 색깔의 가벼운 옷 입기



더운 시간대에는 휴식하기

- 가장 더운 시간대 (낮12시~오후 5시)에는 휴식하기
- 갑자기 날씨가 더워질 경우, 건강상태를 살피며 활동강도 조절하기



매일 기온 확인하기

- 매일 기온, 폭염특보 등을 확인하여 폭염 시 야외활동 자제하기

<코로나19 상황에서의 온열질환 예방하기>

- 실외에서 사람 간 2m 거리두기 가능하다면 마스크 벗기
- 냉방기구 사용할 때 최소 2시간 마다 환기하기
- * 바람의 세기를 낮추고, 사람의 몸에 직접 닿지 않게 하기



질병관리본부
KCDC

여성청소년 생리대 바우처, 이제 홈플러스에서도 사용하세요!

(자료제공: 여성가족부 청소년정책과 ☎ 02-2100-6232/6242)

□ 사업개요

- 지원대상 : 생계·의료·주거·교육 급여수급자, 법정차상위계층, 한부모가족 지원 대상 가구의 만 11~18세 여성청소년(2002.1.1. ~ 2009.12.31. 출생자)
- 신청기간 : 2020년 1월 ~ 12월 15일
- 신청방법 : 주소지 읍·면·동 주민센터 방문 또는 복지로 누리집 · 앱에서 신청(www.bokjiro.go.kr)
- 지원내용 : 보건위생물품 구매비용(월 11,000원)을 바우처로 지원
 - 상·하반기 각 1회(6개월분, 66,000원) 지급하며, 소급 지원 불가*
 - * (예시) 2월에 신청할 경우 상반기에는 5개월분(2월~6월, 55,000원)만 지급

□ 사용방법

- 바우처 지원 신청 후 청소년 또는 주양육자(부모, 법정대리인 등) 명의의 '국민행복카드'를 발급받아 카드사별 구매처에서 생리대 구매
- ※ 2020년에 받은 바우처 지원액은 올해 연말까지만 사용 가능하며, 자격조건 변동 시 사용 여부와 관계없이 잔여 바우처 전액 소멸

<국민행복카드사별 바우처 사용가능 구매처>

카드사	온라인	오프라인
BC카드 (1899-4651)	지마켓, 옥션	홈플러스, 홈플러스익스프레스, 농협하나로마트, 이마트, 이마트 트레이더스, 노브랜드, PK마켓, CU편의점
삼성카드 (1566-3336)	삼성카드 쇼핑몰	
롯데카드 (1899-4282)	올마이쇼핑몰	홈플러스, 홈플러스익스프레스, 농협하나로마트, 롯데마트, VIC마켓, CU편의점

□ 문 의

- 주소지 관할 읍·면·동 주민센터
- 사회보장정보원 콜센터(☎1566-3232)

정부 긴급재난지원금 사용기한 안내

□ 사용기한 ~ 2020. 8. 31.(월)까지

※ 해당 기한 내 미사용 잔액 자동 소멸

□ 기부방법

- 신청 시 기부 : 일부 또는 전액 가능
- 수령 후 기부 : 1644-0074 / 근로복지공단 홈페이지(<http://www.kcomwel.or.kr>)

□ 잔액조회 방법

- 신용·체크카드
 - 카드사에서 발송하는 문자메시지, 카드사별 앱 또는 홈페이지에서 확인 가능
- 영광사랑카드
 - 미등록카드(비회원 전용) : <https://www.konacard.co.kr/check>
 - '그리고' 앱(회원 전용)

긴급재난지원금 사용가능

 <p>전통시장·동네마트 농협 하나로마트, 식자재마트 등 중소형 마트 가용 가능</p>	 <p>편의점</p>
 <p>서점·문방구·학원 등</p>	 <p>음식점·카페·빵집 등</p>
 <p>병원(한의원)·약국</p>	 <p>미용실·안경점 등</p>