



옥당골소식

제576호
2023. 11. 24.(금)

♡군민을 위한 유익한 정보지♡

목 차

I. 군정 소식

1. 영광을 살리는 고향사랑 기부 3
2. 청년 전세보증금반환보증 보증료 지원 5
3. 어업신고(맨손어업) 증빙자료 제출 안내 6
4. 2024년 개별주택가격 일제조사 실시 8
5. 2023년 7월 1일 기준 개별공시지가 결정·공시 및 이의신청 접수 ... 9
6. 가을철 산불예방을 위한 이장님 협조사항 10
7. 2023년 영광군 박물관 자료 수집 운동 11
8. 편리한 상세주소를 신청하세요! 12
9. 농업인 안전보험 가입 안내 13
10. 영광군 치매안심센터 운영 안내 14

11. 찾아가는 경로당 치매조기검진 및 치매예방교육	15
12. 치매감별검사비 전액지원 안내	16
13. 치매 치료관리비 지원사업 확대 안내	17
14. 군남 분소 치매예방(뇌 청춘) 건강교실 안내	18
15. 치매환자 쉼터 및 치매가족 헤아림 프로그램 안내 ...	19
16. 치매 고위험군 인지강화 교실 프로그램 안내	20
17. 치매파트너 온라인 교육 이수 안내	21
18. 치매가맹점 모집 안내	22
19. 치매 어르신 실종예방 지원 사업	23
20. 치매 공공후견 사업	24
21. 치매안심택시 운영 안내	25
22. 대상포진 예방접종사업 실시	26
23. 자궁경부암 예방접종 확대 지원	27
24. 2023 농번기 농기계임대사업소 상시근무	28

목 차

II. 기타 소식

1. 국가보호종 나팔고동 함께 지켜요!	29
2. 2배 더 따뜻한 겨울, 에너지바우처 동절기 지원금액 ...	31
3. 흠어진 나의 건강정보를 손쉽게 한번에! 나의건강기록앱 ...	32

영광을 살리는 고향사랑 기부

영광을 살리는 고향사랑 기부

기부자 영광군에 주소가 없는 사람이면 누구나

기부액 매년 개인별 500만원 한도

세액공제 기부액 10만원까지는 전액
10만원 초과분 16.5%

답례품 제공 기부액의 30% 이내

기부금사용처 '고향사랑기금' 설치 운영

- ✓ 사회적 취약계층 지원, 청소년 육성 보호, 지역주민 문화·예술증진 사업
- ✓ 시민참여, 자원봉사 등 지역공동체 활성화 지원 등

기부방법 온라인(고향사랑e음) 및 오프라인(NH농협 창구)
(<https://ilovegohyang.go.kr/>)

문의사항 영광군 고향사랑세외수입팀 ☎061-350-5392



온라인(PC·모바일) 기부 방법

Step 01 PC·모바일에서 **회원가입하는 방법**

STEP. 1 우측 상단 ≡ 클릭 후 회원가입

STEP. 2 약관 동의 후 개인정보 입력

STEP. 3 회원가입 완료

* 반드시 본인명의의 휴대폰 또는 금융인증서를 이용하여 가입하여 주시기 바랍니다.

Step 02 PC·모바일에서 **기부하는 방법**

STEP. 1 로그인 후 기부하기 클릭

STEP. 2 기부 정보 입력

STEP. 3 잠시 기다리기

Step 03 PC·모바일에서 **기부하는 방법**

STEP. 4 납부시스템 약관동의

STEP. 5 계좌이체, 신용카드 중 납부방법 선택

STEP. 6 결제완료

STEP. 7 담례품 선택하기-담례품을 바로가기 클릭

Step 04 **담례품 둘러보기**

STEP. 1 '담례품 둘러보기' 클릭

STEP. 2 기부할 지역(후리) 선택 후 조회

STEP. 3 담례품 선택

기부한 지역 담례품만 선택 가능합니다.

오프라인 기부 방법

가까운 NH농협 지점 방문 창구 접수

고향사랑기부제 기부금액별 혜택

(단위 : 원)

기부금액	혜 택			비 고
	담례품 (30%)	세액공제	합 계	
5백만	1,500,000	908,500	2,408,500	10만원+초과분16.5%
4백만	1,200,000	743,500	1,943,500	10만원+초과분16.5%
3백만	900,000	578,500	1,478,500	10만원+초과분16.5%
2백만	600,000	413,500	1,013,500	10만원+초과분16.5%
1백만	300,000	248,500	548,500	10만원+초과분16.5%
5십만	150,000	166,000	316,000	10만원+초과분16.5%
1십만	30,000	100,000	130,000	10만원 전액

(2023-10-30)

청년 전세보증금반환보증 보증료 지원

사회초년생 등 청년층의 전세보증금반환보증 가입을 유도하여 전세사기 피해를 예방 및 주거안정 도모

□ 사업개요

- 지원대상: 23.1.1.이후 HUG, HF, SGI 전세보증금반환보증에 가입한 임차보증금 3억원 이하, 연소득 5천만원 (신혼부부 7천만원)인 18~45세 무주택 청년
- 지원내용: 신청인이 기 납부한 전세반환보증 보증료에 대해 전부 또는 일부(최대 30만원)를 환급방식으로 지원
 - 보증기관 발급 증빙서류의 납입금액 확인 후 개인별 계좌 지급

□ 신청방법

- 신청기간 : 2023 10. 12.(목) ~ 12. 22.(금)
- 신청방법 : 본인(또는 배우자) 방문 신청(영광군청 종합민원실)
- 구비서류
 - 신분증, 신청서, 서약서
 - 전세보증금반환보증 보증증서(보증료 납부 증빙서류 포함)
 - 임대차계약서, 부동산 등기사항 전부증명서
 - 주민등록등본, 혼인관계증명서
 - 본인통장사본, 전년도 소득금액증명
- 제외대상
 - 등록임대사업자의 임대주택 또는 공공임대주택 거주 중인 임차인
 - 임차인이 법인인 경우(회사 지원 숙소 등)
 - 주택 소유자(분양권, 입주권 포함)
 - 신청일 기준 전세보증금반환보증이 유효하지 않는 경우
 - 정부·지자체에서 시행하는 주거비 지원 대상자
 - 그 밖에 지원이 적합하지 않다고 판단하는 경우
- 접수처 : 영광군청 종합민원실 주택팀(☎061-350-5476)

어업신고(맨손어업) 증빙자료 제출 안내

어업신고(맨손,나잠)를 한 사람은 매년 조업 증빙자료를 제출해야 하며, 미제출시 과태료 부과 및 어업정지 등 행정처분 실시 안내

□ 주요내용

- 대 상 자: 영광군 신고어업인
- 제출서류: 판매사실확인서*(최근 1년 120만원 이상 수산물 판매내역 또는 60일 이상 조업했음을 증빙할 수 있는 객관적 증빙서류)
* 붙임1 서식 참고

○ 제출기간

- 신고수리일로부터 다음연도 1년이 되는 달(月)의 마지막 일을 기준으로 함
- 신고어업이 유효하는 동안 매년 제출해야 함
- ※ (예시) 2022. 10. 24. 신고수리 한 경우, 2023. 10. 31.까지 제출

○ 처분사항(증빙서류 미제출 시)

- 과태료 부과(1차: 60만원 / 2차: 90만원 / 3차: 120만원)
- 어업정지 처분(1차: 경고 또는 10일 / 2차: 20일 / 3차: 취소)

※ 부득이한 사유로 인해 신고어업을 하지 못한 경우 또는 못하게 됐을 경우, 관계법령 위반으로 불이익을 받지 않도록 반드시 ‘어업 폐지 신고서’ 를 제출하시기 바랍니다.

□ 문 의 처: 영광군청 해양수산과 수산자원팀(☎350-5736)

붙임 1 판매사실 확인서 서식

판매사실 확인서

■ 판매자 정보

판매자 이름		생년월일	
주 소			
전 화 번 호			

■ 구매자 정보

구매자 이름(상호)	
사업자등록번호	
주 소	
전 화 번 호	

■ 수산물 거래 내역 * 최근 1년 거래내역만 기입

거래 일자	거래 품목	수량	단가(원)	금액(원)

※ 용도 : 어업경영체 등록, 신고어업 증빙자료 (어업인으로서 최근 1년간 수산물 판매액이 120만원 이상인 자)

「농어업경영체 육성 및 지원에 관한 법률」 제33조에 의거하여 거짓이나 그 밖의 부정한 방법으로 농어업경영정보를 등록 또는 변경등록 한 자에게는 **100만원 이하의 과태료**를 부과합니다. 또한 상기 기재된 내용이 거짓임을 알고도 확인서를 허위로 작성하여 준 자는 형법 제137조(위계에 의한 공무집행방해)에 의거 처벌(**5년 이하의 징역 또는 1천만원 이하의 벌금**) 등 불이익을 받을 수 있습니다.

상기 기재된 내용이 허위가 없음을 확인합니다.

년 월 일

구매자 : (서명 또는 인)

※ 서명일 경우 본인의 필체로 성명작성

판매자 : **“원본과 같음”** (서명 또는 인)

2024년 개별주택가격 일제조사 실시

개별주택가격의 정확한 산정을 위하여 조사기간 중 조사요원의 현장 방문 시 적극적인 협조 바랍니다.

- 조사기간: 2023. 11. 27. ~ 12. 22.(20일간)
- 조사대상: 개별주택 15,036호
- 조사내용: 주택 특성조사(주택구조, 용도, 면적 등)
- 조사방법
 - 개별주택의 토지·건물특성 현황조사
 - 누락된 건축물, 철거(멸실)된 건축물 확인
 - 공가, 폐가 여부 확인 등
- 개별주택가격조사 추진일정

내 용	일 정	비 고
주택특성조사	23. 11. 27. ~ 12. 22.	군, 읍·면
가격산정	24. 1. 25. ~ 2. 16.	군
산정가격검증	2. 19. ~ 3. 12.	군(한국부동산원)
가격열람 및 의견제출	3. 19. ~ 4. 8.	군
의견제출가격 검증	4. 9. ~ 4. 16.	군(한국부동산원)
부동산가격공시위원회 심의 및 의견제출 결과통지	4. 17. ~ 4. 24.	군
가격결정. 공시	4. 30.	군
이의신청(30일간)	4. 30. ~ 5. 29.	군
이의신청가격 검증 및 처리	5. 30. ~ 6. 26.	군
개별주택가격 조정 공시	6. 27.	군

- 문의사항: 군 재무과(지방소득과표팀), 읍·면사무소 총무팀

2023년 7월 1일 기준 개별공시지가 결정·공시 및 이의신청 접수

2023. 7. 1. 기준 2,596필지에 대한 개별공시지가를 10월 31일 결정·공시하고 결정된 지가에 대하여 이의가 있는 토지소유자 및 이해관계인에게 아래와 같이 이의신청서를 접수합니다.

□ 개별공시지가 결정·공시

- 공시일자 : 2023. 10. 31.(화)
- 결정사항 : 토지 지번별 m²당 가격
- 열람방법 : 영광군청 홈페이지(<https://www.yeonggwang.go.kr/>) 또는 부동산공시가격알리미(<https://www.realtyprice.kr/>)

□ 개별공시지가 이의신청

- 기 간 : 2023. 10. 31. ~ 11. 30.(31일간)
- 제 출 자 : 토지소유자 및 기타 이해관계인
- 제 출 처 : 영광군청 종합민원실
- 제출방법 : 개별공시지가 이의신청서 작성 후 방문, 인터넷, 팩스(350-5596)
- 이의신청에 대한 심사 및 처리 : 2023. 12. 4. ~ 12. 22.(19일간)

문의사항 영광군청 종합민원실 부동산팀 ☎ 350-5086

가을철 산불예방을 위한 이장님 협조사항

□ 가을철 산불조심기간 운영

- 운영기간: 2023. 11. 1.~12. 15.(45일간)
- 운영인원: 52명(군 10, 읍.면 42)
- 운영시간: 09:00~19:00, 휴일 10:00~19:00
- 주요임무: 산불 예방활동 및 산불요인 사전제거, 산불진화, 뒷불 감시 등

□ 산불발생시 처벌사항

- 과실로 인하여 타인의 산림을 태운 자나 과실로 인하여 자기 산림을 불에 태워 공공을 위험에 빠트린 자
⇒ **3년 이하의 징역 또는 3천만원 이하의 벌금**
- 산림 인접지역(산림으로부터 100m 이내에 위치한 토지)에서 불을 피우거나 불을 가지고 들어가는 행위
⇒ **과태료 30만원**
- ※ **산불의 정의:** 산림이나 산림에 잇닿은 지역의 나무, 풀, 낙엽 등이 인위적으로나 자연적으로 발생한 불에 타는 것

□ 협조사항

- 산림 인접지 순찰 강화(최소 주 3회 이상)
- 경로당을 방문하여 산림 인접지에서 불 놓는 행위 금지 홍보

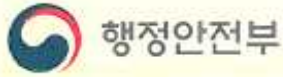
2023년 영광군 박물관 자료 수집 운동

우리군 공립박물관 건립을 위한 자료 및 전시품의 수집에 적극적인
군민의 참여를 위한 홍보 필요

□ 사업 소개

- 사업 명: 2023년 영광군 박물관 자료 수집(기증·기탁)운동
“군민 여러분의 기억과 추억이, 우리 영광의 역사가 됩니다.”
- 기 간: 2023. 11. ~ 12. (2개월간)
- 대 상: 영광군 관련 개인 단체 소장 자료
 - 1980년대 이전 영광군과 군민 관련 옛 책, 옛 그림, 사진, 도자기, 민속품, 목가구 등(1980년대 이전)
 - 특히 영광군의 특산품 및 어업, 농업, 상업, 교육에 대한 자료
- 접 수: 담당부서 협의 후 접수
 - 영광군 박물관자료 수집 및 관리 조례에 의거 추진
 - 기증이란 법인·단체 및 개인 등의 소유자료를 우리 군에 양도하는 것을 말함(조건없는 무상기증)
 - 기탁이란 법인·단체 및 개인 등의 소유자료를 우리 군에 일정기간을 위임하는 것을 말함
- 유의사항
 - 접수자료는 유물수증위원회를 통해 수증·수탁 여부를 최종 결정
 - 자세한 문의 사항은 담당 부서로 연락
- 문 의 처: 영광군 문화관광과 역사박물관건립팀 ☎061-350-5176

편리한 상세주소를 신청하세요!



상세주소가 없다면
지금 바로 신청하세요!



상세주소란?

서울특별시 강서구 곰달래로 79, 00동 00호
행정구역 도로명+건물번호 상세주소

상세주소가 없는 건물이 있다?



다가구주택, 원룸, 단독주택, 상가 건물 등 임대건물은 법률이 정하는 상세주소가 없습니다.

상세주소 신청은 누가?



건물의 소유자 또는 임차인, 시장·군수·구청장이 조사를 통해 직권으로도 부여 가능

상세주소 신청방법은?



정부민원포털 정부24(www.gov.kr)
관할 소재지 시·군·구청을 방문하거나 우편으로 신청
상세주소 부여결과 확인은
도로명주소 안내홈페이지(www.juso.go.kr)

상세주소가 왜 필요한가?



1. 주소체계에서 **법정주소로 활용**되어
2. 우편물·택배 등을 **정확하게 전달**받을 수 있고
응급상황에서도 **신속한 응급서비스**를 받을 수 있음

□ 문의 : 영광군청 종합민원실 부동산팀(☎061-350-5777)

농업인 안전보험 가입 안내

가을철 영농기 농작업 시 발생할 수 있는 재해·상해 등을 대비하는 농업인 안전보험 가입은 선택이 아닌 필수입니다.

- 가입기간: 연중
- 가입대상: 만15세~87세로 농업경영체 등록된 농업인
- 가입장소: 가까운 농·축협
- 보험료 지원: 90% (자부담 10%, 농업인 1인당 연간 1만원 내외)
※ 영세농업인(기초수급자, 차상위계층)은 100% 지원
- 보장내용: 상해·질병 시 입원비와 수술비, 간병비 등을 지급하고 사망 시 유족급여금과 장례비 등을 보장

영광군 치매안심센터 운영 안내

치매예방, 등록, 상담, 조기진단, 프로그램 운영 등 「치매 통합관리 서비스」 지원 체계 구축으로 치매환자 및 가족의 삶의 질 향상 등 통합 돌봄 문화 확산에 기여

□ 기 간: 연중

□ 장 소: 영광군보건소 내 치매안심센터

□ 대 상: 지역주민, 치매환자 및 가족

□ 내 용

- 치매조기검진(선별검사, 진단검사1:2/치매감별검사-협약병원 의뢰)

※ 진단검사 후 전문의 검진: 매주 수요일 13:00~17:00, 치매안심센터 2층

- 치매파트너 양성 및 치매극복선도단체 지정 운영

- 치매안심마을 지정 유지 관리

- 치매 공공후견사업 피후견인 대상자 발굴 및 지원 등

- 경로당 치매예방교실 운영(군남 분소 운영)

- 치매환자 및 가족지원

· 배회어르신 지문사전등록 및 배회감지기 보급: 기기 및 이용료 지원

· 조호물품(위생소모품) 제공: 기저귀, 방수매트, 미끄럼방지양말 등

· 치매치료관리비 지원

· 치매환자 쉼터운영: 매주 화·목요일 13:00~15:00, 치매안심센터 4층

· 맞춤형사례관리

· 치매가족교실(헤아림) 운영: 매주 화·목요일 13:00~15:00, 치매안심센터 4층

□ 문 의: 영광군보건소 치매안심센터(☎350-4817)



치매상담콜센터
1899-9988

24시간, 365일
치매상담콜센터

1899 - 9988

찾아가는 경로당 치매조기검진 및 치매예방교육

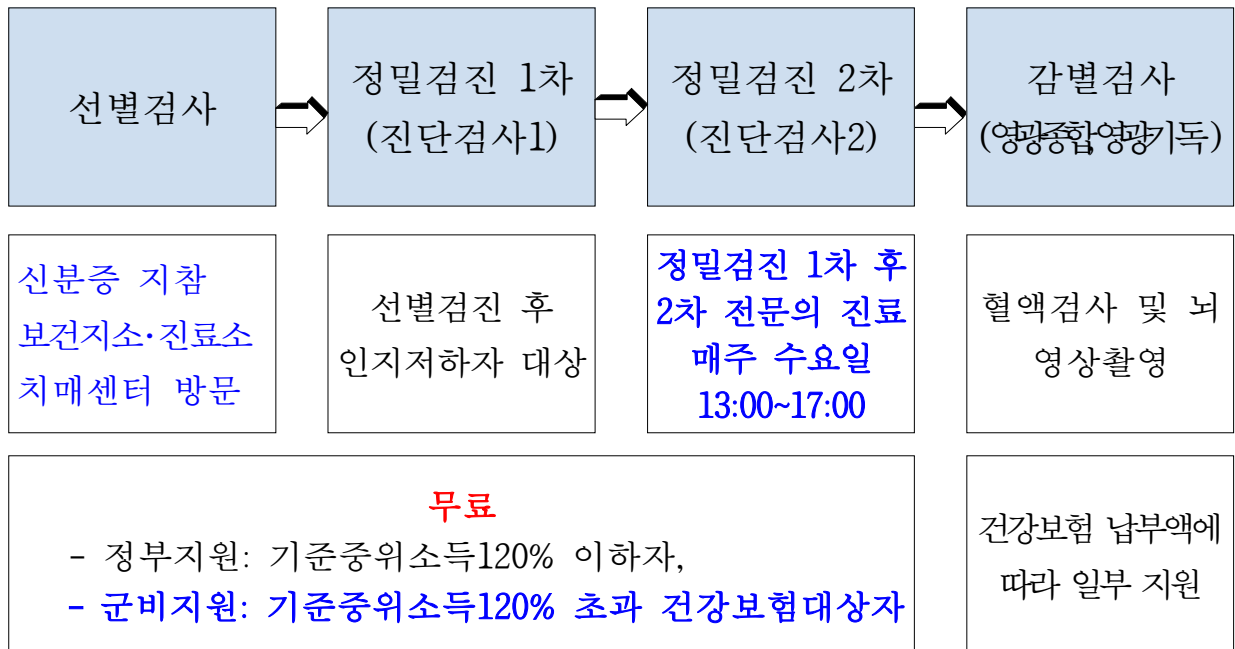
관내 전 경로당을 대상으로 매년 찾아가는 치매조기검진, 예방교육, 상담 등 집중관리로 치매발견 및 고위험군 예방과 캠페인을 통한 치매 인식개선

- 기 간: 연중(주 3일 월·수·금/ 10시, 13시~18시)
- 장 소: 읍·면 경로당
- 대 상: 391개소/7,200명(만 60세 이상 지역주민)
- 준 비 물: 신분증(주민등록증, 운전면허증, 여권 등)
- 수행인력: 2개조/조별 4~5명
- 운영방법: 읍·면 경로당 순회방문(*이장 및 노인회장 주민홍보 협조)
※ 10월 연산, 11월 법성, 12월 흥농(*일정은 변동될 수 있음)
- 내 용
 - 치매선별검사 및 상담 실시, 치매예방 교육
 - 치매안심센터 이용 안내 및 신규사업 홍보
 - 치매통합관리서비스(조호물품, 진단비·치료비지원, 배회감지기 홍보 등)
 - 인지강화 교육(퍼즐, 칠교놀이 등) 및 치매 예방 체조
 - 치매환자 조호물품 전달, 치매약물 복용지도, 치매치료관리비 지원 안내
 - 치매예방 일일강좌 및 치매인식개선을 위한 캠페인
 - 치매상담콜센터 1899-9988 이용안내 홍보
 - 참석자 전원 건강꾸러미 및 간식 등 배부
- ☞ **검사 후 조치사항**
 - 인지저하 시 보건소 치매안심센터 진단검사 1, 매주 수요일 신경외과 전문의 진료 및 진단검사 2 시행
 - 협력병원인 영광기독, 영광종합병원에 MRI 또는 CT **정밀(감별)검사** 의뢰
- 문 의 : 영광군 치매안심센터(☎350-4825, 350-4691)

치매감별검사비 전액지원 안내

- 기 간: 연중
- 장 소: 치매안심센터 상담실 2층
- 대 상: 만 60세 이상 지역주민
- 준 비 물: 신분증 지참(주민등록증, 운전면허증, 여권 등)
- 내 용
 - 만 60세 이상 연 1회 무료 치매 선별검사 실시
 - 검사 결과 이상이 있을 경우 치매진단검사(1차, 2차)실시
 - 진단검사 후 감별검사 필요시 협력병원(영광종합, 영광기독)의뢰
- 진단검사비(감별) 지원
 - 지원대상: 관내 주민등록을 두고 치매감별검사가 필요한 자
 - 검진장소: 협약병원(영광종합병원, 영광기독병원)
 - 지원금액: 치매검사비 1인당 8만원 이내 지원

□ 검진절차

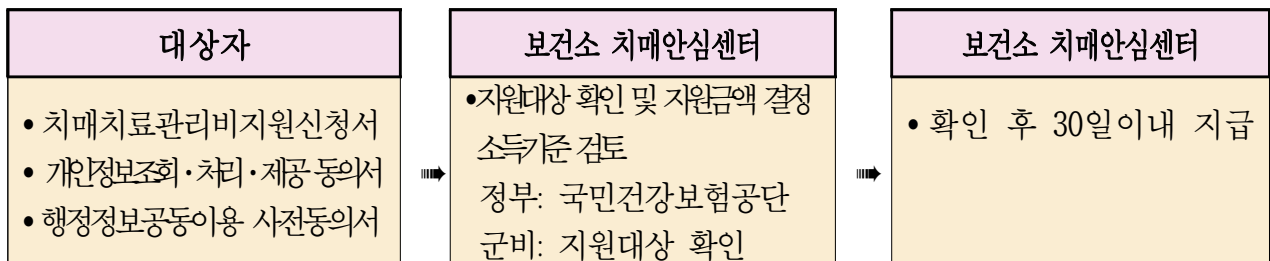


- 기 타: 선별검사자 치매사업 홍보물 제공(파스, 마스크 등)
- 문 의: 영광군 치매안심센터(☎ 350-4787, 350-4806)

치매 치료관리비 지원사업 확대안내

- 기 간: 연중
- 장 소: 치매안심센터 2층
- 대 상: 관내 주민등록을 두고 치매치료관리비가 필요한자
 - 정부지원: 기준중위소득 120% 이하자
 - **군비지원: 기준중위소득 120% 초과 건강보험대상자**
- 지원금액: 치매치료비 1인당 월 3만원 이내 지원
- 신청서류
 - ① 치매치료관리비 지원신청서
 - ② 처방전
 - ③ 병원진료영수증-**군비지원**
 - ④ 약품명이 기재된 양국영수증(약제비 계산서)-**군비지원**
 - ⑤ 통장사본 1부
 - ⑥ 행정정보동의서(주민등록등본, 건강보험증사본, 신청일 전월 건강보험료 납부확인) *대리신청시 가족관계 증명서, 대리인의 신분증
- 내 용
 - 치매치료관리비 보험 급여분 중 본인부담금 **월 3만원(연 36만원) 이내**
 - ※ **치매약제비본인부담금+약 처방 당일의 진료비 본인부담금**
 - 치료제 복용 개월 수에 따른 약제비와 진료비를 월 한도 내 일괄 지급
 - ※ **3개월치 약을 8만원에 구입시**, 3개월의 상한 금액인 9만원(3개월×월 3만원 이내)이 한도가 되며 **실비 8만원을 대상자에게 지급**

□ 지원절차



□ 문 의: 영광군 치매안심센터(☎350-4691, 350-4826)

군남 분소 치매예방노년 청춘건강교실 안내

긍정적인 노후 생활을 유지시키는 치매예방프로그램을 통해 자신감 회복 및 인지기능 향상

□ 기 간: 매주 목요일 15:00~17:00(기수별 8회)

□ 장 소: 치매안심센터 군남 분소

□ 대 상: 지역주민

□ 수행인력: 외부강사 및 보건소 인력

□ 내 용

- 기본검사 및 치매사업 안내
- 치매에 대한 바른 이해 및 예방교육
- 치매예방 인지학습 교육
- 치매예방 공예치료
- 치매예방 운동치료
- 치매예방 원예치료
- 인지선별 검사
- 전·후 평가 및 만족도 조사 등

□ 선정절차

- 치매예방교실 운영 신청 접수
- 치매예방교실 운영 확정 및 프로그램 운영

□ 문 의: 영광군보건소 치매안심센터(☎350-4998, 350-5098)

치매환자 심터 및 치매가족 헤아림 프로그램 안내

치매환자의 신체적, 사회적 기능 악화 방지를 위해 전문적인 인지 자극 프로그램과 가족의 돌봄 부담 경감 및 치매친화적 환경 조성

- 기 간: 매주 화, 목요일 13:00~15:00(기수별 8회)
- 운영회기: 주 2회 운영
- 장 소: 치매안심센터 4층 교육실
- 대 상: 치매안심센터에 등록된 경증치매환자
- 수행인력: 외부강사 및 보건소 인력
- 내 용
 - 치매에 대한 바른 이해
 - 치매예방수칙 3·3·3 교육 및 치매예방체조
 - 인지자극을 위한 공예활동
 - 교재 학습을 통한 두뇌 훈련
 - 소근육 운동을 위한 미술활동
 - 부정적 태도를 극복하기 위한 뇌 행복 노래교실
 - 전·후 평가 및 만족도 조사 등

문 의: 영광군보건소 치매안심센터(☎350-5097)

치매 고위험군 인지강화 교실 프로그램 안내

치매 조기검진사업을 통해 발굴된 치매 고위험군에게 인지훈련 프로그램을 통해 인지훈련을 받을 수 있는 기회를 제공하여 치매 발병 감소

- 기 간: 매주 화, 목요일 13:00~15:00(기수별 8회)
- 운영회기: 주 2회, 2시간 운영
- 장 소: 치매안심센터 4층 교육실
- 대 상: 치매 고위험군(인지저하자, 경도인지장애)
- 수행인력: 외부강사 및 보건소 인력
- 내 용
 - 치매에 대한 바른 이해
 - 치매예방수칙 3·3·3 교육 및 치매예방체조
 - 인지강화 워크북 활동(두근두근 뇌 운동)
 - 인지훈련 프로그램(수공예, 미술, 음악치료 등)
 - 신체활동 프로그램(소근육 운동, 뇌 건강 체조)
 - 전·후 평가 및 만족도 조사 등

문 의: 영광군보건소 치매안심센터(☎350-4998)

치매파트너 온라인 교육 이수안내

전 군민이 치매 파트너가 되어 치매에 대한 이해를 바탕으로 일상에서 치매 환자와 가족을 배려하고 따뜻한 동반자로 치매 친화적 돌봄 분위기 확산

□ 대 상: 초등학교 이상이면 누구나 가입

□ 신청절차

- 인터넷 가입: 치매파트너 홈페이지(partner.nid.or.kr)에서 치매파트너 온라인 교육 영상 시청(5편/30분)
- 핸드폰 가입: 구글 Play스토어 “치매체크” 앱 → 치매극복 함께하기 → “치매파트너 되기”

□ 내 용

- 일상에서 만나는 치매환자에게 먼저 다가가서 배려하기
- 주변에 치매환자와 가족이 있다면 꾸준히 연락하고 안부 묻기
- 교육에서 배운 정보 주변에 알리기

□ 기 타

- 치매파트너 가입 온라인 교육 영상 시청 후 파트너증 제출 시 치매안심센터운영사업 홍보물 배부

□ 문 의: 영광군 치매안심센터(☎350-4806, 350-4817)

치매가맹점 모집 안내

- 기 간: 연중
- 신청장소: 치매안심센터 상담실 2층
- 대 상: 지역사회 내 치매안심 홍보 가능 점포
- 내 용
 - 개인사업장 구성원이 모두 치매파트너 교육을 받고, 지역사회의
 축축한 치매안전망 구축에 적극 동참하는 가맹점 지정
 - 온 · 오프라인 교육 모두 가능
- 주요활동
 - 치매에 관심 갖는 분들에게 치매안심센터 홍보
 - 치매관련 정보 제공(리플렛, 포스터 비치 등)
 - 배회환자 발생 시 신속한 신고 및 임시보호 역할
- 준 비 물: 치매안심가맹점 신청서 1부
 사업자 등록증(고유번호증) 1부

- 문 의: 영광군 치매안심센터(☎350-4806, 350-4817)

치매 어르신 실종예방 지원 사업

배회증상으로 실종이 염려되는 치매환자와 실종 어르신에게 배회감지기과 실종예방 인식표를 보급하여 치매환자의 조속한 발견과 복귀를 지원

□ 기 간: 연중

□ 대 상: 만 60세 이상 배회 성향이 있는 치매 환자

□ 내 용

- 배회감지기 대여 및 가입비 등 사용료 전액 지원
- 경찰서 시스템과 연계한 치매환자 지문, 사진 등록
- 배회가능 치매환자 인식표 제작 지원 등

※ 치매어르신이 실종되었을 경우 즉시 경찰청 실종신고 ☎112

□ 신청방법 : 치매안심센터에 신청서류 제출(방문, 우편, 팩스 등)

□ 신청서류

- 행복GPS 사용신청서
- 행복GPS 개인정보수집이용 및 제공 동의서
- Smart지킴이 개인정보수집이용 동의서
- 주보호자 가족관계증명서 혹은 주민등록등·초본

□ 문 의: 영광군 치매안심센터(☎350-4785)

치매 공공후견 사업

의사결정 능력부족으로 자력으로 후견인을 선임하기 어려운 치매환자가 후견 제도를 이용할 수 있도록 지원 하기 위한 사업
- 후견심판 청구절차, 후견인 연계, 후견활동 관리 등

- 기 간: 연중
- 대 상: 치매이면서 기초생활수급자, 차상위 등 저소득자 및 기초연금 수급자로 권리를 대변해 줄 가족이 없어 후견인을 통한 도움을 원하거나 의사 결정 지원이 필요한 자
- 내 용
 - 후견심판청구 절차 및 비용지원
 - 공공후견인 활동비 지원: 월20만원(월최대 40만원)
- 신청방법 : 치매안심센터에 신청서류 제출(방문, 우편, 팩스 등)
- 치매공공후견서비스 이용절차
 - 공공후견대상자 발굴 및 신청: 읍면사무소, 요양 시설, 노인보호기관 등
 - 후견대상자 선정: 사례회의 통해 치매공공후견 지원여부 결정 후 광역치매센터로 후견인 후보자 추천 요청
 - 후견심판청구 준비:치매안심센터 후견심판에 필요한 서류 준비
중앙치매센터 소속변호사 관련서류 검토 후 청구서 작성
 - 후견심판 청구 및 후견심판 결정: 중앙치매센터 소속변호사는 치매 어르신 주소지 법원에 후견심판 청구서 접수 및 법원 후견인 선임 결정
 - 후견활동 시작: 공공후견인은 후견등기사항 증명서를 발급받아 활동
- 문 의: 영광군 치매안심센터(☎350-4785)

치매안심택시 운영 안내

접근성 문제로 치매안심센터 및 치매안심센터 분소이용이 어려운 어르신을 대상으로 치매안심택시 운영으로 이동권을 보장하고 치매가족의 돌봄 부담을 경감

- 기 간: 연중
- 대 상: 경증치매환자 및 가족, 치매정밀검진 대상자 및 가족
- 운행시간
 - 치매안심센터 및 치매안심센터 군남 분소프로그램 운영시
 - 정밀검진 예약시간(협약병원, 치매안심센터)에 준함
- 운행코스 : 대상자가정→치매안심센터 및 분소→대상자 가정
- 이용절차
 - 치매안심센터: 치매안심택시 이용자 명단 영광모범운전자회 전달
 - ※ 프로그램 참석자 및 검진자중 치매안심택시 이용대상자에게 사전안내
 - 영광모범운전자회: 이용자별 차량 배치 및 안전관리
 - ※ 치매안심택시기사 11명 전체 치매파트너 교육 및 안전교육 이수
 - 치매안심택시기사: 이용자 수송 및 안전관리, 특이사항 센터에 알림
 - ※ 치매안심택시 이용자는 무료로 이용하며 치매안심센터에서 익월 택시비 지급
- 문 의: 영광군 치매안심센터(☎350-5097, 4758)

대상포진 예방접종사업 실시

- 사업기간: 2023. 3. 20.~백신 소진 시
- 접종장소: 영광군보건소 09:00~11:40
- 접종비용
 - 만 60세이상 영광군민(단, 접종이력이 없는 자): 35,000원(군비50%지원)
 - 만 65세이상 기초생활수급자 및 차상위계층: 무료
- 접종백신: 스카이조스터
- 문의사항: 영광군보건소 예방접종실 ☎ 061-350-5562

자궁경부암 예방접종 확대 지원

□ 접종대상

- 만12세~17세 여성 청소년(2005. 1. 1.~2011. 12. 31.)
 - 만18세~26세(1996. 1. 1.~2004. 12. 31.) 저소득층 여성
(기초생활보장수급자 및 차상위)
 - 만18세~26세(1996. 1. 1.~2004. 12. 31.) 영광군민
- * 지원대상은 주민등록상 출생연도 기준으로 지원

□ 접종장소: 보건소 및 위탁의료기관 (영광기독병원, 영광종합병원)

* 영광군 자체접종은 보건소(오전접종)만 가능

□ 접종내용

구분	백신 종류	첫 접종 나이**	접종 횟수	접종 일정
국가 예방접종	서바릭스	만 15세 미만	2회	0, 6개월
		만 15세 이상	3회	0, 1, 6개월
	가다실	만 15세 미만	2회	0, 6개월
		만 15세 이상	3회	0, 2, 6개월
영광군 자체접종	가다실9	만 18세~26세	3회	0, 1, 6개월

□ 문의처: 영광군보건소 예방접종실(☎350-5562)

2023 농번기 농기계임대사업소 상시근무

농번기철 임대농기계를 적기에 사용할 수 있도록 농기계임대사업소 상시근무제를 운영하여 농업인들의 편의 증대를 도모

□ 개 요

- 운영적요: 2023년 상반기 농기계임대사업소 상시근무제 운영
- 운영기간 ▭ 상반기: 2023. 3. 1.~6. 30.(4개월간)
 ▮ 하반기: 2023. 10. 1.~11. 30.(2개월간)
- 운영장소: 3개소(본소, 남부분소, 북부분소)
- 투입인원: 23명(공무원 4명, 공무원 15명, 기간제근로자 4명)
- 운영내용: 근무일 및 근무시간 변경

구 분	변 경(상시근무제 시)		당 초(농한기 시)
	본 소	남부·북부분소	본소, 남부·북부분소
근 무 일	평일, 토요일, 공휴일 정상 근무 (일요일 근무)	평일, 토요일·공휴일 정상 근무 (일요일 휴무)	평일 정상근무 (토요일, 공휴일 휴무)
근무시간	8시~18시	8시~18시	9시~18시

※ 2023년 7월·8월·9월·12월 농한기 근무제 전환: 평일근무(토요일, 공휴일 휴무)

□ 문의전화 및 찾아오시는 길

- 본 소: 영광군 군서면 복호로 57-25 ☎061)350-4835, 4845
- 남부분소: 영광군 군남면 천년로 626-3 ☎061)350-4688, 4689
- 북부분소: 영광군 홍농읍 상단길 195 ☎061)350-4685, 4686

※ 자세한 내용은 해당 사업소로 문의하여 주시기 바랍니다.

국가보호종 나팔고둥 함께 지켜요!

나팔고둥은 환경부 지정 멸종위기야생생물 I 급, 해양수산부 지정 해양보호생물, 국가보호종으로서 관련 법에 의해 포획·보관 판매 및 광고 금지되어 있습니다.

나팔고둥 *Charonia lampas sauliae*

환경부 지정 멸종위기 야생생물 I 급
해양수산부 지정 해양보호생물

한국, 일본, 대만에 주로 서식하며, 제주도 연안은 수심 10~20m, 남해안은 수심 30~50m에 주로 서식합니다. 성체는 최대 30cm까지 자라며, 육식성인 나팔고둥은 우리나라 고둥류 중에서 가장 크고 국내에서 유일한 불가사리의 천적입니다. (불가사리 개체 수의 대량증가로 어민에게 피해) 무늬가 화려해 과거에는 '나각'이라는 전통약기로 활용되었는데 수집 등의 목적으로 남획되어 현재는 멸종위기 야생생물로 지정되어 보호되고 있어요.

** 국가보호종 나팔고둥의 포획·보관·판매는 관련법(야생생물 보호법, 해양생태계법)에 의해 금지되어 있습니다.

- 국가보호종을 허가 없이 포획하면 5년 이하의 징역 또는 500만원 이상 5천만원 이하의 벌금에 처할 수 있습니다.
- 유통 보관만으로도 동법 제68조(벌칙)에 의거 3년 이하의 징역 또는 300만원 이상 3천만원 이하의 벌금에 처할 수 있습니다.

나팔고둥과 주요 식용 고둥 비교

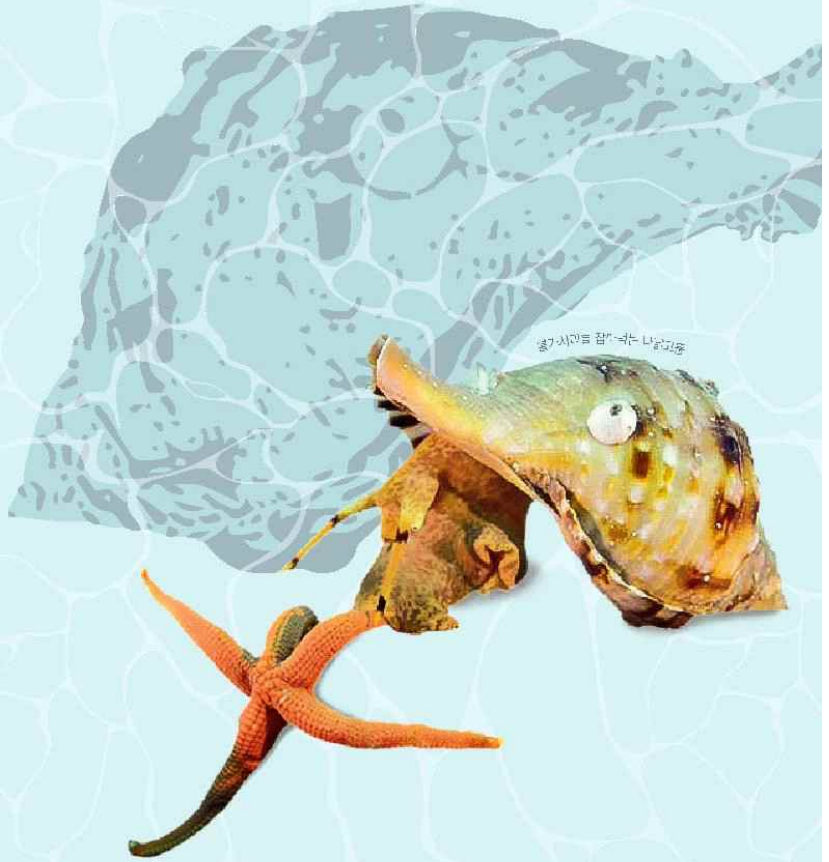
나팔고둥은 백색 표면에 흑갈색의 아름다운 반문이 특징입니다.



국가보호종

나팔고둥

함께 지켜요



나팔고둥 *Charonia lampas sauliae*

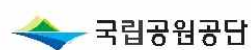
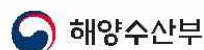
환경부 지정 멸종위기야생생물 1급
해양수산부 지정 해양보호생물

성체는 최대 30cm까지 자라며, 우리나라 고둥류 중에서 가장 크고 국내에서 유일한 불가사리의 천적입니다. (불가사리 개체 수의 대량 증가로 어민에게 피해) 무늬가 화려해 과거에는 '나각'이라는 전통악기로 활용되었는데 패각수집과 식용 등의 목적으로 남획되어 현재는 멸종위기야생생물로 보호되고 있어요.

** 국가보호종 나팔고둥의 포획·보관 판매 및 광고는 관련법(야생생물 보호법, 해양생태계법)에 의해 금지되어 있습니다.

- 국가보호종을 허가 없이 포획하면 5년 이하의 징역 또는 500만원 이상 5천만원 이하의 벌금에 처할 수 있습니다.
- 유통·보관으로도 동법 제68조(벌칙)에 의거 3년 이하의 징역 또는 300만원 이상 3천만원 이하의 벌금에 처할 수 있습니다.
- 멸종위기종의 멸종 또는 감소를 촉진, 확대를 유발할 수 있는 광고는 동법 제70조(벌칙)에 의거 1년 이하의 징역 또는 1천만원 이하의 벌금에 처할 수 있습니다.

※ 나팔고둥이 발견되면 영산강유역환경청 자연환경과 062-410-5226으로 연락주시면 안전하게 구조하여 방사하겠습니다.



2배 더 따뜻한 겨울, 에너지바우처 동절기 지원금액

- 잇따른 에너지 가격 상승으로 인해 어려움을 겪고 있는 에너지 취약계층의 에너지 비용 부담 완화를 위해, 올해 동절기 에너지바우처 세대당 평균 지원 단가를 2배(15.2→30.4만원) 인상합니다.
- 에너지바우처는 에너지 취약계층을 위해 전기, 도시가스, 지역난방, 등유, LPG, 연탄을 구입할 수 있도록 이용권을 지급하는 제도입니다.
- 신청대상은 '소득기준'과 '세대원 특성기준'을 모두 충족하는 세대입니다.

구 분	내 용
소득기준	○ 국민기초생활보장법상 생계·의료·주거·교육급여 수급자
세대원 특성기준	○ 주민등록표상의 수급자(본인) 또는 세대원이 다음 어느 하나에 해당 ▶ 노 인 주민등록기준 1958.12.31.이전 출생자 ▶ 영유아 주민등록기준 2017.01.01.이후 출생자 ▶ 장애인 장애인복지법에 따라 등록된 장애인 ▶ 임신부 임신 중이거나 분만 후 6개월 미만인 여성 ▶ 중증·희귀·중증난치질환자 국민건강보험법시행령에 따른 중증질환「본인 일부부담금 산정특례에 관한 기준」[별표3], 희귀질환[별표4], 중증난치질환 [별표4의 2]을 가진 사람 ▶ 한부모가족, 소년소녀가정(가정위탁보호 아동 포함)

- * 지원 제외대상 : 세대원 모두가 보장시설 수급자
- * 다음의 경우, 동절기 바우처 지원 불가 : 긴급복지지원법에 따라 '23년 10월 이후 동절기 연료비를 지원받은 수급자, '23년 등유나눔카드 또는 연탄쿠폰을 발급받은 자(세대)

- 세대별 지원단가는 다음과 같습니다.

구분	1인세대	2인세대	3인세대	4인이상세대	지원내용
하절기	31,300원	46,400원	66,700원	95,200원	·요금차감(전기)
동절기 (인상액)	248,200원 (+129,700)	335,400원 (+335,400)	455,900원 (+230,100)	597,500원 (+313,100원)	·요금차감(전기, 도시가스, 지역난방 중 1개) ·국민행복카드(등유, LPG, 연탄, 전기, 도시가스)
계	279,500원	381,800원	522,600원	692,700원	·총 지원금액으로 월별 지원금액 아님

- * 동절기 바우처 일부를 여름 바우처로 당겨쓸 수 있음(최대 4만 5천원, 희망세대의 경우 바우처 신청 시 선택)
- * 하절기 바우처 잔액은 동절기 바우처로 별도 신청 없이 사용할 수 있음

- 신청기간은 2023년 12월 29일까지이며, 지원기간은 2024년 4월 30일까지입니다.
 - * 국민행복카드를 사용기간에 카드 결제완료 필요, 요금차감은 '24년 4월 30일까지 에너지 공급사에서 차감 신청 및 요금 고지서가 청구(작성)된 경우에 한해 지원 (실제 에너지 사용 시기와 요금 청구 시점의 차이가 있을 수 있음)
 - * 에너지바우처가 전출입 등으로 중지되었거나 정보 변경이 필요한 경우 거주지 읍면동 행정복지센터에서 재신청 및 정보 변경이 가능
- 카카오톡 친구목록에서 '에너지바우처'를 추가하시면 다양한 정보를 접해보실 수 있습니다. (카카오톡 접속→친구목록에서 에너지바우처 검색→채널 추가)



신청 및 문의 : 주민등록상 거주지 읍·면·동 행정복지센터
 콜센터 : ☎1600-3190 / 홈페이지 : www.energyv.or.kr

흠어진 나의 건강정보를 손쉽게 한번에! 나의건강기록앱

○ 나의건강기록 앱이란?

- 건강정보 고속도로 플랫폼에서 연계되는 다양한 나의 의료데이터를 개인 동의하에 조회·저장·전송할 수 있도록 만든 대국민 활용 앱입니다.



나의 건강기록

○ 건강정보 고속도로 플랫폼이란?

- 의료기관, 국민건강보험공단, 건강보험심사평가원 등 여러 곳에 흠어져 있는 나의 의료데이터를 손쉽게 조회, 저장하고 원하는 곳에 전송할 수 있도록 지원하는 국가적 의료정보 중계 시스템입니다.

○ 나의 건강기록앱 200% 활용하기



구글 플레이스토어(Android) / 앱스토어(iOS)에서 '나의건강기록' 검색 후 설치 가능

나의건강기록 앱 문의 : 1666-7598